

# 2008 – 2009 SEZONU TURKCELL SÜPER LİG MÜSABAKALARI STATÜSÜ

## MADDE 1- TANIM

Türkiye Profesyonel Birinci Süper Ligi, Türkiye'nin en üst profesyonel futbol ligidir. 2008 - 2009 sezonunda Türkiye Profesyonel Birinci Süper Ligi ismi Turkcell Süper Lig olarak adlandırılmıştır ve bu şekilde anılacaktır.

## MADDE 2- AMAÇ

Bu statü, Turkcell Süper Ligi'ne katılım esaslarını kulüplerin yönetici, futbolcu ve diğer ilgililerin uyacakları esasları, özel turnuva ve müsabaka gibi organizasyonların esaslarını, lig organizasyonu ve müsabaka sistemini, lig ticari uygulamalarını ve nihai hükümleri belirlemek amacıyla düzenlenmiştir.

## MADDE 3- TANIMLAR VE KISALTMALAR:

Bu Statü metninde yapılan kısaltmalar ve tanımlardan;

- a) Türkiye Futbol Federasyonu kısaca (**TFF**)
  - b) Gençlik ve Spor Genel Müdürlüğü kısaca (**GSGM**)
  - c) Gençlik ve Spor İl Başkanlıkları ve Müdürlükleri kısaca (**İL**)
  - d) TFF tarafından tescil edilen ve profesyonel futbol takımı bulunan dernek ve şirketler kısaca (**KULÜP**)
  - e) Futbol müsabakalarına katılan kulüplerin profesyonel ve genç futbol takımları kısaca (**TAKIM**)
  - f) Profesyonel Futbolcuların Statüsü ve Transferleri Talimatı kısaca (**PFSST**)
  - g) Futbol Müsabaka Talimatı kısaca (**FMT**)
  - h) Futbol Disiplin Talimatı kısaca (**FDT**)
  - i) Gözlemciler ve Temsilciler Kurulu Teşkilatlanma, Çalışma Prensipleri ve Görevleri İle İlgili Talimat kısaca (**G&TKT**)
  - j) Merkez Hakem Kurulu Teşkilatlanma, Çalışma Prensipleri ve Görevleri İle İlgili Talimat kısaca (**MHKT**)
  - k) Teknik Yönetici ve Öğretici Talimatı kısaca (**TYÖT**)
  - l) Tahkim Kurulu Talimatı kısaca (**TKT**)
  - m) Futbolda Dopingle Mücadele Talimatı kısaca (**FDMT**)
  - n) Stadyum ve Güvenlik Komitesi Talimatı kısaca (**S&GT**)
  - o) Akreditasyon Talimatı kısaca (**AT**)
  - p) Reklam Talimatı kısaca (**RT**)
  - q) Yayın Talimatı kısaca (**YT**)
  - r) Kulüp Lisans Talimatı kısaca (**KLT**)
- olarak anılacaktır.

## MADDE 4- TFF'NİN DÜZENLEME YETKİSİ

### A. TFF'NİN DÜZENLEME YETKİSİ

TFF, Turkcell Süper Lig ile ilgili her türlü düzenleme yapma yetkisine sahiptir.

### B. İLGİLİ KANUN VE DÜZENLEMELER

Kulüpler; Turkcell Süper Lig Müsabakaları'nda FIFA, UEFA, Avrupa Komisyonu ile Türkiye Cumhuriyeti'nin ilgili kanunları ve TFF'nin tüm talimat ve genelgeleri ile müsabakaların oynandığı alanlar ve çevresindeki güvenlik önlemlerine ilişkin alınacak tedbirlere uygun hareket etmek zorundadırlar.

## MADDE 5- TURKCELL SUPER LİG OLUŞUMU VE KATILIM ŞARTLARI

### A. TURKCELL SUPER LİGİNİN OLUŞUMU

1. 2007 - 2008 sezonu sonunda Turkcell Süper Ligi'nde ilk 15 sırayı alan takımlar ile yine aynı sezon sonunda Bank Asya 1.Ligi'nden yükselen 3 takımın katılımı ile toplam 18 takım arasında oynanır.
2. Fikstürlerin tanzimi ve neticelerin ilanı Federasyona aittir.

### B. KULÜBÜN UYGUNLUĞU ve KATILIM ŞARTLARI

1. Kulüplerin futbol şubeleri TFF tarafından tescil edilir.

2. 2008 – 2009 sezonunda Federasyon tarafından düzenlenen Turkcell Süper Lig'e katılan takımların bağlı buldukları kulüpler, bu statü hükümlerine ve TFF tarafından belirlenen kriterlere aynen uymayı kabul ve taahhüt etmiş sayılırlar ve bu kulüpler hakkında statüde belirlenen usul ve esaslar uygulanır.

3. Tescil edilen kulüpler, TFF tarafından tespit edilen kriterlerden herhangi birini sonradan kaybeder ise Federasyon o kulübün profesyonel futbol takımının tescilini iptal edebilir.

4. Turkcell Süper Lig'e katılacak olan Kulüpler; TFF tarafından düzenlenen "**Turkcell Super Lig Katılım Formu**" nu (Ek:1) eksiksiz olarak doldurup onaylayarak TFF'nin belirleyeceği tarihe kadar göndermek zorundadırlar. Söz konusu formları TFF' ye göndermeyen, TFF talimat ve genelgelerine uygun düzenlemeleri yerine getirmeyen Kulüpler Turkcell Süper Lig müsabakalarına katılamazlar.

5. Tescil edilecek kulüpler, işbu statü ekinde bulunan "**Taahhütname**" yi (EK:2) vermek ve TFF tarafından belirlenen tescil ve aidat ücretlerini ödemek zorundadırlar.

6. Bu statü hükümlerine göre 2008 - 2009 sezonunda;

- a) Turkcell Süper Lig'e terfi eden kulüplerden alınacak tescil ücreti 500.- YTL olarak,
- b) Tescil edilen kulüplerin TFF'ye ödeyecekleri aidat 250.- YTL olarak belirlenmiştir.

7. Kulüpler, Turkcell Süper Ligi'nde mücadele eden takımından başka, Ümit ve Genç Milli takımların alt yapısını oluşturmak ve kendi alt yapılarını güçlendirmek amacıyla, TFF tarafından belirlenecek esaslar çerçevesinde oluşturulacak alt yapı liglerine KLT hükümleri de dikkate alınarak katılmak zorundadırlar

8. Turkcell Süper Ligi'ne katılan kulüpler; gelir ve gider cetvellerini, bilançolarını ve gelecek sezonu kapsayan bütçeleri ile Genel Kurul Tutanaklarını yıllık Genel Kurullarında onaylandığı biçimi ile ve ilgili Genel Kurul tarihinden itibaren otuz (30) gün içerisinde TFF'ye sunar. Herhangi bir kulübün bu yükümlülüğünü yerine getirmemesi veya bu açıdan yanlış yönlendirici bilgi vermesi durumunda bu kulübe bir uyarı verilir ve yetkililerinin hakları askıya alınır.

Kulübün sözü edilen yükümlülüğünü uyarı tarihinden itibaren otuz (30) gün içerisinde yerine getirmemesi durumunda puan tanzili yaptırımı uygulanır. Kulübün sözü edilen yükümlülüğünü ilave otuz (30) gün içerisinde de yerine getirmemesi durumunda küme düşürülür.

9. UEFA Kulüp Lisans Sistemi ve TFF'nin KLT doğrultusunda Turkcell Süper Lig kulüplerinin:

- Sportif Kriterler
- Altyapı (Tesis) Kriterleri
- Personel ve İdari Kriterleri
- Hukuki Kriterler
- Mali Kriterler

hususunda gerekli düzenlemeleri ve hazırlıkları yapmaları zorunludur.

10. Kulüpler Yönetim Kurulu Başkan ve Üyeleri dışında, profesyonel yönetim şekline sahip olmak ve müsabakaların düzenli şekilde oynanmasını sağlamak amacıyla;

- Genel Müdür
- Güvenlik Sorumlusu
- Stadyum Müdürü
- Medya Sorumlusu
- Bilet Sorumlusu
- Akreditasyon Sorumlusu

Pozisyonlarını görevlendirmek ve bu pozisyonlara ilişkin bilgileri TFF'ye belirlenen süreler içerisinde ibraz etmek zorundadırlar.

Yukarıda bahsi geçen görevlilerin farklı kişilerden oluşması ve TFF tarafından sertifika verilmesi zorunludur.

## **MADDE 6- ORGANİZASYON VE SORUMLULUK:**

Turkcell Süper Ligi'nde oynayan takımlar; resmi müsabakalarını oynayabileceği, TFF tarafından belirlenmiş ölçülerde tapulu veya stadyum sahibiyle yapılmış anlaşmaya (protokol, tahsis v.b) dayalı bir stadyumu temin etmek zorundadırlar. Kulüpçe gösterilen stadyumlarda müsabakaların oynanması TFF onayına tabidir. TFF tarafından belirlenen talimatları,

kriterleri yerine getirmeyen ve istenilen belgeleri ibraz etmeyen kulüplerin göstermiş olduğu stadyumlarda müsabaka oynatma yetkisi TFF' ye ait olup bu müsabakaların oynanma şekli TFF tarafından belirlenir

Turkcell Süper Lig maçlarının oynanacağı stadyumları belirleme yetkisi TFF'ye ait olup, Stadyum Kullanım Bedeli ve sair kullanıma ilişkin yükümlülükler, ilgili kulüp ile stadyum maliki veya intifa hakkı sahibi arasında yapılacak anlaşma ile belirlenir. İlgili kulübün stadyum temin etme yükümlülüğüne herhangi bir sebeple TFF dâhil olmaz veya bu durum kulübün stadyum temin etme yükümlülüğünü ortadan kaldırmaz.

Turkcell Süper Lig müsabakaları, TFF'nin sponsorluk sözleşmesi akdettiği kuruluşun imal edeceği Uluslararası Futbol Oyun Kuralları'na uygun futbol topları ile oynanacaktır. TFF tarafından sponsorluk anlaşması imzalanan kuruluşun imal edeceği futbol topları sezon başlamadan önce Turkcell Süper Lig kulüplerine zimmet karşılığı teslim edilecektir. Müsabakaların münhasıran bu toplarla oynanması zorunlu olup, aksine davranıştan ve bu sebeple TFF'nin uğrayacağı zararlardan ev sahibi kulüpler sorumlu olacaktır ve ayrıca bu kulüpler hakkında FDT hükümleri uygulanacaktır.

Fikstürde gösterilen müsabakalar, ismi önce yazılı takımın stadyumunda yapılır. Stadyumu onarıma alınan ve yeni dönemde stadyumu açılmayan takımlar fikstüre göre kendi stadyumunda yapacağı müsabakaları oynamak üzere TFF tarafından kabul edilecek bir stadyum bulmak zorundadırlar. Ancak, TFF Yönetim Kurulu'nca kabul edilecek mücbir sebepler (Seyirci potansiyeli, güvenlik v.b.) nedeniyle kendisine uygun stadyum bulamayan takımlar, stadyumları açılıncaya kadar müsabakalarını TFF'nin tespit edeceği stadyumlarda oynayabilirler. Şayet bu stadyumlar rakip takım stadyumları ise bu şekilde oynadıkları müsabakaların ikinci devredeki rövanşlarını kendi stadyumlarında oynarlar

Fikstürde gerekli değişiklikleri yapmaya, müsabakaların gün, saat ve yerlerini değiştirmeye TFF yetkilidir.

TFF, her türlü yayın organları ile yapılacak yayın programlarına göre müsabakaların gün ve saatlerini değiştirebilir.

İşbu statünün güvenliğe ilişkin hükümleri saklı kalmak kaydı ile, elverişsiz hava ve stadyum şartları dışında, Profesyonel Lig müsabakaları TFF tarafından ertelenmez.

TFF, elverişsiz hava ve stadyum şartları nedeni ile müsabakanın ertelenmesi halinde, tespit edeceği başka bir stadyumda oynanmasına resmen karar verebilir.

Kulüpler, müsabakalarını oynayacakları stadyumu ve oyun alanını elverişsiz hava şartları da dahil olmak üzere müsabakanın tayin ve tespit edilen tarihte oynanması için hazır hale getirmek zorundadırlar. Oyun alanının müsabaka oynanacak şekilde hazır hale getirilmemesi halinde bu durum talimatlara aykırı hareket olarak kabul edilir ve ilgili kulüp hakkında FDT hükümleri uygulanır. Ayrıca hakem ve gözlemci ücretleri ile deplasman yapan takımın masrafları ev sahibi kulüp tarafından ödenir.

Elverişsiz hava şartları nedeni ile gününde oynanmayan veya yarıda kalan müsabakalar TFF tarafından ayrı bir karar alınmamış ise ertesi günü oynanır. Elverişsiz hava şartları nedeni ile hakem kararı ile ertesi güne ertelenen müsabakalar, ertesi gün aynı yer ve saatte oynanır. Ancak, TFF hakemin kararında açıkladığı maç saatini gerekli gördüğünde değiştirebilir. Böyle bir durumda keyfiyet derhal ilgililere tebliğ olunur. Elverişsiz hava şartları nedeni ile ertesi gün de oynanmayan müsabakaların ne zaman oynanacağına TFF tarafından karar verilir.

Elverişsiz hava ve saha şartları nedeni ile müsabakanın devam eden bir anında hakem tarafından ertelenmesi halinde, söz konusu müsabakanın ertesi gün hangi şartlarda başlayacağına TFF tarafından karar verilir.

Takımlar, müsabaka yapacakları mahale en az yirmi dört saat önce gitmek zorundadırlar.

## **MADDE 7- OYUNCULARIN UYGUNLUĞU:**

**1.** Turkcell Süper Lig müsabakalarında yer alacak futbolcunun;

- a) Temsil edeceği kulübü adına tescilini yaptırmış ve lisansını almış bulunması,
- b) Tescil edilen lisansın geçerlilik tarihinin devam ediyor olması,
- c) Herhangi bir sebeple müsabakaya girmekten men edilmemiş olması, şarttır.

**2.** Turkcell Süper Lig Kulüpleri katılacakları resmi müsabakalarda 8 yabancı uyruklu profesyonel futbolcuyu 18 kişilik müsabaka isim listesine yazabilirler, ancak müsabakaya devam eden kadroda en fazla 6 yabancı uyruklu profesyonel futbolcu bulundurmaları zorunludur.

**3.** Turkcell Süper Lig Kulüplerinin katılacakları resmi müsabakalarda, müsabakanın oynanacağı tarihte kulübe tescil edildiği tarih üzerinden, kesintili veya kesintisiz olarak, en az iki yıl süre geçmiş, 01.01.1986 veya daha sonra doğmuş bir TC vatandaşı profesyonel futbolcuyu 18 kişilik müsabaka isim listesinde bulundurmaları zorunludur.

4. Türkiye Cumhuriyeti vatandaşı veya yabancı uyruklu amatör futbolcular Turkcell Süper Lig Kulüpleri'nin katılacağı müsabakalarda oynayamazlar.

5. Yukarıdaki şartlara uymayan kulüpler hakkında FDT hükümleri uygulanır.

## **MADDE 8- DİSİPLİN HÜKÜMLERİ :**

### **A. KIRMIZI KART UYGULAMALARI**

Turkcell Süper Lig Müsabakaları'nda hakem tarafından kırmızı kart gösterilerek oyundan ihraç edilen futbolcular, FDT'ye göre otomatikman idari tedbirlidirler ve cezaları sona erinceye kadar hiçbir resmi müsabakada oynayamazlar.

Bu müsabakalardaki eylemleri nedeniyle Profesyonel Futbol Disiplin Kurulu'nca cezalandırılan futbolcular, cezalarını bu kategoride infaz edinceye kadar hiçbir resmi müsabakada oynayamazlar. Ancak, profesyonel takım futbolcusu yönünden Turkcell Süper Lig ile Fortis Türkiye Kupası müsabakaları infaz hesabında aynı kategori sayılır.

Diğer kategorilere ait müsabakalar yönünden kırmızı kart cezası veya Profesyonel Futbol Disiplin Kurulu'nca verilmiş cezası bulunan futbolcular cezalarını o kategoride tamamlayıncaya kadar hiçbir resmi müsabakaya katılamazlar.

2007 – 2008 Sezonundan, 2008 - 2009 Sezonuna sarkan cezası bulunan futbolcunun TFF tarafından tescil ve lisans işlemi yapıldığı tarihten sonraki resmi müsabakalarda yukarıdaki esaslar doğrultusunda oynamamak suretiyle cezası infaz edilmiş sayılır.

### **B. SARI KART UYGULAMALARI**

2007 – 2008 Sezonunda görülen sarı kartlar, 2008 - 2009 Sezonunda geçerli değildir.

Profesyonel Ligler, PAF Ligi, Deplasmanlı Süper Gençler Ligi ve Fortis Türkiye Kupası müsabakalarında sarı kart uygulaması kendi kategorilerinde geçerli olduğundan sarı kart uygulaması her kategori için ayrı ayrı değerlendirilir.

Aynı sezonda, Profesyonel Lig (Turkcell Süper Lig, Bank Asya 1. Lig, TFF 2. Lig ve TFF 3. Lig) müsabakalarında üst üste veya aralıklı dahi olsa ihraça dönüşmeyen ihtarlık hareketleri nedeniyle toplam 4 (dört) sarı kart gören futbolcular ilk resmi lig müsabakasında oynatılamaz.

Bir müsabakada verilen sarı karttan sonra, aynı müsabakada futbolcunun doğrudan kırmızı kart veya bu futbolcunun ikinci sarı kartlık eyleminden ötürü kırmızı kart görmesi halinde, bu futbolcunun gördüğü sarı kartlar hakem tarafından raporda belirtilmez ve toplam 4 (dört) sarı kart hesabında dikkate alınmaz.

### **C. İDARİ TEDBİRLER**

Turkcell Süper Lig Müsabakaları'nda hakem tarafından oyundan ihraç edilmeyen, ancak yapmış oldukları eylemler nedeni ile TFF tarafından idari tedbirli olarak Profesyonel Futbol Disiplin Kurulu'na sevk edilen futbolcu, antrenör, masör, yönetici ve diğer ilgililer, haklarındaki tedbir kararı kalkmadan takip eden hiçbir resmi müsabakaya katılamazlar, bu kişiler hiçbir şekilde akredite edilmezler.

## **MADDE 9- OYUN KURALLARI:**

Müsabakalarda FIFA, UEFA ve TFF Talimatlarında belirtilmiş Uluslararası Oyun Kuralları uygulanır.

2008 - 2009 Sezonunda oynanacak Turkcell Süper Lig müsabakalarında takımların hakemlere verilen 18 (on sekiz) kişilik isim listesinde bulunan yedek oyunculardan üçü, müsabaka süresince (uzatma süresi dahil) Uluslararası Oyun Kuralları'na uygun şekilde oyun alanında yer alan oyuncular ile değiştirilebilir. Değiştirilen oyuncular yeniden oyuna giremezler. Hakem tarafından oyundan ihraç edilen oyuncuların yerine oyuncu alınmaz. Ancak, oyun başlamadan önce ihraç edilen bir oyuncunun yerine ismi bildirilmiş (müsabaka isim listesine önceden yazılmış) bir yedek oyuncu alınabilir. Bu durumda eksilen yedek oyuncu yerine yeni bir yedek oyuncu yazılamaz.

Eğer, ismi bildirilmiş bir yedek oyuncu müsabakanın başlamasından önce veya sonra ihraç edilmiş ise, yerine başka yedek oyuncu alınmaz. Ancak takımların üç oyuncu değiştirme hakları devam eder.

Müsabaka hakemi tarafından oyundan ihraç edilen futbolcular, hiçbir şekilde yedek kulübesinde oturamazlar ve oyun alanını terk etmek zorundadırlar.

Eğer isim listesinde adı yazılı olan bir kaleci, herhangi bir nedenle sahaya çıkamazsa, daha önce oyuncu isim listesinde olmayan bir kaleci, sahaya çıkamayan kalecinin yerini alabilir.

Profesyonel Lig Müsabakalarında oyun 45'er dakikalık iki devre halinde oynanır. Devre arası 15 dakikadan uzun olamaz. Devre arası zamanı ancak hakemin izni ile değiştirilebilir. Bu hususlar ile ilgili Statü ve Talimatlardaki istisnai haller saklıdır.

Stadyumda oynanan süreyi gösteren saatler her bir yarı devre sonunda, yani sırası ile 45 ve 90 dakika sonunda durdurulması kaydı ile müsabaka esnasında çalışabilir. Bu hüküm (varsa) oynanan uzatma süresine de uygulanır. (15'er dakikalık her bir devreden sonra) Müsabakanın hakem tarafından herhangi bir nedenle durdurulması halinde, stadyumda oynanan süreyi gösteren saat durdurulmayacaktır.

Takımların müsabaka esnasında ısınma hareketleri yapan yedek oyuncularının, müsabaka formasından bariz bir şekilde farklı renkte forma veya eşofman giymeleri zorunludur. Yedek oyuncuların ısınma alanları FIFA, UEFA ve TFF Talimatları çerçevesinde oyun alanının konumuna göre müsabaka öncesi hakem tarafından belirlenir ve ilgililere bildirilir. Müsabaka esnasında her iki takımdan en fazla üçer yedek oyuncunun ısınmasına izin verilir.

### **MADDE 10- MÜSABAKA SİSTEMİ:**

2008 - 2009 Sezonunda Turkcell Süper Lig 18 takım arasında çift devreli Lig usulüne göre oynanacaktır.

2008 - 2009 Sezonu sonunda Turkcell Süper Ligi'nde 16, 17 ve 18'inci sıraları alan 3 (üç) takım Bank Asya 1.Ligi'ne düşecektir.

Fikstürlerin tanzimi ve neticelerin ilanı TFF'ye aittir.

TFF'nin alacağı kararlar müsabakaların başlamasından önce TFF Resmi internet sitesinde ilan edilmek suretiyle duyurulur.

### **MADDE 11- PUAN USULÜ VE AVERAJ:**

**1.** Turkcell Süper Lig müsabakalarında kazanan takıma 3 (üç), berabere kalan takıma 1 (bir), kaybeden takıma 0 (sıfır) puan verilir.

**2.** Puan usulü ile yapılan müsabakalar sonunda en fazla puanı kazanan takım birinci, ondan sonra gelen ikinci ve ..... olarak sıralanır. 2008 - 2009 Sezonunda aynı puana sahip ilgili takımlar arasında aşağıda belirtilen esaslar uygulanır.

**a)** Öncelikle aynı puana sahip ilgili takımların kendi aralarında oynadıkları müsabakalardaki puan üstünlüğüne bakılır.

**b)** Kendi aralarındaki müsabakalarda puan eşitliği varsa kendi aralarındaki müsabakalardaki gol averajına, (Kendi aralarındaki maçlarda atılan gollerde eşitlik var ise, deplasmanda fazla gol atan takım üstün sayılmaz.) FMT'nin 10.maddesinin son paragrafı hükmünce;

**c)** Kendi aralarındaki müsabakalarda puan ve gol eşitliği devam ediyorsa, Genel puantaj da ki gol averajına bakılır. Takımlar arasındaki gol averajı da eşit ise daha fazla gol atmış olan takım üstün sayılır.

**d)** Bu şartlara rağmen eşitlik devam ediyorsa hükmen yenilgisi olmayan takım üstün sayılır.

**e)** Bütün bu şartlara rağmen eşitliğin devam etmesi halinde belirtilen esaslara göre ilgili takımlar arasında yapılacak tek maçlı eleme usulü müsabakaları neticesinde kazanan takım üstün sayılarak nihai sonuç alınır.

**f)** Yukarıdaki maddelere uygun olarak; şayet iki takımın puan eşitliği varsa iki takımın kendi arasındaki müsabakalardaki skorlara göre yukarıda bahsedilen hususlar uygulanır.

**g)** Yukarıdaki maddelere uygun olarak; şayet puan eşitliği 3 ve daha fazla takım arasında var ise;

1- Öncelikle bu takımların kendi aralarında yapmış oldukları müsabaka skorlarına göre bir puan cetveli yapılır.

2- Bu puan cetvelinde öncelikle takımlar arasında puan üstünlüğüne bakılır. Puan eşitliği var ise yine aynı puan cetvelindeki gol averajına bakılır. Gol averajı da eşit ise daha fazla gol atan takıma bakılır. Bütün bu şartlara rağmen yani takımların puanları ve attıkları ve yedikleri gol sayısı eşit ise genel puan cetvelindeki averaja bakılır.

3- 3 ve daha fazla takımın kendi aralarında oynadıkları müsabakalardan yapılan puan cetvelinde puanlar ne olursa olsun ikili averaja değil 3 veya daha fazla takımın kendi aralarında oynadıkları müsabakalardan oluşan puan cetveli sıralamasına bakılır.

f) Turkcell Süper Ligi'nde puan cetveli 34 ncü hafta müsabakaları tamamlandıktan sonra yani bütün müsabakalar bittikten sonra takımların kendi aralarında oynadıkları müsabakalara göre puan cetveli oluşturulacak olup, 1-33 haftaları arasında puan cetveli genel averaja göre yapılacaktır.

Eki:3 - Örnek Puan Cetveli 1  
Örnek Puan Cetveli 2  
Örnek Puan Cetveli 3

## **MADDE 12 – KUPA VE MADALYALAR:**

### **A. KUPA;**

TFF tarafından belirlenecek esaslar çerçevesinde Turkcell Süper Lig Müsabakaları sonunda birinci olacak kulübe şampiyonluk kupası verilir.

Kupanın tasarımına ve üretimine TFF karar verir.

Kupa töreni organizasyonu TFF tarafından yapılır. Kulüpler TFF'nin belirleyeceği organizasyon kurallarına uymak ve Kupa törenine katılmak zorundadırlar.

### **B. MADALYALAR;**

Turkcell Süper Lig Müsabakaları sonunda birinci olan kulübün futbolcu, teknik heyet ve yöneticilerine, bu başarılarını simgeleyen toplam 50 (elli) adet olmak üzere birer madalya verilir.

## **MADDE 13– TAKIMLARIN GİYECEKLERİ TESCİLLİ RENK VE ŞEKİLLİ FORMALAR:**

1. Turkcell Süper Lig takımları giyecekleri (kaleci dahil) forma, şort ve tozlukların ön ve arka cephelerden çekilmiş ikişer adet renkli resimlerini sadece sezon başında TFF'ye gönderip onaylatmak zorundadırlar. Müsabakalara çıkarken müsabaka hakemine onaylı resimlerin ibraz edilmesi zorunludur. TFF tarafından onaylı forma resimlerini ibraz etmeyen kulüplerin yöneticileri hakkında FDT hükümleri uygulanır.

2. Turkcell Süper Lig Müsabakaları'na takımlar, giyecekleri formalarda en fazla üç renk bulundurabilirler.

3. Sezon içerisinde kesinlikle forma tescilli yapılmaz. Müsabakalara çıkarken müsabaka hakemine onaylı resimlerin ibraz edilmesi zorunludur. TFF tarafından onaylı forma resimlerini ibraz etmeyen kulüplerin yöneticileri hakkında FDT hükümleri uygulanır.

4. Formaların ince veya kalın çubuklu olması halinde kulübün tescilli renklerinden birinin fon olduğu 30 x 35 cm. alan üzerinde açık veya aksi rengi ile numarası yazılmış bir forma giymek zorundadırlar.

5. 2008 - 2009 Futbol Sezonu'nda, Turkcell Süper Lig'de yer alan kulüpler, forma sırt numaralarını 1–99 rakamları arasında futbolcu isimlerine göre belirleyecekler ve hangi futbolcunun kaç numaralı formayı giyeceğini müsabakaların başlamasından önce TFF'ye bildireceklerdir. 2008 - 2009 futbol sezonunda belirlenen numaralara göre futbolcular aynı formayı sezon sonuna kadar kullanmak zorundadırlar. Kullanılan forma numaraları, sezon boyunca herhangi bir nedenle (futbolcunun başka bir kulübe transfer olması v.s.) başka bir futbolcuya verilemez. Transfer edilen futbolculara kullanılmayan boş numaralardan birinin verilmesi zorunludur. Oyuncuların formalarındaki sırt numaralarının boyu 25 – 30 cm arasında olacak ve her bir oyuncu farklı numara giyecektir. Formaların arka tarafındaki numaraların üzerine yazılacak isimlerin harflerinin büyüklüğü 7,5cm'den büyük olmayacak ve formalara yazılacak olan isimler de müsabakalardan önce TFF'ye bildirilecektir.

6. Takım kaptanlarının kollarından birinde 5 cm eninde ve ayrı renkte bir bant bulunacaktır.

7. Kalecinin forması diğer oyuncular ile müsabaka hakemlerinden bariz bir şekilde farklı renklerde olmak zorunda olup, müsabakalarda takımlar en az 3'er adet kaleci forması yanlarında bulundurmak zorundadırlar.

8. Formalara konulacak reklâmların RT hükümlerine uygun olması zorunludur.

9. Reklâmlar, eşofmanların ön ve arka yüzünden, formaların ön yüzünden ve kollarından ve şortların arka yüzünde bel hizasından başka bir yerde taşınmaz. Şortun ön yüzü, çorap veya ayakkabılarda reklâm bulunamaz. Futbolcuların formalarının içindeki kıyafetlerinde reklâm veya slogan bulunamaz.

**10.** Formanın ön yüzünde taşınacak olan reklâmın ebadı 200 cm<sup>2</sup>'yi, kollardaki 50 cm<sup>2</sup>'yi, şortun arka yüzündeki 100 cm<sup>2</sup>'yi geçemez. Formanın ön yüzünde taşınan reklâmın amblemi kapatmayacak şekilde düzenlenmesi gerekmektedir.

**11.** Futbolcunun formadaki numarası şortun ön yüzüne yazılır. Rakamların büyüklüğü 10 cm – 15 cm arasında olacaktır. Şortların ön yüzünde Kulüp logosu ve üretici firma amblemi bulunabilir

**12.** Takımlar, bir müsabaka boyunca aynı reklâmı taşıyan formları kullanmak zorundadırlar.

**13.** 2008 - 2009 Sezonunda Turkcell Süper Lig şampiyonu olan takım, 2009 – 2010 sezonu sonuna kadar bütün resmi müsabakalarında bu unvanlarını simgeleyen Ay-yıldızlı amblemi formlarının üzerine takabilirler.

**14.** Turkcell Süper Lig'de şampiyon olmuş kulüpler her 5 (beş) şampiyonluğa bir yıldız takma hakkını kazanmış olup, bu yıldız veya yıldızlar kulüp amblemi üzerinde yer alacaktır. Yıldızların boyu 2,5 cm çapında ve görünebilir bir renkte olacaktır.

**15.** Kulüpler, müsabakanın devre arasında forma değişikliğini ancak futbolcuların ilk devre giydikleri forma numaralarının ikinci devrede de aynı olması ve müsabaka hakeminden onay alınması koşuluyla yapabilirler.

**16.** Türkcell Süper Liginde oynayan Kulüpler müsabakalara giderken tescilli forma renklerinin yer aldığı açık ve koyu renk olmak üzere 2'şer takım TFF tarafından onaylanmış formasını yanlarında götürmek ve müsabaka öncesinde yapılacak eşgüdüm toplantısında yanlarında bulundurmaları şarttır. Hakemin kanaatine göre müsabaka anında forma şort ve tozlukların karışıklık doğurabileceği durumlarda ev sahibi kulüp tercih hakkını kullanacak ancak nihai kararı hakem verecektir.

Kulüplerin müsabaka öncesi bahsi geçen şekilde 2 farklı dizaynda formasını ibraz edememesi halinde ilgili kulüpler hakkında Futbol Disiplin Talimatı hükümleri uygulanacaktır.

#### **MADDE 14 - LİG İSİM SPONSORLUĞU UYGULAMALARI**

**1.** Tüm müsabakalar öncesinde gerçekleştirilecek seremonilerde, takım ve hakemlerin önünde Turkcell Süper Lig panosu bulundurulacaktır.

**2.** Turkcell Süper Lig Müsabakaları'nda ev sahibi kulüpler, müsabaka resmi sponsorları için kulübün sahip olduğu 10 adet en iyi kategori, 10 adet ikinci en iyi kategori yer biletleri / kartları kullanımı için sezon başlamadan önce TFF'ye ulaştıracaklardır.

**3.** Kulüpler müsabaka biletlerinin ön yüzünde Turkcell Süper Lig Logosu bulunan biletleri basıp satışa sunmakla yükümlüdürler.

**4.** Turkcell Süper Lig Müsabakaları'nın oynandığı tüm stadyumlarda bulunan skorboardlarda Resmi Müsabaka logosunun bulundurulması zorunludur.

**5.** Tüm müsabakalarda kullanılan oyuncu değişikliği tabelalarında Turkcell logosu bulundurulması zorunludur. Gerekli Turkcell logolu yapışkanlar TFF tarafından temin edilir.

**6.** Tüm Turkcell Süper Lig Stadyumlarında TFF ve kulüp bayraklarının arasında Turkcell Süper Lig Resmi Müsabaka ismi ve logosunun üzerinde bulunduğu müsabaka bayrağı bulundurulması zorunludur.

**7.** Lig isim sponsorluğu uygulamalarının işleyişinden ev sahibi kulüp sorumludur.

#### **MADDE 15- MÜSABAKA GÖREVLİLERİ**

##### **A. TEMSİLCİLER**

**1.** Görevli olduğu müsabakalarda TFF adına müsabaka organizasyonunu denetleyerek talimatlara uygun işleyiş kontrol eden ve durumu raporla TFF a bildiren kişidir.

**2.** Temsilcilerin hazırlamış oldukları raporlar, ilgili müsabaka hakkında yapılan disiplin soruşturmasına kaynaklık eden resmi evrak niteliğindedir. TFF gerekli gördüğü hallerde mevcut rapora ilave temsilcilerden "ek rapor" talebinde bulunabilir.

**3.** Her müsabakaya en az iki temsilci görevlendirilir. Gerekli görüldüğü takdirde bu sayı TFF tarafından arttırılabilir.

## **B. GÖZLEMCİLER**

1. Atandıkları müsabakada hakemlerin uluslararası ve ulusal mevzuata uygun olarak görev ifa edip etmedikleri hakkında gözlem yaparak, ilgili hakemler hakkında rapor hazırlamakla görevli kişidir.
2. TFF gerekli gördüğü hallerde müsabaka hakkında yapılan disiplin soruşturmasına yardımcı olması sebebiyle mevcut temsilci raporuna/raporlarına ilave olarak gözlemciden "müsabakaya ilişkin rapor" talebinde bulunabilir.
3. Her müsabakada esas olarak bir gözlemci görevlendirilir. Gerekli görüldüğü takdirde bu sayı TFF tarafından arttırılabilir.

## **C. HAKEM VE YARDIMCI HAKEMLER:**

1. Bu statüde belirlenen esasların saha içi uygulamalarında müsabakayı yönetecek hakemler yetkilidir.
2. Her müsabaka için bir hakem, iki yardımcı hakem ve bir dördüncü hakem görevlendirilir. Hakemlerin görevlendirilmesi MHKT gereğince yapılır. Müsabakalar için hakem, yardımcı hakem ve dördüncü hakem olarak görevlendirilen kişiler talimatların gerektirdiği saatte müsabaka yerinde bulunmak zorundadır.
3. Herhangi bir mazeret nedeniyle; hakem veya yardımcılarından birinin müsabaka saatinde gelmediği veya müsabaka esnasında sakatlanarak oyunu terk etmek zorunda kaldığı durumlarda, dördüncü hakem onun yerini alacaktır. Boşalan dördüncü hakemlik görevine MHK Bölge Sorumlusu veya Gözlemcinin yardımı ile bir klasman hakemi Merkez Hakem Kurulu'nun onayı ile atanabilir.
4. Kıdemli Yardımcı Hakemin kim olduğunu belirlemek için klasmanına bakılır. Aynı klasmanda iseler o klasmandaki kademine, kademleri de aynı ise lisans numaralarına bakılarak küçük olan numaralı kıdemli yardımcı hakem tayin edilir.
5. Müsabaka başlamadan önce herhangi bir nedenle hakemin yerine dördüncü hakem geçmiş ise, talimatlar gereği yeni bir dördüncü hakem atanabilir. Dördüncü hakemin görevlendirilmiş olduğu müsabakalarda bu tür durumlarla karşılaşıldığında müsabaka dördüncü hakemsiz de oynatılabilir.
6. Müsabaka başlamadan önce herhangi bir nedenden dolayı bir hakem ve iki yardımcı hakemden oluşan Hakem Triosu teşkil edilemediği takdirde müsabakaya başlanmaz.
7. FMT'nin 16/b maddesine göre elverişsiz hava şartlarından dolayı müsabaka saatinden 2 (iki) saat öncesine kadar maçın ileri bir tarihe ertelenmesine karar vermek TFF'ye, müsabakanın başlamasına iki saat ve daha az bir zaman kaldıktan sonra müsabakayı bir sonraki gün maç saatine erteleme görevi hakeme aittir.
8. TFF'nin organize ettiği futbol müsabakalarında görevlendirilen hakemler, gözlemci ve temsilciler görevli oldukları müsabakalarda herhangi bir saldırıya maruz kaldıklarında; Ceza Kanunlarının uygulanması bakımından, bunların işledikleri suçlarla, bunlara karşı işlenen suçlarda Devlet Memurlarına ilişkin hükümler uygulanır.

## **MADDE 16- HASILAT DAĞITIMI:**

Turkcell Süper Ligi müsabakalarında elde edilecek hasılat, Profesyonel Futbol Müsabakaları ve Temsili ve Milli Müsabakalar Hasılatın Dağıtımına Dair Talimat hükümlerine göre ilgililere ödenir.

## **MADDE 17- YAYINLAR:**

### **A. TV YAYINLARI**

2008 - 2009 Sezonunda oynanan Özel ve Resmi Futbol Müsabakaları'ndan; Turkcell Süper Ligi Müsabakaları yalnız TFF ile sözleşme imzalamış olan yayıncı kuruluş/kuruluşlar tarafından UEFA ve YT hükümlerine uygun olarak televizyondan yayınlanabilir.

TFF'nin kulüpler adına ve hesabına yayın sözleşmesi imzaladığı kuruluşların en iyi şartlarda yayın yapabilmesi için gerekli ortamın sağlanması ev sahibi kulübün sorumluluğundadır. Talimat ve bu statü ekinde belirlenen esaslara uygun olarak yapılacak yayına ilişkin hazırlıkların ve/veya yayının yapılmasının engellenmesi, yayının kısıtlanması ve/veya yayının devamına engel olunması halinde ev sahibi kulüp hakkında FDT hükümleri uygulanır.

### **RADYO YAYINLARI**



2008 - 2009 Sezonunda oynanan Özel ve Resmi Futbol Müsabakaları'ndan; Turkcell Süper Ligi Müsabakaları yalnız TFF ile sözleşme imzalamış olan yayıncı kuruluş/kuruluşlar tarafından UEFA ve YT hükümlerine uygun olarak radyodan yayınlanabilir.

Ev sahibi kulüpler yayıncı firmanın en uygun şekilde görev yapmasını sağlamakla yükümlüdür.

#### **MADDE 18- İTİRAZLAR:**

**1.** Müsabakalara ilişkin itirazlar aşağıdaki şekilde yapılır:

**a)** Müsabakaların başlamasından önce oyun yerinde karşı takım kaptanı ve yöneticisi önünde itiraz olunan hususun açıkça belirtilmesi suretiyle takım kaptanı veya yöneticisi tarafından yazılı olarak yapılır.

**b)** Müsabaka başladıktan sonra itiraz yapılamaz. Yalnız eksik kadro ile sahaya çıkan ve oyuncu değişikliği yapan takımlara sonradan girecek futbolcular hakkında karşı tarafın herhangi bir itirazı o anda hakem tarafından dinlenir ve tespit edilir.

**c)** Ancak, FMT'nin ilgili maddelerinde yazılı sebeplerden dolayı müsabakayı takip eden 5 (beş) gün içinde, belgeleri ile birlikte itiraz edilebilir. Belgesi ibraz edilmeyen ve depozitosu yatırılmayan itirazlar incelenmez.

**3.** Futbol Müsabaka Talimatı uyarınca TFF Yönetim Kurulu'na yapılacak başvurularda Tahkim Kuruluna yapılacak başvurulardaki geçerli harç oranları ve miktarları uygulanır.

Buna göre;

Başvuru anında başvuru sahibinden ¼ tutarı peşin olarak alınır. Başvuruya konu taleplerin tamamen kabul edilmesi halinde alınan peşin harç başvuru sahibine iade edilir.

Başvuruya konu taleplerin tamamen ret edilmesi halinde ödenen peşin harcın dışında ayrıca peşin harcın üç katı tutarındaki bakiye harç ödenmek zorundadır.

Başvuruya konu taleplerin kısmen kabul edilmesi halinde kabul/ret durumuna göre peşin harç kısmen iade edilir ya da harcın tamamlattırılması istenir. Bu çerçevede 2008 – 2009 sezonunda Turkcell Süper Lig kulüpleri için toplam harcın ¼'ü olan peşin maktu harç miktarı 300.-YTL.dir.

Yürütmenin durdurulması taleplerinde yukarıda belirtilen miktarın dışında yarısı kadar harç alınır.

Yukarıdaki fıkraya göre yapılan itirazın yerinde görülmesi veya FMT'nin ilgili maddesinde yazılı sebeplerin ilgili müsabakalarını takip eden en geç 10 (on) gün içinde; diğer yazılı sebeplerin, o kademe veya kategorideki müsabakalar sonuçları tescil edilinceye kadar sabit olması halinde FMT'nin ilgili madde hükümleri uygulanır.

**4.** Yapılmış olan itirazlar birinci derecede TFF Yönetim Kurulu'nca karara bağlanır. TFF Yönetim Kurulu kararına karşı kulüpler, tebliğ tarihinden itibaren 7 (yedi) gün içinde Tahkim Kurulu'na itiraz edebilirler.

**6.** Bir müsabakada Uluslararası Oyun Kurallarına aykırı hareket edildiği iddiasıyla yapılacak itirazların yazılı olarak ve müsabakanın yapıldığı günün ertesi gün başlayan üçüncü gün saat 12.00'ye kadar MHK'ye ulaştırılmak üzere TFF ye verilmesi zorunludur.

#### **MADDE 19- DOPİNG:**

**1.** Kulüpler ile futbolcular "Futbolda Dopingle Mücadele Talimatı" hükümlerine aynen uymak zorundadırlar.

**2.** Müsabakalarda ev sahibi kulüpler, TFF tarafından görevlendirilen doping numunesi alacak olan doktorların stadyuma girişini sağlamak ve oturacakları yeri temin etmek zorundadırlar.

**3.** Ev sahibi kulüpler stadyumlarında takımların ve hakemlerin soyunma odalarına yakın, Stadyum ve Güvenlik Kriterlerine uygun doping testi odası bulunduracaklardır. Doping Kontrol Odası'na görevliler dışında kimse giremez.

**4.** Talimat ve statü hükümlerine uymayan kulüp ve futbolcular hakkında FDT hükümleri uygulanır.

#### **MADDE 20- STADYUM, TRİBÜN DÜZENLEMESİ, GÜVENLİK, BASIN, ŞİDDET VE TAŞKINLIK:**

Stadyumlarda, Tüm Profesyonel lig müsabakalarında müsabaka başlangıcında, devamında ve sonrasında sağlık ve güvenlik, tribün düzenlemesi ve organizasyon, şiddet ve taşkınlığın önlenmesi ile ilgili tüm düzenlemeleri yapma görevi ev sahibi kulübe aittir. Buna göre;

#### **A. STADYUMLAR:**

**1.** Kulüplerin S&GT'ye ve AT'ye uygun kriterleri yerine getirmeleri ve müsabakaların oynanacağı stadyumların S&GT'de belirtilen kriterler doğrultusunda S&GT Uygunluk Belgesi almış olması zorunludur. Uygunluk belgesini almayan kulüpler hakkında S&GT, FDT ve işbu Statü hükümleri uygulanır.

**2.** Müsabakalar TFF tarafından gece veya gündüz oynatılabilir. Stadyumlarda S&GT'ye uygun aydınlatma sistemi ile elektrik kesintisi veya arızası halinde en geç 15 dakika içerisinde aydınlatmanın tam kapasite ile çalışmasını sağlayacak bir jeneratörün bulunması zorunludur. Ayrıca S&GT'ye uygun olarak, elektrik kesintisi halinde jeneratör devreye girinceye kadar seyirci tahliye sistemleri olan tribün merdivenleri, tahliye koridor ve merdivenleri ve çıkış kapılarını aydınlatan "Acil Aydınlatma Sistemi" bulunması zorunludur.

**3.** Müsabakalarda; Türk Bayrağı, TFF Bayrağı, Fair-Play Bayrağı, Sponsor Lig Bayrağı, İki Kulübün Bayrakları ile stadyumda mevcut bayrak direklerine çekilecektir.

**4.** TFF'nin ilgili kurullarınca statları kapatılan kulüplerin müsabakaları TFF tarafından tespit edilecek başka stadyumlarda oynatılır. Ancak bu stadyum müsabakayı oynayacağı rakip takımın stadyumu olamaz. Herhangi bir nedenle kendi stadyumunda oynaması gereken müsabakayı başka bir stadyumda oynayan kulüpler bu müsabakalarla ilgili tesis ve personel ücretleri ile yayıncıdan talep edilen stadyuma giriş ücretini de ödemek zorundadırlar.

**5.** Turkcell Süper Lig müsabakalarının oynanacağı stadyumlarda en az bir yedek kaleyi kullanıma hazır bir şekilde bulundurmak zorunludur.

**6.** Seyircisiz oynanacak olan müsabakalarda; stadyuma sadece TFF Yönetici ve yetkilileri ile Devlet Protokolüne dahil kişiler, ev sahibi ve misafir kulüplerin en fazla 25' er kişi olmak kaydıyla müsabakadan en geç 2 gün önce bildirecekleri listelerde ismi bulunan kişiler ve müsabaka kadrosuna giremeyen akredite edilmiş en fazla 5' er futbolcu, TFF dan izin almış kişiler ile Türkiye Spor Yazarları Derneğince akredite olmuş basın mensupları girebilirler.

**7.** Turkcell Süper Ligi müsabakalarında sahaya;

**a)** Kulüplerin müsabakalarında görevli ve sahada yer alması zorunlu bir adet doktor,

**b)** Saha kenarında düzenlenmiş özel yerlerde oturmaları kaydıyla yedek futbolcular ve (ihraç hariç) oyundan çıkan futbolculardan başka her iki kulübe mensup Yönetim Kurulu'nca atanmış ve AT'ye uygun akredite olmuş kişiler arasından;

- 1 adet Yönetici
- 1 adet Teknik Sorumlu
- 1 adet Antrenör
- 1 adet Kaleci Antrenörü veya bir adet Antrenör
- 1 adet eşofmanlı Fizyoterapist veya Masör
- Yabancı Teknik Sorumlular için bir adet tercüman veya yabancı futbolcular için iletişim kurmak üzere bir adet tercüman (Bir kişiden fazla olamaz.)

olmak üzere futbolcular haricinde toplam yedi kişi girebilir.

**8.** Takımların yöneticileri maçtan önce "Müsabaka İsim Listesini" imzalayacaklardır. Yönetici olmadığı takdirde Teknik Sorumlu, yoksa Antrenör veya Takım Kaptanı müsabaka isim listesini imzalayabilir.

**9.** Turkcell Süper Lig müsabakalarında AT hükümlerine uygun olarak saha içine girecek olan oyuncular hariç diğer yönetici, teknik adam ve görevlilerin akreditasyon kartlarını müsabaka boyunca boyunlarında görülebilir bir şekilde taşımaları zorunludur. Aksine davranan kişiler ve/veya AT'ye uygun denetim yapmayan kulüpler hakkında FDT hükümleri uygulanır.

**10.** TFF'nin ilgili kurullarınca tedbir kararı, hak mahrumiyeti veya müsabakadan men ceza verilen kişiler cezaları infaz edilinceye veya tedbirleri kaldırılincaya kadar müsabakalara hiçbir nam ve görev ile akredite edilemezler. Aksine davranışta bulunan kişi ve kulüpler hakkında FDT hükümleri uygulanır.

**11.** Müsabaka başlamasına 15 dakika kala saha içerisinde; FGAT, ev sahibi kulüp güvenlik sorumlusu, ev sahibi kulüp stadyum müdürü, AT'ye uygun akredite olmuş foto muhabirleri ve yayıncı kuruluş kameramanları, sahaya açılan kapılardaki özel güvenlik görevlileri, her iki kulübün AT'ye uygun akredite olmuş futbolcu ve yetkililer ile gerekli olması halinde resmi güvenlik dışında (Madde 20-B-20 maddesi hükmü saklı kalmak kaydı ile) kimse bulunmayacaktır. Bu

maddeye göre saha içerisine girebilen kişiler oyun süresince saha kenarındaki özel yerlerinde bulunmak zorundadırlar. Bu şartlara uymayanlar sahadan çikartılırlar.

**12.** Saha kenarında oturmalarına müsaade edilenler, görevleri dışında, hiçbir olaya sözle veya fiili olarak katılamazlar.

**13.** Saha kenarına oturmalarına müsaade edilen görevlilerden biri oyunculara taktik ve talimat verebilir. Ancak, o kişi de teknik alan içerisinde kalmalı, her zaman sakin ve kontrollü hareket etmeli ve talimatını verdikten sonra yerine dönmelidir. Maç süresince teknik sorumlu yedek kulübesi yanında AYAKTA DURABİLİR.

**14.** Turkcell Süper Lig müsabakaları öncesinde, devre arasında ve müsabaka sonrasında soyunma odalarına girecek olan yöneticilere ev sahibi takım tarafından AT hükümlerine uygun olarak akreditasyon kartı verilmek zorundadır. Bu kartları taşımayanlar koridorlara ve soyunma odalarına giremezler. Ev sahibi kulüp yöneticileri de bu kartları taşımak zorundadırlar. Akreditasyon Talimatı hükümlerine uygun akreditasyon denetimi ve işlemlerini yapmayan ev sahibi kulüpler hakkında FDT hükümleri uygulanır.

**15.** Müsabakalarda misafir takımlar yedek kulübesini öncelikli belirleme hakkına sahiptir.

**16.** Kale ağıları ev sahibi kulüp tarafından sağlam, deliksiz olarak takılmalı ve yere sabitleştirilmelidir.

**17.** Köşe bayrak direkleri zorunlu olduğundan, kırılma vesaire gibi durumlar karşısında mutlaka yedeği bulundurulmalıdır.

**18.** Uluslararası standartlara uymayan stadyumlarda ve sahalarda maçların oynanmasına TFF izin vermeyebilir. Stadyumların oyun zeminleri S&GT'ye uygun doğal çim veya FIFA sertifikalı suni çim olmalıdır. TFF 2008 - 2009 Futbol sezonundan Turkcell Süper ligde, sezon boyunca geçerli "FİFA 2 yıldız" sertifikasına sahip suni çim üzerinde müsabaka oynanmasına izin verilir. Suni çim sahaya sahip stadyumlarda müsabaka oynayacak kulüpler gerekli sertifikaları 2008 - 2009 sezonu başında TFF'ye ibraz etmek zorundadırlar.

**19.** Stadyum; kapasite, sağlık hizmetleri(odalar ve donanımları) , tüm sistemler (sıhhi tesisat, ısıtma ve sıcak su sistemi, anons sistemi, skorboard sistemi, kamera sistemi vb.), saha aydınlatması ve tüm alanlarla ilgili elektrik donanımları, acil durumlarda kullanılacak sistemler ve materyaller, yangın ve diğer yapısal sağlamlık yönlerinden periyodik olarak çalışabilirliği açısından yetkili kişi ve kurumlarca kontrol edilmiş olmalıdır ve istenildiği takdirde yetkili mercilerden alınan belgelerin TFF'ye sunulması zorunludur. Bu hususlarda meydana gelebilecek aksaklıklardan tamamen ev sahibi kulüp sorumlu olacaktır.

**20.** Stadyumda anons sistemi çalışılır vaziyette olmalı, kesinlikle tarafsız bir şekilde kullanılmalı, ev sahibi takımı destekleyici şekilde rakip takıma karşı kullanılmamalıdır. Anonslar anlaşılır ve duyulur şekilde yapılmalıdır. Aksine davrananlar hakkında FDT hükümleri uygulanır.

**21.** Stadyumun soyunma odası koridorlarında, yeşil zeminde, maç öncesi, devre arası ve maç sonunda kesinlikle görevliler dışında kimse bulunamaz. Görevlilerin AT hükümlerine uygun akredite olmaları gerekmektedir.

**22.** Stadyumun içerisindeki büfelerde içeceklerin kapalı şekilde ve şişe içerisinde satılması kesinlikle yasak olup, ayrıca seyircilerin stadyuma bu ve benzeri maddelerle alınması yasaktır. Aksine davranan kulüpler hakkında FDT hükümleri uygulanır.

**23.** Stadyum büfelerinde ve çevresinde alkollü içecekler satılmaz.

**24.** Stadyum içindeki kamera ve reklam panolarının düzeni, reklam pano ölçüleri ile müsabaka başlamadan önce seremoni esnasında takımların ve basın mensuplarının hangi şekilde yer alacağı ekli tablolara uygun olmak zorundadır. Reklam panolarının yüksekliği seyircilerin ve foto muhabirlerinin görüş alanını bozacak şekilde olamaz.

**25.** Turkcell Süper Ligi müsabakalarından önce saha zeminin sulanması işleminin müsabakadan 75 dakika önce bitirilmesi gerekmektedir. Ayrıca sulama işleminin tüm saha da yapılması zorunlu olup, sahanın sadece bir bölümünün sulanması kesinlikle yasaktır.

Eğer sulama devre arasında olursa bu durum hakkında TFF Temsilcisine mutlak suretle bilgi verilmeli ve sulama yine tüm saha olarak yapılmalıdır.

## **B. TRİBÜN DÜZENLEMESİ VE ORGANİZASYON:**

**1.** Federasyonca belirlenen Emniyet ve Güvenlik tedbirlerine uymayan kulüpler hakkında FDT hükümleri uygulanır.

- 2.** Stadyumlara seyri engellemeyecek nitelikte, S&GT'ye uygun şekilde seyirci ile müsabakanın yapıldığı yer arasına tel, duvar, bariyer ve benzeri fiziki engeller konulabilir. Fiziki engeller ilgili Güvenlik Biriminin olumlu görüşü ve İl Spor Güvenlik Kurulu kararı ile kaldırılabilir.
- 3.** Stadyumlarda engellilerin müsabakaları izleyebilmeleri için durumlarına uygun yerler tahsis edilmelidir.
- 4.** Tribünlerdeki merdiven boşlukları, tribün giriş ve çıkış kapı önleri kesinlikle boş bırakılmalıdır.
- 5.** Tüm tribünlere (Protokol ve Localar dâhil olmak üzere) biletle/ve veya kombine kartla girilir. Müsabakaların yapıldığı alanlar çevresinde bilet satışı için ayrılmış yerler ile Federasyon veya kulüp tarafından uygun görülen yerler ve görevliler dışındaki kişilerce bilet satışı yapılamaz. Müsabakalarda her ne suretle olursa olsun toplu veya organize biçimde rayiç bedelin altında veya üstünde, müsabaka biletinin temini, dağıtımı, bilette yazılı bedelin üstünde satılması ve kapasitenin üstünde seyirci alınması veya bu yerlere biletsiz seyirci kabul edilmesi yasaktır.
- 6.** Tüm tribünlerin biletleri farklı olmalı ve ayrı ayrı renk kodları içermelidir. Ayrıca bu renk kodları stadyum çevresi yönlendirme işaretlerinde, kapı girişlerinde ve biletlerde bulunmalıdır. Biletlerde giriş kapısı, oturma numarası ve renk kodu bulunmalıdır. Biletin üzerinde yazılı tribün haricinde başka bir tribüne aynı bilet ile girilemez.
- 7.** Protokol tribününde misafir takım yöneticilerine daha evvel bildirmek kaydı en fazla 10 kişilik yer ayrılır.
- 8.** Stadyum tribünlerinde yer alan koltukların S&GT'ye uygun şekilde numaralandırılması zorunludur.
- 9.** Protokol tribününde müsabakada görevli Temsilci ve Gözlemciye müsabakayı rahat bir konumda izleyebilmeleri ve herhangi bir olay anında kısa sürede saha içine inebilecekleri bir yerden yer ayrılır. Ayrıca müsabakada doping görevlisine de protokol tribününde bir kişilik yer ayrılmalıdır.
- 10.** Ev sahibi kulüp müsabakayı yapacağı stadyuma oturma yeri kadar seyirci almak ve alınacak seyirci miktarı kadar bilet basımını temin etmek zorundadır.
- 11.** Müsabakalarda satılan biletlerin listesi, ev sahibi kulüp tarafından müsabaka temsilcisine müsabakanın bitimini takip eden 15 dakika içerisinde teslim edilmek zorundadır.
- 12.** Ev sahibi kulüp, stadyumun oturma kapasitesinin minimum % 5'i kadar misafir seyirci için güvenliği tam olarak sağlanmış bir tribünde yer vermek zorundadır. Ancak, müsabaka saatinden 24 saat önce misafir takımın stadyumun % 5 oturma kapasitesinden daha az miktarda talepte bulunması halinde, ev sahibi kulüp misafir takımın talep ettiği miktarda oturma yeri tahsis ederek, tahsis olunan mahaldeki misafir takım seyircilerini tüm güvenliklerini temin etmek zorundadır. Misafir takımın belirtilen sürede tahsis miktarı talebini bildirmemesi halinde tüm tahsis haklarından feragat etmiş sayılır ve ev sahibi kulüp tüm oturma yerleri ile ilgili karar vermekte serbesttir.
- 13.** Misafir seyircilere, aynı seyir kalitesindeki yerler için ev sahibi seyircilere uygulanan bilet fiyatından farklı bir bilet fiyatı uygulanamaz.
- 14.** Müsabakalarda görevlendirilen temsilci ve gözlemci dışında; Federasyon Başkanı, Başkan Vekilleri, Yönetim Kurulu Üyeleri, MHK ile GTK Başkan ve Üyeleri, Genel Sekreter ve Vekilleri ile Federasyon Vekilleri stadyumlarda istediği yere girebilir, bu kişilerin bilgi ve belge temin etme hakkı mevcuttur.
- 15.** Müsabakalarda, takımların siyah bant takma veya siyah forma ile müsabakaya çıkmaları, saygı duruşunda bulunulması TFF'nin iznine tabidir. Aksine davrananlar hakkında FDT hükümleri uygulanır.
- 16.** a) Turkcell Süper Lig Kulüplerinin müsabaka öncesi sahaya çıkmak istedikleri pankartlar TFF'nin iznine tabidir  
b) Pankartların Sosyal ve Toplumsal mesaj içermesi şarttır.  
c) Kurum ve Kuruluşların Pankart taleplerini Kulüplere yapmaları Kulüplerinde TFF'ye müracaat ederek onay almaları gerekmektedir.  
d) Pankartların boyu en az 14 metre eni ise en az 1 metre olmalıdır.  
e) Pankart taleplerinin müsabakadan en az 7 gün önce yapılması durumunda değerlendirilecektir.  
f) Pankart izni verilen müsabakalarda Pankartın müsabaka Temsilcisi tarafından görülmesi sağlanmalıdır.  
g) Kulüpler yukarıda sayılanlar dışında TFF'nin uygun göreceği pankartlarla müsabakaya çıkmak zorundadırlar.
- 17.** Spor ahlakına aykırı, tahrik edici, aşağılayıcı, dil, din, mezhep, ırk, cinsiyet, etnik ve siyasi ayrımcılığa yönelik söz sarf edilmesi veya bu mahiyette afiş veya pankartların müsabaka alanına veya yakın çevresine asılması yasaktır.

**18.** Müsabakalardan önce yapılacak olan her türlü gösteri ve törenler Federasyon iznine tabidir. Federasyonca izin verilen gösteri ve törenlerin saha içerisinde (çim zeminde) müsabakanın başlamasına 45 dakika kala ve saha dışında (çim zemin dışında) müsabakanın başlamasına 15 dakika kala bitirilmesi ve sahanın müsabakaya hazır hale getirilmesi zorunludur.

**19.** Müsabakalardan önce orta yuvarlağa konulabilecek kulüp sponsor logoları, müsabaka başlamadan beş dakika önce kaldırılmalıdır.

**20.** Reklam amaçlı olarak saha içerisinde bulunan maskotların müsabaka başlamadan beş dakika önce sahayı terk etmeleri zorunludur.

**21.** Turkcell Süper Ligi müsabakalarında müsabakanın oynanacağı gün saat 10:00'da müsabakanın yapılacağı stadyumdaki eş güdümlü toplantı salonunda her iki takım temsilcilerinin katılacağı Müsabaka Eşgüdüm Toplantısı yapılır. Bu toplantıya Federasyon Temsilcisi başkanlık eder. Toplantıya, her iki takım temsilcilerinden başka, Maçın, Dördüncü Hakemi, Resmi Güvenlik Amiri, Ev Sahibi Kulüp Güvenlik Sorumlusu, İlk Yardım Sorumlusu, İtfaiye Yetkilisi, Ev Sahibi Stadyum Müdürü, Ev Sahibi Kulüp Medya Sorumlusu ve Ev Sahibi Kulüp Akreditasyon Sorumlusu katılır. Müsabakanın sonrasında uygun görüldüğü takdirde Temsilcinin Başkanlığında Değerlendirme Toplantısı yapılır. Bu toplantıya ev sahibi takım yetkilisi, Resmi Güvenlik Amiri, Ev Sahibi Kulüp Güvenlik Sorumlusu ile Ev Sahibi Stadyum Müdürü katılır. Toplantıların organizasyon sorumluluğu ev sahibi kulüptedir. Kulüpler, sezon başlamadan önce bu toplantılara katılacak kulübü temsile yetkili kişilerin adlarını Federasyona bildirmek zorundadır. Takım Temsilcileri, Kulüp Yönetim Kurulu Üyeleri, Genel Sekreter, Genel Sekreter Yardımcıları, Genel Müdür, Müsabaka Direktörü veya Kulüp Müdürü olabilir. İdari Menajer, Stadyum Amiri ve diğer ilgililer kulübü bu toplantıda temsil edemez.

**22.** Stadyum Krokisi ve her tribünün ayrı ayrı kapasiteleri, eşgüdüm toplantısından önce TFF Temsilcisine verilmek zorundadır.

### **C. GÜVENLİK:**

**1.** Ev sahibi kulüpler; müsabaka öncesinde, esnasında ve sonrasında stadyum çerçevesinde ve/veya stadyum içinde ilgili kamu kurum ve kuruluşlarıyla gerekli koordinasyonu sağlayarak emniyet ve güvenliğin sağlanması bakımından her türlü önlemi almak zorundadırlar.

**2.** Kulüpler, güvenliği sağlamak için Stadyum ve Güvenlik Komitesi tarafından o stadyum için belirlenen akreditasyon sisteminin işleyişinde kullanılmak üzere asgari sayıdaki özel güvenlik elemanlarını hakem, futbolcu ve yetkililerin stada girişlerde, teknik alanlar olan soyunma odası koridorlarında ve buraların kendi içindeki geçiş yerlerinde, teknik alanlardan hakem, futbolcu, yetkililerinin sahaya çıkışlarında, tribünlerin önünde bulunan ve sahaya açılan kapılarda AT hükümlerine uygun görevlendirerek müsabaka öncesinden, müsabakanın tamamlanıp seyircinin, sporcuların ve hakemlerin tahliyesine kadar geçecek dönem içerisinde müsabakanın yapılacağı yerde bulundurmaları ve spor alanının iç güvenliğini sağlamakla yükümlüdürler.

**3.** Kulüpler, Kanun, Yönetmelik ve Statüde yer alan yükümlülüklerini yerine getirmek amacıyla müsabaka ve saha güvenliğinin sağlanmasına yetecek sayı ve nitelikte Yasalar çerçevesinde Özel Güvenlik Hizmeti satın almaya yetkilidir.

**4.** İlgili tüm kanun ve yönetmelikler, talimatlar ve yetkili makamların alacağı kararlar ışığında hazırlanacak güvenlik konsepti kapsamında stadyumların dış güvenliği genel kolluk güçlerince, saha içi ve tribün güvenliği ise bir üst maddede belirtilen kulüpler tarafından temin edilen Özel Güvenlik Birimlerince ve saha yetkililerince sağlanır. Kapı aramaları özel güvenlik güçleri tarafından yapılır. Müsabaka güvenlik amirinin talebi ile Emniyet Güçleri gerekli hallerde olayın meydana geldiği alanlara müdahale edebilir. Eşgüdüm toplantılarında stat içi ve dışı güvenlik konsepti belirtilmelidir.

**5.** Stadyum dışında görev alacak güvenlik görevlileri stadyum dışında iki güvenlik kordonu oluşturup, bu kordonlarda üst araması yaparak biletsiz seyircileri geçirmemelidir.

**6.** Stadyumun içerisinde güvenlik görevlilerinin oturacağı bölümler önceden belirlenmelidir. Bu bölümler için kesinlikle bilet satışı yapılmamalıdır.

**7.** Stadyumlarda; her türlü silah, kesici veya delici alet, sis bombası, ses bombası veya maytap gibi patlayıcı, parlayıcı, yanıcı, yakıcı maddeler ile taş, metal gibi fırlatılabilecek veya yaralayıcı nitelikte sert cisim veya tehlike arz edebilecek veya müsabaka düzenini bozabilecek diğer maddeler ile alkollü içecekler ve çevreyi kirletecek nitelikte rulo ve benzeri cisimler bulundurulamaz ve satılamaz. Yukarıda yer alan madde ve cisimlerin müsabakaların yapıldığı stadyumlardaki tüm alanlara sokulması, bu alanlarda saklanması, taşınması kullanılması veya sahaya ve tribünlere atılması yasaktır.

**8.** Stadyumlardaki geçit, koridor, merdiven, kapı vesaire alanların bir olay anında seyircilerin serbestçe akışına mani olacak engellerden arınması için ev sahibi kulüp tarafından gerekli sistemin kurulması zorunludur.

**9.** Stadyumun tüm çıkış kapıları ile tribünlerden oyun alanına açılan kapılar dışı doğru açılacak şekilde yapılacak ve bu kapılar seyirciler stadyumda olduğu sürece kilitlenmeyecektir. Bu kapıların her birinde, kötü niyetli kullanımların engellenmesi ve acil boşaltma hallerinde yönlendirme amacı ile birer özel güvenlik görevlisi bulundurulacaktır. Kötü niyetli ve kural dışı kullanıma mani olmak için, bu kapılara içerden herhangi bir kişi tarafından kolayca açılacak bir sistem takılabilir. Her halükarda bu kapılar içerde seyirciler bulunduğu sürece kilitlenemez.

**10.** Reklam panolarının yerlerinin, güvenlik çıkışlarını engellemeyecek ve oyuncular için bir tehlike yaratmayacak şekilde düzenlenmesi gerekmektedir.

**11.** Müsabakada güvenliğin yeterince veya hiç sağlanamadığı durumlarda, TFF'nin izni alınarak müsabaka ertelenebilir. Ertelenen müsabaka ile ilgili kararı TFF Yönetim Kurulu verir.

**12.** Herhangi bir müsabakada saha olaylarının gerçekleşmesi durumunda, stadyumun fiziki şartları müsabaka yapmaya uygun hale getirilinceye ve güvenlik koşulları sağlanıncaya kadar bu sahada müsabaka oynanması TFF Yönetim Kurulu tarafından geçici olarak men edilebilir.

**13.** Ev sahibi kulüpler, müsabaka öncesinde, esnasında ve sonrasında itfaiye ile ambulans araç ve görevlilerini bulundurmak zorundadırlar.

#### **D. BASIN:**

1. Her kulüp en az iki medya sorumlusu istihdam edecektir. Bu kişiler kendi sahalarında oynadıkları tüm müsabakalarda medya görevlilerine yardım için hazır bulunacak ve TSYP ile işbirliği içerisinde olacaktır.

2. Basın mensuplarının Akreditasyon Talimatı'nda belirtilen hükümlere uygun olarak akredite olmaları gerekmektedir.

3. Müsabakalarda Futbol Federasyonundan Yayın Yetki Belgesi alan Televizyon kuruluşlarının kameraları stada girip çekim yapabilirler.

4. Lig müsabakalarına ilişkin olarak yayın yetki belgesi almış olan kuruluşun kameraları stadyum içerisinde Ek 4'de ve S&GT'ne uygun belirtilen yerlere konumlandırılır. Ek 4'de ve S&GT'de belirtilen alanların tamamının kullanılıp kullanılmayacağı yayıncı kuruluşun inisiyatifindedir. Ev sahibi kulüp, yayıncı kuruluşun Ek 4'de belirtilen yerlerde kamera bulundurmasını ve Türkiye Futbol Federasyonu Yayın Talimatı hükümleri uyarınca yayın yapmasını hiçbir şekilde engelleyemez. Bu hükme aykırı davranışlar hakkında FDT hükümleri uygulanır.

5. Yayın hakkı sahibi kuruluşun dışında ki haber amaçlı görüntü almak isteyen diğer kameramanlar maç sırasında kameralarını basın toplantısının yapıldığı odaya veya ev sahibi kulüp yetkililerinin uygun göreceği bir kamera saklama dolabına bırakacaklardır. Söz konusu kameralar sadece basın odasında, basın toplantısı ve karma alan (mixed zone) esnasında kullanılabilir.

6. Soyunma odası koridorlarına hiçbir kamera veya foto muhabiri giremez. Foto muhabiri ve kameramanlar kesinlikle yeşil zemine giremez,

Ek 4 ve Ek 5 -Tablo ve S&GT'de belirlenen pozisyonlarının dışına çıkamazlar.

7. Müsabaka öncesinde, sırasında ve sonrasında oyun alanında veya yakın çevresinde röportaj yapılması yasaktır. Flaş röportajlar bu kuralın istisnasıdır. Flaş röportaj; müsabaka bittikten sonra yedek kulübeleri ile soyunma odaları arasında belirlenen bir bölgede gerçekleştirilebilir. Bu bölgeyi müsabaka öncesinde S&GT'ye uygun şekilde Federasyon Yetkilileri ile ev sahibi takım birlikte belirler. Bu bölüme sadece yayın hakkı sahibi kuruluş girebilir.

8. Ev sahibi kulüp, röportajlar için basın odasını, flaş röportaj alanı ile karma alanı (mixed zone) hazırlar.

9. Basın mensupları ve medya kuruluşlarının; yönetici, teknik adam ve futbolcularla röportaj yapmaları, ancak müsabakanın bitiminde mümkün olup kesinlikle oyun alanı haricinde basın odasında yapılacaktır. Basın toplantısının organizasyonundan ev sahibi kulüp sorumludur.

10. Maçtan sonra her takımın teknik direktörü basın toplantısına katılmakla yükümlüdür ve tercihen bir ya da iki oyuncu bu toplantılara katılabilir. Basın toplantısı organizasyonunu kulübün medya sorumlusu yapar ve toplantılar medya sorumlusu tarafından yönetilir.

11. Foto muhabirleri müsabaka esnasında birinci reklam panolarının önünde duramazlar.

12. Maçtan sonra futbolcuların otobüse gittikleri güzergâh üzerinde Karma Alan (Mixed Zone) belirlenir ve futbolcular ile orada röportaj yapılabilir. Bu alana diğer TV kuruluşlarının kameraları da serbestçe girer. Karma alan (Mixed Zone) S&GT'ye uygun olarak Federasyon yetkilileri ve ev sahibi kulüp tarafından birlikte belirlenir.

13. Sahada görev yapacak foto muhabirleri ev sahibi kulüp tarafından kale arkasında işbu statüde belirlenen hükümlere uygun şekilde yerleştirilmelidir.

14. Kulüpler stadyumlarda, S&GT'ye uygun olarak basın tribününe bağlantısı olan ve en az 10 kişinin çalışabileceği telefon ve internet hattına sahip bir basın çalışma odası düzenlemelidirler.

## **MADDE 21- ELEME USULÜ MÜSABAKALARDA NETİCENİN ALINMASI:**

İşbu statünün 12.maddesinin 2/e bendinde yer alan durumun meydana gelmesi halinde bu madde hükmü uygulanır.

1. Eleme usulüne göre oynanacak olan müsabakaların normal süresinin beraberlikle sonuçlanması halinde, müsabaka 15'er dakikalık iki devre halinde uzatılır. Uzatma süreleri sonunda da beraberlik bozulmaz ise, kazanan takım seri penaltı atışları sonucunda belirlenir.

2. Penaltı noktasından yapılan vuruşlar, berabere biten bir maçtan sonra, müsabaka yönetmeliği gerektiriyorsa, hangi takımın galip sayılacağını belirleyen bir yöntemdir.

3. Penaltı noktasından yapılacak vuruşlarda yöntem:

a) Müsabakanın sona erdiği anda (uzatma süreleri dâhil) bir takım rakibine göre daha fazla sayıda oyuncu ile maçı tamamladığında, rakibinin oyuncu sayısı ile eşit olması için kendi takımının oyuncu sayısını, rakip takımın oyuncu sayısına indirecek ve çıkartılan her oyuncunun isim ve forma numaraları hakeme bildirilecektir. Bu konu ile ilgili sorumluluk takım kaptanına aittir.

b) Penaltı noktasından yapılan vuruşlar için hangi kalenin kullanılacağına hakem karar verecektir. Bu amaçla aşağıdaki yöntem tavsiye edilmektedir.

- Hakem, iki kaptanın huzurunda paranın yazı tarafının bir kaleyi, tura tarafının diğer kaleyi göstereceğine dair karar verir.

- Daha sonra penaltı noktasından vuruşlar yapmak üzere hangi kalenin kullanılacağını belirlemek için para atışı yapar.

- Bununla beraber hakem, halen penaltı vuruşlarının yapılacağı kaleyi güvenlik, emniyet, oyun alanının durumu ve ışık dâhil nedenlerle para atışı yapmadan seçebilir. Bu takdirde hakemin kesin olan söz konusu kararının nedenini bildirmesi gerekmez.

c) Hakem, penaltı noktasından yapılan vuruşlar başlamadan önce, her iki takımdan da eşit sayıdaki oyuncunun orta yuvarlak içinde olmasını sağlayacak ve penaltı vuruşları bu oyuncular tarafından yapılacaktır.

d) Hakem para atışı yapar ve atışı kazanan takımın kaptanı ilk vuruşu veya ikinci vuruşu yapmaya karar verir.

e) Hakem yapılan vuruşların kaydını tutar,

f) Aşağıdaki durumlara bağlı olarak, her takım 5'er vuruş yapar,

g) Vuruşlar takımlar arasında sıra ile yapılır.

h) Eğer, her iki takım beşer vuruşu tamamlamadan takımlardan birisi, diğer takımın, beş vuruşunu tamamlasa dahi yapamayacağı kadar gol yapmışsa vuruşlara son verilir.

i) Eğer her iki takım da beşer vuruş yaptıktan sonra eşit sayıda gol yapmış veya hiç gol yapmamışlarsa, vuruşlar aynı sıra ile eşit sayıdaki vuruşlar sonucu bir takımın diğer takımdan bir fazla gol yapmasına kadar devam eder,

j) Eğer bir kaleci vuruşlar sırasında sakatlanır ve kaleciliğe devam edemezse, takımı da müsabaka yönetmeliğinde belirtilen sayıda oyuncu değiştirmemişse, kalecinin yerine listedeki bir yedek oyuncu geçebilir,

k) Yukarıdaki belirtilen kaleci değişmesi dışında, yalnız normal maç süresinin veya yapılmışsa uzatma sürelerinin sonunda oyun alanında bulunan oyuncular penaltı noktasından yapılan vuruşlara katılabilirler.

l) Her vuruş bir başka oyuncu tarafından yapılır ve bir oyuncu ancak kendi takımında vuruş hakkına sahip bütün oyuncular birer vuruş yaptıktan sonra ikinci vuruşunu yapabilir,

m) Vuruşlar sırasında oyun alanındaki bir oyuncu kalecisi ile yer değiştirebilir,

n) Vuruşlar sırasında oyun alanında sadece vuruş hakkına sahip oyuncular ve maçın hakemi ile yardımcı hakemleri bulunacaktır,

o) Vuruşu yapan oyuncu ve iki kaleci dışında, bütün oyuncular orta yuvarlak içinde olacaklardır,

p) Vuruşu yapan oyuncunun takım arkadaşı olan kaleci oyun alanının içinde, vuruşların yapıldığı ceza alanının dışında gol (kale) çizgisinin ceza alanı sınır çizgileri ile bulunduğu noktada durmak zorundadır,

q) Penaltı noktasından yapılan vuruşlarda, aksine bir karar belirtilmediği sürece, ilgili Oyun Kuralları ve IFAB Kararları uygulanır.

## **MADDE 22 - ULUSLARARASI KUPA MÜSABAKALARINA KATILMA:**

1. UEFA Kulüplerarası müsabakalarına katılmak için UEFA Kulüplerarası Müsabakaları Talimatları ve UEFA ülke sıralamaları listesine göre tespit edilecek takım sayıları dikkate alınır.

2. UEFA Kulüplerarası müsabakalarına katılmaya hak kazanan kulüplerin KLT hükümleri çerçevesinde lisans almış olması zorunludur.

3. Şampiyonlar Ligi Müsabakaları;

Şampiyonlar ligi müsabakalarına Turkcell Süper Lig Şampiyonu olan takım katılır.

Şayet UEFA ülke sıralaması listesi gereği bu şampiyona için istenilen takım sayısı birden fazlaysa şampiyonu takip eden lig ikincisi de katılır.

4. UEFA Kupası Müsabakaları;

UEFA kupası müsabakalarına FORTIS Türkiye Kupası'nı kazanan takım katılır.

Şayet FORTIS Türkiye Kupası'nı kazanan takım aynı zamanda Şampiyonlar Ligi'ne katılmaya hak kazanmışsa Kupa finalisti UEFA Kupasına katılmaya hak kazanır. Aynı şekilde Kupa Finalisti de Şampiyonlar ligine katılmaya hak kazanmışsa lig sıralamasında UEFA Kupasına katılmayı hak eden kulüpten sonraki sırayı alan kulüp bu kupaya katılır.

Şayet UEFA ülke sıralaması listesi gereği bu şampiyona için istenilen takım sayısı birden fazla ise Turkcell Süper Lig puan sıralamasında Şampiyonlar Ligi'ne katılmaya hak kazanan kulüpleri takip eden sıralamadaki takımlar da UEFA kupasına katılır.

Kupa şampiyonu olan takım lig sıralaması gereği de UEFA Kupasına katılmaya/gitmeye hak kazanırsa lig sıralamasında Kupa şampiyonunu takip eden takım UEFA Kupasına katılır.

5. UEFA'nın UEFA Kulüplerarası Müsabakalara katılma şartlarında belirleyeceği talimatlar ve yapacağı değişiklikler aynen kabul edilir ve uygulanır.

## **MADDE 23 – ÖZEL MÜSABAKA VE TURNUVALAR**

Federasyonumuzun yıllık Sezon Planlaması ve programlarında yer alan yarışmalara ilaveten yine bu takvim içindeki uygun tarihlerde kulüplerin yapacağı hazırlık müsabakaları veya özel turnuvalara ilişkin hususlar ayrı bir statü ile belirlenir.

## **MADDE 24- KULÜPLERİN UYMALARI GEREKEN HUSUSLAR:**

1. Sporcuların sağlığını tehlikeye sokacak olan veya toplu zehirlenmelere karşı gerekli tedbirleri almaktan kulüpler sorumlu olacaktır. Kulüplerin bu gerekçe ile müsabakanın ertelenmesi talebi Federasyon tarafından yapılacak inceleme neticesinde uygun görülmezse reddedilebilir.

2. Kulüpler ekte sunulan zaman çizelgesine uygun olarak hareket etmek zorundadır. (Ek: 6)

3. Seremonide, misafir takım oyuncuları başta takım kaptanı olmak üzere, önce hakemlerin ve daha sonra ev sahibi takımın oyuncularının elini sıkacaklar ve sonra da ev sahibi takımın oyuncuları hakemlerin elini sıkacaklardır. Daha sonra her iki takım kaptanı kur'a çekimi yapmak üzere hakemlerin yanına geleceklerdir.

## **MADDE 25 – STATÜ HÜKÜMLERİNE AYKIRILIK**

İşbu Statü hükümlerine aykırı davranan kişi ve kuruluşlar hakkında FDT hükümleri uygulanır.

## **MADDE 26– SON HÜKÜMLER:**

Bu statü hükümlerinin neticeye tesir edecek şekilde ihlallerinde hükmen mağlubiyet kararı almaya TFF yetkilidir. Statüde ayrıca düzenlenmeyen hususlar hakkında nihai karar verme yetkisi TFF'ye aittir

## **MADDE 27 - YÜRÜRLÜK**



TFF Yönetim Kurulu tarafından hazırlanan bu Statü' nün 20. maddesinin B bendinin son fıkrasına ve 20. maddesinin C bendinin 13. fıkrasına ek yapılmış; 20. maddesinin A. Bendinin 5 ve 6. fıkraları, 20. maddesinin B bendinin 11. fıkrası, 13. maddesinin 15. fıkrası ve 20. maddesinin C bendinin 7. fıkrası değiştirilmiş olup, bu ekler ve değişiklikler TFF'nin resmi internet sitesi olan [www.tff.org](http://www.tff.org) adresinde 29 Aralık 2008 günü ilan edilerek yürürlüğe girmiştir.



2008 - 2009 SEZONU  
TÜRKİYE FUTBOL FEDERASYONU  
TURKCELL SÜPER LİG  
KULÜPLERİNE AİT BİLGİ FORMU

EK : 1

<b>KULÜBÜN ADI</b>			
KULÜBÜN TÜM SEZON BOYUNCA MÜSABAKALARINI OYNACAĞI STADYUMUN ADI			
STADYUMUN ADRESİ :			
STADYUMUN TELEFON NO		STADYUMUN FAKSI	
<b>STADYUM BİLGİLERİ</b>			
PROTOKOL TRİBÜNÜ KOLTUKLU KAPASİTESİ			
BASIN TRİBÜNÜ KOLTUKLU KAPASİTESİ			
POLİSLERE AİT KOLTUK KAPASİTESİ			
LOCA KAPASİTESİ			
KAPALI TRİBÜN KOLTUKLU KAPASİTESİ			
KAPALI TRİBÜN KOLTUKSUZ KAPASİTESİ			
MARATON (KAPALI KARŞISI) TARAFA KOLTUKLU KAPASİTE			
MARATON (KAPALI KARŞISI) TARAFA KOLTUKSUZ KAPASİTE			
KALE ARKASI 1 TARAFA KOLTUKLU KAPASİTE			
KALE ARKASI 1 TARAFA KOLTUKSUZ KAPASİTE			
KALE ARKASI 2 TARAFA KOLTUKLU KAPASİTE			
KALE ARKASI 2 TARAFA KOLTUKSUZ KAPASİTE			
<b>TOPLAM KAPASİTE</b>			
KOMBİNELİ SATIŞ YAPILAN KAPASİTE			
<b>STADYUM MÜLKÜ KULÜBE Mİ AİT ?</b>			
EVET			HAYIR
<b>KULÜBE AİT DEĞİLSE AİT OLDUĞU KURULUŞ</b>			
<b>STADYUM ÜST KULLANIM ŞEKLİ</b>			
SEZONLUK KİRALIK	EVET		HAYIR
MAÇ BAŞINA KİRALIK	EVET		HAYIR
10 YILLIK KİRALIK	EVET		HAYIR
25 YILLIK KİRALIK	EVET		HAYIR
49 YILLIK KİRALIK	EVET		HAYIR
DİĞER			
STADYUM İÇİ REKLAM HAKLARI KULÜBE Mİ AİT?	EVET		HAYIR
<b>OYUN SAHASI</b>	DOĞALÇİM		SUNİ ÇİM
<b>OYUN SAHASI AYDINLATMASI</b>	VAR		YOK
<b>STADYUMUN YAPISAL SAĞLAMLIĞINI DENETLEYEN</b>	FİRMA/KURULUŞ İSMİ		SON DENETİM TARİHİ
<b>STADYUMUN MEKANİK TESİSATINI (ELEKTRİK/TESİSAT VS) ÇALIŞIR DURUMDA OLDUĞUNU DENETLEYEN</b>	FİRMA/KURULUŞ İSMİ		SON DENETİM TARİHİ
<b>STADYUMUN YANGIN SÖNDÜRME SİSTEMİNİN YETERLİLİĞİNİ DENETLEYEN</b>	FİRMA/KURULUŞ İSMİ		SON DENETİM TARİHİ
<b>STADYUMUN SEYİRCİ-FUTBOLCU-HAKEME YÖNELİK İLK YARDIM SAĞLIK SİSTEMİNİN UYGUNLUĞUNU DENETLEYEN</b>	FİRMA/KURULUŞ İSMİ		SON DENETİM TARİHİ
<b>STADYUMUN EMNİYET VE GÜVENLİK KONSEPTİNİN UYGUNLUĞUNU DENETLEYEN</b>	İL/İLÇE EMNİYET MÜDÜRLÜĞÜ İSMİ		SON DENETİM TARİHİ
<b>STADYUMUN TAHLİYE KONSEPTİNİN UYGUNLUĞUNU DENETLEYEN</b>	FİRMA/KURULUŞ İSMİ		SON DENETİM TARİHİ
<b>GÖREVİ</b>	<b>ADI SOYADI</b>	<b>İMZASI VE MÜHRÜ</b>	
KULÜP BAŞKANI, GENEL MÜDÜR VEYA GENEL SEKRETER			
Yukarıda belirtilen bilgilerin ...../...../..... tarihi itibarıyla doğruluğunu teyit ederiz			



**2008 - 2009 SEZONU  
TÜRKİYE FUTBOL FEDERASYONU  
TURKCELL SÜPER LİG  
KULÜPLERİNE AİT BİLGİ FORMU**

<b>KULÜBÜN ADI</b>	
KULÜBÜN MERKEZ OFİS ADRESİ	
KULÜBÜN MERKEZ OFİS TELEFONLARI	
KULÜBÜN MERKEZ OFİS FAX NOLARI	
KULÜBÜN RESMİ İNTERNET SİTESİ	
KULÜBÜN E-MAİL ADRESİ	
TESCİLLİ RENKLERİ	

<b>KULÜBÜN İDARİ YETKİLİ KİŞİLERİ</b>				
<b>GÖREVİ</b>	<b>ADI SOYADI</b>	<b>İŞ TELEFONU</b>	<b>CEP TELEFONU</b>	<b>E MAİL ADRESİ</b>
BAŞKAN				
FUTBOL ŞUBE SORUMLUSU				
GENEL SEKRETER				
GENEL MÜDÜR/KULÜP MÜDÜRÜ				
GENEL MÜDÜR YARDIMCISI				
MALİ İŞLER SORUMLUSU				
PAZARLAMA SORUMLUSU				
KULÜP SEKRETERLİĞİ				

<b>KULÜP MÜSABAKA ORGANİZASYON YETKİLİLERİ</b>				
<b>GÖREVİ</b>	<b>ADI SOYADI</b>	<b>İŞ TELEFONU</b>	<b>CEP TELEFONU</b>	<b>E MAİL ADRESİ</b>
MÜSABAKA DİREKTÖRÜ				
GÜVENLİK VE AKREDİTASYON AMİRİ				
STADYUM MÜDÜRÜ				
MEDYA SORUMLUSU				
BİLET VE TRİBÜN YERLEŞİM SORUMLUSU				
AKREDİTASYON SORUMLUSU				

**NOT :** Federasyonumuz Kulüple ilgili olarak bu kişilerle irtibat kuracağından bilgilerin eksiksiz olarak doldurulması ve bir üst yazı ile Federasyonumuza gönderilmesi gerekmektedir.

<b>GÖREVİ</b>	<b>ADI SOYADI</b>	<b>İMZASI VE MÜHRÜ</b>
KULÜP BAŞKANI, GENEL MÜDÜR VEYA GENEL SEKRETER		

Yukarıda belirtilen bilgilerin ...../...../..... tarihi itibarıyla doğruluğunu teyit ederiz



**2008 - 2009 SEZONU  
TÜRKİYE FUTBOL FEDERASYONU  
TURKCELL SÜPER LİG  
KULÜPLERİNE AİT BİLGİ FORMU**

<b>KULÜBÜN ADI</b>			
KULÜBÜN ANTRENMAN TESİS ADRESİ			
KULÜBÜN ANTRENMAN TESİS TELEFONLARI			
KULÜBÜN ANTRENMAN TESİS FAX NOLARI			
ANTRENMAN TESİSİNDE 68X 105 ÖLÇÜLERİNDE <b>DOĞAL ÇİM SAHA VAR MI?</b>	EVET		HAYIR
VAR İSE ADEDİ		YOK İSE DİĞER ÖLÇÜLERDEKİ SAHA ADEDİ	
ANTRENMAN TESİSİNDE 68X 105 ÖLÇÜLERİNDE <b>SUNİ/SENTETİK ÇİM SAHA VAR MI?</b>	EVET		HAYIR
VAR İSE ADEDİ		YOK İSE DİĞER ÖLÇÜLERDEKİ SUNİ ÇİM SAHA ADEDİ	

**KULÜBE AİT TAKIMLAR ( BAY ) VE TEKNİK SORUMLULARI**

TAKIM	OYUNCU SAYISI	TEKNİK DİREKTÖR	YARDIMCI TEKNİK DİREKTÖR	GENÇLİK GELİŞTİRME PROGRAM SORUMLUSU	TIP DOKTORU	FİZYOTERAPİST	MASÖR
A TAKIM							
21 YAŞALTI							
19 YAŞALTI							
17 YAŞALTI							
15 YAŞALTI							
10 YAŞALTI							

**KULÜBE AİT TAKIMLAR ( BAYAN ) VE TEKNİK SORUMLULARI**

TAKIM	OYUNCU SAYISI	TEKNİK DİREKTÖR	YARDIMCI TEKNİK DİREKTÖR	GENÇLİK GELİŞTİRME PROGRAM SORUMLUSU	TIP DOKTORU	FİZYOTERAPİST	MASÖR
A TAKIM							
21 YAŞALTI							
19 YAŞALTI							
17 YAŞALTI							
15 YAŞALTI							
10 YAŞALTI							

**NOT :** Federasyonumuz Kulüple ilgili olarak bu kişilerle irtibat kuracağından bilgilerin eksiksiz olarak doldurulması ve bir üst yazı ile Federasyonumuza gönderilmesi gerekmektedir.

GÖREVİ	ADI SOYADI	İMZASI VE MÜHRÜ
KULÜP BAŞKANI, GENEL MÜDÜR VEYA GENEL SEKRETER		

Yukarıda belirtilen bilgilerin ...../...../..... tarihi itibarıyla doğruluğunu teyit ederiz



**EK : 2**

## **KULÜP TAAHHÜTNAMESİ**

Kulübümüzün Tescili Halinde

- 1) TFF'nin Kanun Statü ve diğer ilgili tüm düzenleme ve kararlarımıza aynen uyacağımızı;
- 2) TFF tarafından düzenlenecek profesyonellik kriterleri ile lig statülerini kabul ettiğimizi;
- 3) TFF'nin yargı kurullarının görev ve yetkilerini kabul edip kararlarına uyacağımızı; bu kararlara karşı hiçbir adli yargıya, temyiz, tashihi karar, yargılamanın iadesi gibi kanun yollarına başvurmayacağımızı;
- 4) Yukarıdaki taahhütlerimize aykırı hareket ettiğimiz takdirde tescilimizin iptalini ve müsabakalara iştirak ettirilmemeyi, kabul, taahhüt ve beyan ederiz.

NOT: Bu taahhütname, noterde ve yönetim kurulu kararı eklenerek kulüp yetkililerince imzalanacaktır.

## PUAN EŞİTLİĞİNE İLİŞKİN ÖRNEKLER

### Örnek 1 Genel Puan Durumu

**EK : 3**

TAKIM	A	Y	P	AV
A TAKIMI	52	12	44	40
B TAKIMI	80	13	44	67
C TAKIMI	81	25	44	56

Puantajda 3 takımında puanları 44 olduğundan kendi aralarındaki müsabakalara bakılacaktır.

### Kendi aralarındaki müsabakalar

TAKIM	O	G	B	M	A	Y	P	AV
A	4	1	2	1	6	6	5	0
B	4	1	2	1	5	5	5	0
C	4	1	2	1	4	4	5	0

Üç Takımında kendi aralarındaki müsabakalarda puanları (5) aynı, attıklarından yediklerinin çıkarılmasından doğan fark (0) aynı, bu durumda kendi aralarındaki müsabakalarda daha fazla gol atan takım üstün sayılacaktır.

Yani

- 6 gol atan A Takımı 1.,
- 5 Gol Atan B Takımı 2.,
- 4 Gol Atan C Takımı 3. sayılacaktır

## PUAN EŐİTLİĐİNE İLİŐKİN ÖRNEKLER

### Örnek 2

#### Genel Puan Durumu

TAKIM	A	Y	P	AV
A TAKIMI	56	15	40	41
B TAKIMI	80	20	40	60
C TAKIMI	81	5	40	76

Puantajda 3 takımında puanları 40 olduğundan kendi aralarındaki müsabakalara bakılacaktır.

#### Kendi aralarındaki müsabakalar

TAKIM	O	G	B	M	A	Y	P	AV
A	4	2	2	-	8	4	8	4
B	4	1	1	2	7	8	4	-1
C	4	1	1	2	5	8	4	-3

- Üç Takım arasında oynanan müsabakaların skorlarına göre yapılan puan cetvelinde A takımı puan olarak diğer iki takımdan önde olduğundan birinci sırayı A takımı alır.

- Üç takımın kendi aralarında oynadıkları müsabakalardan yapılan puan cetvelinde B ve C takımlarının puanları eşittir. Ancak aynı puan cetvelinde B takımı averaj olarak C takımından daha üstün olduğundan ikinci sırayı B takımı alır.

- C Takımı averaj olarak B takımından daha kötü olduğundan C takımı üçüncü sırada yer alır

## PUAN EŞİTLİĞİNE İLİŞKİN ÖRNEKLER

### Örnek 3

#### Genel Puan Durumu

TAKIM	O	G	B	M	A	Y	P	AV
A TAKIMI	4	4	-	-	20	2	12	+18
B TAKIMI	4	2	-	2	3	3	6	-
C TAKIMI	4	2	-	2	7	8	6	-1
D TAKIMI	4	2	-	2	10	11	6	-1
E TAKIMI	4	-	-	4	3	19	-	-16

6 puanlı 3 takımın Kendi aralarındaki müsabakalara Göre puan cetveli

TAKIM	O	G	B	M	A	Y	P	AV
C TAKIMI	2	1	-	1	4	4	3	0
D TAKIMI	2	1	-	1	4	4	3	0
B TAKIMI	2	1	-	1	1	1	3	0

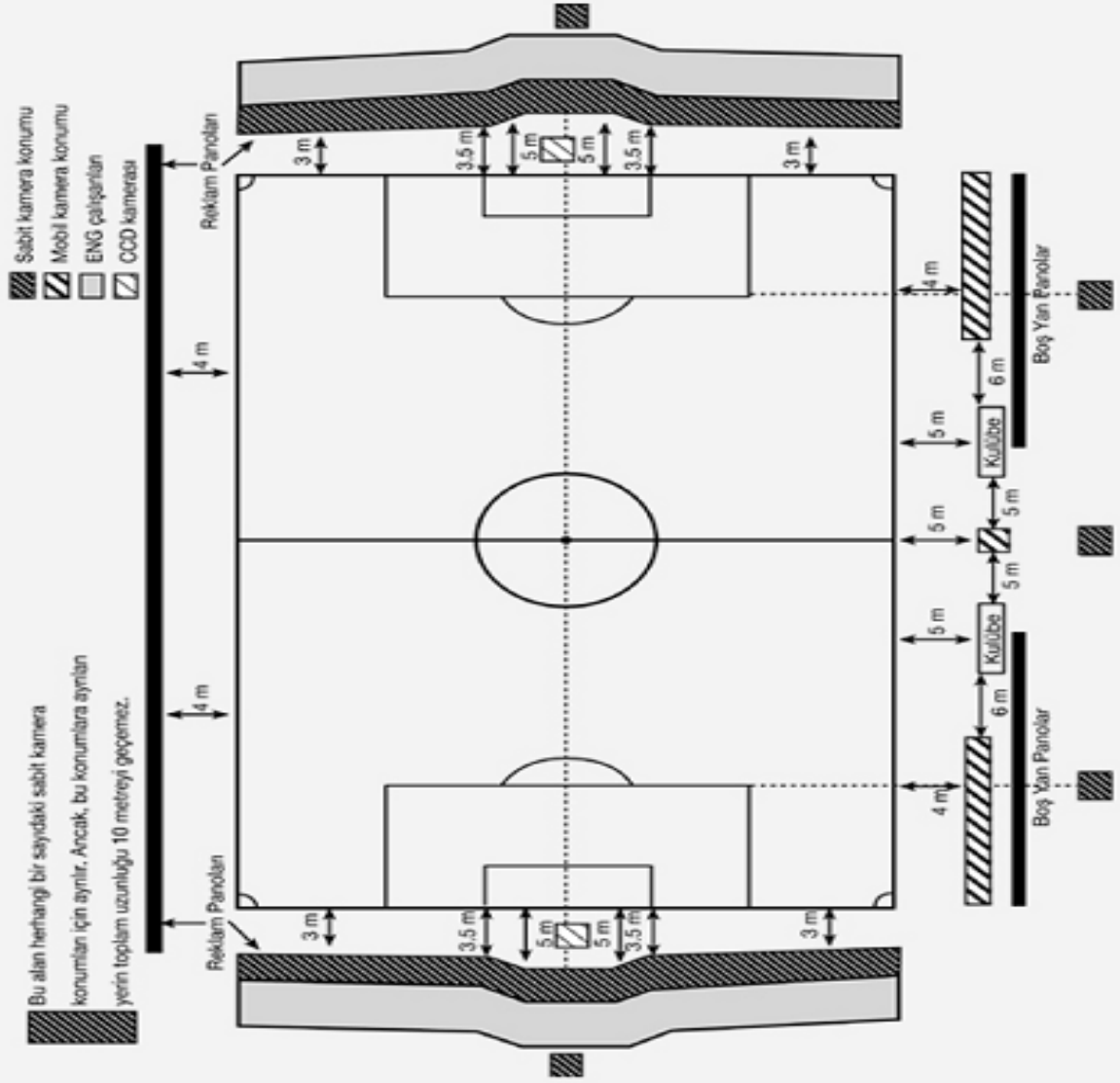
Üç Takımın kendi aralarındaki müsabakalarda eşit puan almalarından dolayı, kendi aralarındaki müsabakalardaki atılan gollerden yenilen gollerin çıkarılmasından doğan farklarda eşit olduğundan fazla gol atan takım üstün sayılacağından, 4 gol atan C Takımı ve D Takımı dışında 1 gol atan B Takımı devre dışı kalır. Diğer iki takımın averajları eşit olduğundan genel puantaj da ki durumlarına bakılır.

TAKIM	A	Y	Av
C TAKIMI	7	8	-1
D TAKIMI	10	11	-1

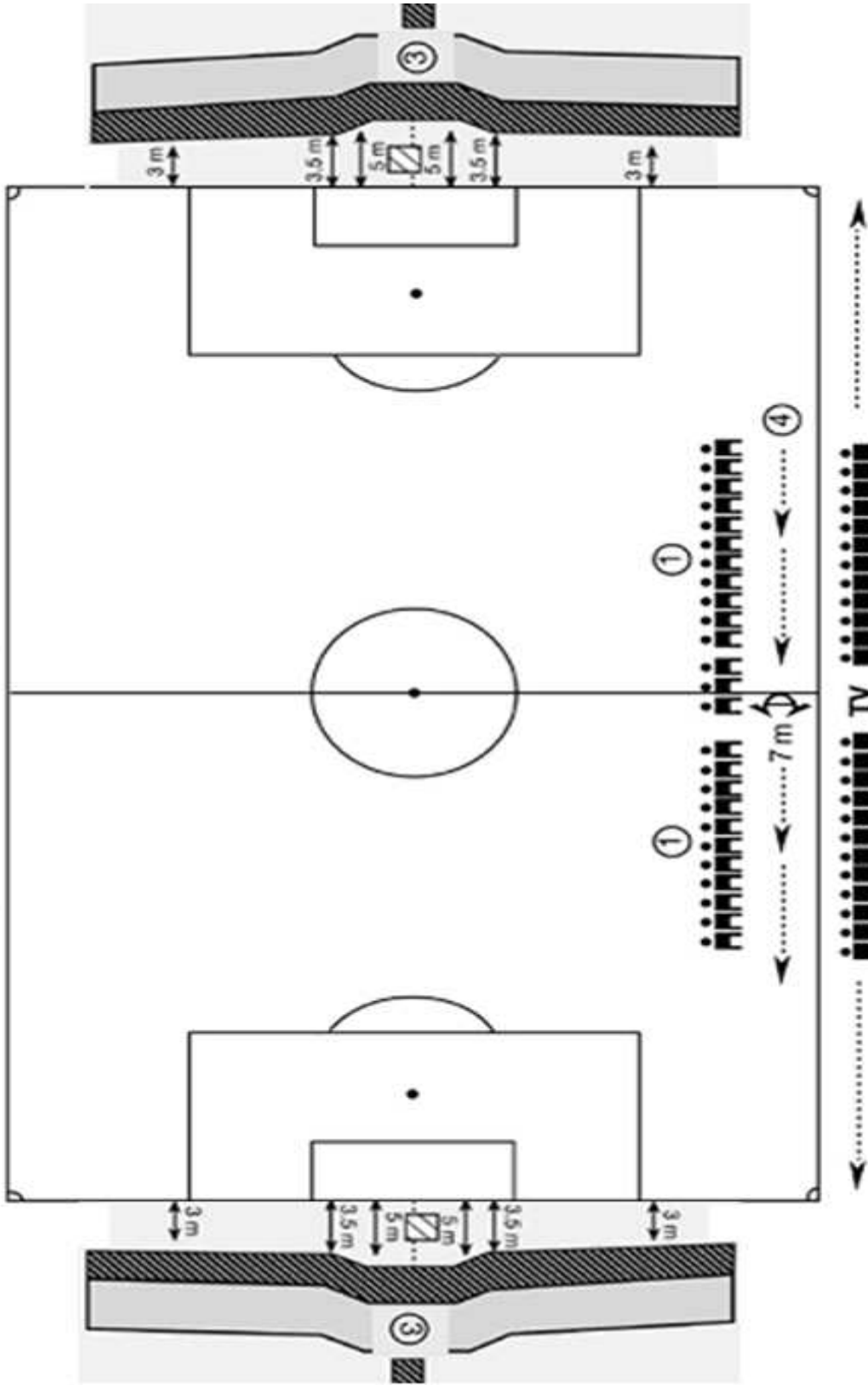
Genel Puantajda C Takımı ve D Takımlarının durumlarına bakıldığında; atılan gollerden yenilen gollerin farkı her iki takım içinde aynıdır(Averajları -1) Bu durumda fazla gol atan takım üstün sayılacağından, 10 gol atan D Takımı Genel puantaj da 1. olan A Takımının ardından 2., C Takımı 3. B Takımında 4. olarak sıralamada yer alacaktır.



## EK IVB. TV Kamera Konumlan



## EK IVa: UEFA Maçlarında Basının Yerleştirilmesi



- ① Oyun öncesinde takımlar
- ② Oyun öncesi ve sonrasında fotoğrafçı ve TV çalışanlarının yerleri
- ③ Oyun sırasında fotoğrafçı ve TV çalışanlarının yerleri
- ④ Önemli: Fotoğrafçı ve TV temsilcileri, daima oyun sahasından uzakta dururlar. Ev sahibi yayıncının El TV kamerası (seremoni sırasındaki bireysel yakın çekimler için)



## 2008 – 2009 SEZONU TÜRKCELL SÜPER LİĞİ UYULMASI GEREKEN ZAMAN ÇİZELGESİ

<b>EŞGÜDÜM TOPLANTISI</b>	
<b>09:30</b>	<b>TEMSİLCİNİN VE DÖRDÜNCÜ HAKEMİN STADA GELİŞİ, STADIN VE SAHANIN DENETLENMESİ</b>
<b>10:00</b>	<b>EŞGÜDÜM TOPLANTISI</b>
<b>TÜM MÜSABAKALAR</b>	
<b>Zaman</b>	<b>AÇIKLAMA</b>
<b>120 Dakika</b>	<b>TEMSİLCİLERİN VE HAKEMLERİN STADA GELİŞİ</b>
<b>90 Dakika</b>	<b>TAKIMLARIN STADA GELİŞİ</b>
<b>90 Dakika</b>	<b>STADYUM VE OYUN ALANIN KONTROLÜ</b>
<b>60 Dakika</b>	<b>DÖRDÜNCÜ HAKEMİN HER İKİ TAKIMDAN OYUNCU İSİM LİSTELERİ, LİSANSLARI VE FORMA, ŞORT İLE TOZLUK ÖRNEKLERİNİ (VE FEDERASYONCA ONAYLANMIŞ RESİMLERİ GÖRMESİ) TESLİM ALMASI</b>
<b>45 Dakika</b>	<b>HAKEMLERİN VE TAKIMLARIN ISINMAK İÇİN OYUN ALANINA ÇIKMASI</b>
<b>25 Dakika</b>	<b>HAKEMLERİN SOYUNMA ODALARINA DÖNMELERİ</b>
<b>20 Dakika</b>	<b>TAKIMLARIN SOYUNMA ODALARINA DÖNMELERİ</b>
<b>18 Dakika</b>	<b>SAHADA BULUNMASI GEREKENLER VE ZEMİN İLE İLGİLİ SON KONTROLLER.</b>
<b>15 Dakika</b>	<b>TAKIM LİSTELERİNİN ANONS EDİLMESİ</b>
<b>10 Dakika</b>	<b>4 NCÜ HAKEMİN TAKIMLARI SAHAYA ÇIKMAK İÇİN DAVET ETMESİ</b>
<b>7 Dakika</b>	<b>TAKIMLARIN VE HAKEMLERİN OYUN ALANINA ÇIKMASI, GİYSİ VE GEREÇLERİN KONTROLÜ</b>
<b>5 Dakika</b>	<b>İSTİKLAL MARŞI, SERAMONİ VE TOKALAŞMA</b>
<b>3 Dakika</b>	<b>PARA ATIŞI, KALE SEÇİMİ, YARDIMCI HAKEMLERİN KALELERİ KONTROLÜ, 4.HAKEMİN KONTROLLERİ VE TEMSİLCİLERDEN VEYA GÖZLEMCİDEN "BAŞLA" İŞARETİ ALINMASI</b>
<b>0 Dakika</b>	<b>MÜSABAKANIN BAŞLAMASI</b>