

KURAL 1 - OYUN ALANI

Oyun alanının işaretlenmesi

Oyun alanının kesik, kırık çizgiler veya yarıklar ile işaretlenmesine izin verilmez.

Eğer bir oyuncu ayağıyla oyun alanına izin verilmeyen işaretler yaparsa, sportmenlik dışı davranıştan dolayı ihtar verilecektir. Eğer hakem, bunun maç sırasında yapıldığını fark ederse, top oyun dışı olduğu zaman kusurlu oyuncuya sportmenlik dışı davranıştan dolayı ihtar verecektir.

Oyun alanı sadece Kural 1'de belirtilen çizgilerle işaretlenecektir.

Yapay çim

Yapay zeminlerin rengi yeşil olacaktır.

Ticari reklam

Ticari reklamlar oyun alanını çevreleyen çizgilerden en az 1 metre uzakta olacaktır.



KURAL 2 - TOP

İlave toplar

Kural 2 gereksinimlerini karşılamak ve kullanımları hakemin kontrolü altında olmak kaydıyla, maç sırasında kullanmak için oyun alanı etrafına ilave toplar yerleştirilebilir.

Oyun alanında fazla toplar

Eğer maç sırasında fazladan bir top oyun alanına girerse, hakem sadece oyunun engellenmesi durumunda oyunu durdurmaktadır. Oyun, durdurulduğu anda topunun bulunduğu yerden yapılacak bir hakem atışı ile tekrar başlatılacaktır. * (bakınız sayfa 3)

Maç sırasında eğer fazla bir top oyuna müdahale etmeden oyun alanına girerse, hakem topu mümkün olan ilk fırsatta oyun alanından çıkartacaktır.

KURAL 3 - OYUNCU SAYISI

Oyuncu Deęiřtirme Yöntemi

- Oyuncu deęiřiklięi sadece oyunun durduęu bir sırada yapılabilir.
- Yardımcı hakem, eęer bilgilendirilmiřse, oyuncu deęiřiklięinin istendięini iřaret eder.
- Eęer oyuncu, oyun kurallarına uygun nedenlerden dolayı oyun alanı dıřında deęilse, deęiřtirilecek oyuncu oyun alanını terk etmek için hakemin iznini alır.
- Yedek oyuncu oyun alanına girmeden önce, yerine geçeceęi oyuncunun oyun alanını terk etmesini bekler.
- Deęiřtirilen oyuncu oyun alanını orta çizgiden terk etmek zorunda deęildir.
- Oyuncu deęiřtirme isteęi bazı durumlarda reddedilebilir. Örneęin, eęer yedek oyuncu oyun alanına girmek için hazır deęilse.
- Oyun alanına adımını atarak oyuncu deęiřtirme iřlemini tamamlamayan bir yedek oyuncu oyunculuk vasfı kazanmaz, taç atıřı veya köře vuruřu kullanarak oyunu tekrar bařlatamaz.
- Eęer deęiřtirilecek oyuncu, oyun alanını terk etmeyi reddederse, oyun devam eder.
- Eęer oyuncu deęiřiklięi devre arasında veya uzatmalardan önce yapılırsa, iřlemin ikinci devre veya uzatma devresi için bařlama vuruřu yapılmadan önce tamamlanması gerekir.

Oyun alanında fazladan kiřilerin bulunması

Saha Dıřı Kiřiler (Üçüncü řahıřlar)

Oyuncu, yedek oyuncu veya takım yetkilisi olarak takım listesinde belirtilmeyen ve aynı zamanda oyundan atılan bir oyuncu saha dıřı kiři olarak ifade edilir.

Eęer saha dıřı kiři olarak adlandırılan bir řahıs oyun alanına girerse:

- Hakem oyunu durduracaktır. (oyuna müdahale etmeyen ve hemen oyun alanını terk edenler hariç)
- Hakem bu kiřinin oyun alanından ve çevresinden çıkartılmasını isteyecektir.
- Eęer hakem oyunu durdurursa, oyun durdurulduęunda topun bulunduęu yerden yapılacak bir hakem atıřı ile tekrar bařlatacaktır. * (bakınız sayfa 3)

Takım Yetkilileri

Eęer bir takım yetkilisi oyun alanına girerse:

- Hakem oyunu durduracaktır. (eęer takım yetkilisi oyuna müdahale etmiyorsa veya avantaj söz konusu ise durdurmamalıdır)
- Hakem oyun alanından çıkartılmasını isteyecek ve eęer davranıřları sorumsuz ise, oyun alanından ve çevresinden uzaklařtıracaktır.
- Eęer hakem oyunu durdurursa, oyun durdurulduęunda topun bulunduęu yerden yapılacak bir hakem atıřı ile tekrar bařlatacaktır. * (bakınız sayfa 3)

KURAL 3 - OYUNCU SAYISI

Oyun alanı dışındaki oyuncu

İzin verilmeyen bir malzemesini düzeltmek, sakatlığını veya herhangi bir kanamasını tedavi ettirmek veya başka bir sebepten dolayı hakemin izni ile oyun alanını terk ettikten sonra, eğer bir oyuncu hakemin izni olmadan oyun alanına tekrar girerse, hakem:

- Oyunu durdurur. (oyuncunun oyuna müdahalesinin olmadığı durumlarda avantaj uygular).
- İzin almadan oyun alanına girdiğinden oyuncuya ihtar verir.
- Eğer gerekirse, oyuncuya oyun alanını terk etmesini ister. (Kural 4 ihlali için)

Eğer hakem oyunu durdurursa, aşağıdaki şekilde tekrar başlar:

- Eğer başka bir ihlal söz konusu değilse, oyun durduğunda topun bulunduğu yerden rakip takım lehine bir endirekt serbest vuruş ile tekrar başlar. * (bakınız sayfa 3)
- Oyuncu 12. kuralı ihlal etmişse bu kural uyarınca başlar.

Eğer bir oyuncu istemeden oyun alanını çevreleyen çizgilerden birini geçerse, ihlal yapmış olarak yorumlanmaz. Oyun alanı dışına çıkışı hareketinin gereğidir ve oyunun bir parçası olarak düşünülür.

Yedek oyuncu veya değiştirilen oyuncu

Eğer bir yedek oyuncu veya değiştirilen oyuncu hakemin izni olmadan oyun alanına girerse:

- Hakem oyunu durdurur (oyuncunun oyuna müdahalesinin olmadığı durumlarda avantaj uygular).
- Hakem oyuncuya sportmenlik dışı davranıştan dolayı ihtar verecektir.
- Oyuncu oyun alanını terk edecektir.

Eğer hakem oyunu durdurursa, oyun durdurulduğunda topun bulunduğu yerden rakip takım lehine bir endirekt serbest vuruş ile tekrar başlatılacaktır. * (bakınız sayfa 3)

Oyun alanında fazla bir kişinin bulunduğu anda gol atılması

Gol atıldıktan sonra, oyun tekrar başlamadan önce eğer hakem golün atıldığı anda oyun alanında fazla bir kişinin bulunduğunu anlarsa:

- Hakem aşağıdaki durumlarda golü geçersiz sayar :
 - Fazla kişi dışardan bir kişi ise ve oyuna müdahale etmişse,
 - Fazla kişi golü atan takıma ait olan bir oyuncu, yedek oyuncu, değiştirilen bir oyuncu veya takım yetkilisi ise,
- Hakem aşağıdaki durumlarda golü geçerli sayar :
 - Fazla kişi oyuna müdahale etmeyen dışardan bir kişi ise,
 - Fazla kişi golü yiyen takıma ait bir oyuncu, yedek oyuncu, değiştirilen oyuncu veya takım yetkilisi ise.

En az oyuncu sayısı

Eğer müsabaka kuralları, başlama vuruşu yapılmadan önce bütün oyuncuların ve yedeklerin isimlerinin verilmesi gerektiğini ifade ederse ve bir takım maça 11 oyuncudan daha az sayıda oyuncu ile başlarsa, sadece başlama kadrosunda isimleri bulunan oyuncular gelişlerinde 11' i tamamlayabilirler.

IFAB'ın görüşüne göre, eğer herhangi bir takımda yedi oyuncudan daha az sayıda oyuncu kalırsa, maç geçerli sayılmayacak ve hakem tarafından tatil edilecektir.

Ancak, bir veya daha fazla oyuncu kasıtlı olarak oyun alanını terk ettiğinden dolayı bir takımda yedi oyuncudan daha az sayıda oyuncu kalmışsa, hakem maçı durdurmak zorunluluğunda değildir ve avantajı uygulayabilir. Böyle durumlarda, top oyun dışı olduktan sonra eğer bir takım asgari 7 oyuncu sayısına sahip değilse, hakem maçın tekrar başlamasına izin vermeyecektir.

KURAL 4 - OYUNCULARIN GIYSI VE GEREÇLERİ

Temel giysiler

Renkler:

- Kaleci dahil tüm oyuncular kendilerini hakem ve yardımcı hakemlerden ayırt edecek renkte forma giymelidir.
- Eğer iki kalecinin forma renkleri aynı ise ve başka giyecek formaları yoksa, hakem oyunun başlamasına izin verecektir.

Eğer bir oyuncunun ayakkabısı istemeden ayağından çıkar ve hemen topla oynar ve/veya gol atarsa, bir ihlal söz konusu değildir ve gol geçerli sayılır çünkü ayakkabısı istemeden ayağından çıkmıştır.

Kaleciler için eşofman altı, kullanabileceği giysi ve gereçlerden biri olarak kabul edilebilir.

Diğer giysi ve gereçler

Tek amacı kendisini fiziki olarak korumak ve kendisine veya başka bir oyuncuya zarar vermemek olmak koşuluyla, bir oyuncu temel malzemesi dışında başka malzeme kullanabilir.

Temel malzeme dışındaki tüm giyecek veya malzeme hakem tarafından kontrol edilmeli ve zararsız olduğuna karar verilmelidir.

Yumuşak, hafif, dolgulu malzemeden yapılan başlık, yüz maskeleri, diz ve kol koruyucuları gibi modern koruyucu malzemeler tehlikeli olarak düşünülmez ve kullanılmalarına bu nedenle izin verilir.

Yeni teknoloji, spor müsabakalarını hem oyuncunun kendisi hem de diğer oyuncular için daha güvenli kılmıştır. Hakemler, genç oyuncuların bu tür malzemeler kullanmasına tolerans gösterme konusunda yetkilendirilmiştir. Maçın başında kontrol edilen ve tehlikeli olmadığı belirlenen giysi veya malzeme maç sırasında tehlikeli hale gelir ve tehlikeli şekilde kullanılırsa, kullanımına artık izin verilmemelidir.

Oyuncular ve/veya teknik kadro arasında telsizle iletişim sisteminin kullanılmasına izin verilmez.

Takılar

Tüm takılar (kolye, yüzük, küpe, deri bantlar, vb) katıyetle yasaktır ve çıkartılmalıdır.

Takıları kapatmak için bant kullanımı kabul edilmez.

Hakemlerin de takı takmaları yasaktır (maç zamanını tutmak için saat veya benzeri aygıt hariç).

Disiplin cezaları

Oyuncular maç başlamadan önce, yedek oyuncular ise oyun alanına girmeden önce kontrol edilmelidir. Eğer hakem bir oyuncunun oyun alanında izin verilmeyen bir giysi veya takı kullandığını fark ederse:

- Söz konusu şeyin çıkarılması konusunda oyuncuya talimat verir.
- Eğer oyuncu bu talimatı yerine getiremez veya yerine getirmek istemezse, oyunun ilk durduğu anda oyun alanını terk etmesi talimatını verir.
- Eğer oyuncu bilerek talimata uymayı kabul etmez veya çıkartması söylenmesine rağmen, tekrar kullanmaya devam ederse, oyuncuya ihtar verir.

Eğer oyun, oyuncuya ihtar vermek için durdurulmuşsa, oyun durduğunda topun olduğu yerden rakip takım lehine bir indirekt serbest vuruş verilir. * (bakınız sayfa 3)



KURAL 5 - HAKEM

Yetkileri ve Görevleri

Eğer kendi kanatına göre, saha ışıklarının yetersiz olduğunu düşünürse, hakem oyunu durdurmaya yetkilidir.

Eğer seyirci tarafından atılan bir cisim hakeme veya yardımcı hakemlerden birine veya oyuncuya veya takım yetkilisine çarparsa, olayın ciddiyetine bağlı olarak, hakem maçın devam etmesine izin verebilir, oyunu geçici olarak durdurabilir veya tatil edebilir. Bütün durumlarda olayları gerekli mercilere rapor edecektir.

Hakem, devre arasında ve maç bittikten sonra, aynı zamanda uzatma zamanı sırasında ve penaltı noktasından yapılan vuruşlar sırasında sarı veya kırmızı kart göstermekle yetkilidir, çünkü bu zamanlarda maç onun yargı yetkisi (otoritesi) altındadır.

Eğer hakem herhangi sebepten dolayı geçici olarak oyunu yönetemeyecek hale gelirse, top oyun dışına çıkana kadar oyun yardımcı hakemlerin denetimi altında devam edebilir.

Eğer bir seyirci düdük çalar ve hakem düdük sesinin oyuna müdahale ettiğini düşünürse (örneğin, oyunun durdurulduğunu zannederek bir oyuncu topu eliyle tutarsa), hakem oyunu durduracak ve oyun durdurulduğunda topun bulunduğu yerden bir hakem atışı ile tekrar başlatacaktır. * (bakınız sayfa 3)

Avantaj

Hakemler, avantaj uygulamak veya oyunu durdurmak kararını verirken aşağıdaki durumları göz önüne almalıdır:

- İhlalin ciddiyeti. Sonucunda bir gol atma fırsatı yoksa, eğer ihlal durumu oyundan atmayı gerektiriyorsa, hakem oyunu durduracak ve oyuncuyu ihraç edecektir.
- İhlalin yapıldığı yer: rakibin kalesine ne kadar yakın ise, o kadar etkili olabilir
- Rakibin kalesine ani, tehlikeli hücum şansı.
- Maçın atmosferi.

İlk ihlali cezalandırma kararı birkaç saniye içinde alınmalıdır.

Eğer ihlal ihtar gerektiriyorsa, oyunun ilk durdurulduğunda verilecektir. Ancak, açık bir avantaj durumu yoksa, hakemin derhal oyunu durdurması ve oyuncuya ihtar vermesi tavsiye edilir. Eğer ihtar, oyunun ilk durdurulmasında VERİLMEZSE, daha sonra verilemez.

KURAL 5 - HAKEM

Sakatlanan oyuncular

Hakem sakatlanan oyuncularla ilgili olarak prosedürlere bağlı kalacaktır:

- Eğer hakemin görüşüne göre, bir oyuncu hafif şekilde sakatlanmış ise, top oyun dışı oluncaya kadar oyunu devam ettirir.
- Eğer, hakemin görüşüne göre, bir oyuncu ciddi şekilde sakatlanmış ise, oyun durdurulur.
- Sakatlanan oyuncu ile konuştuktan sonra, hakem sakatlanma durumunu değerlendirmek için bir veya en fazla iki doktoru oyun alanına girmesi için yetkilendirir ve oyuncunun oyun alanından güvenli ve süratle çıkarılmasını sağlar.
- Oyuncunun süratle çıkarılmasına olanak sağlamak için doktorlarla birlikte sedye taşıyıcılar sedye ile beraber oyun alanına girmelidir.
- Hakem, sakatlanan bir oyuncunun oyun alanından emniyetli şekilde çıkartılmasını temin edecektir.
- Bir oyuncunun oyun alanında tedavi olmasına izin verilmez.
- Bir yaradan dolayı kanaması olan bir oyuncu, oyun alanını terk etmemelidir. Hakem, kanamanın durduğundan emin olana kadar geri dönemez. Üzerinde kan olan giysiyi oyuncunun giymesine izin verilmez.
- Hakem, doktorlara oyun alanına girmeleri için izin vermesinden sonra oyuncu sedye üzerinde veya yürüyerek oyun alanını terk etmemelidir. Eğer oyuncu bu duruma uymazsa, sportmenlik dışı davranıştan dolayı ihtar verilecektir.
- Sakatlanan bir oyuncu oyun alanına ancak maç tekrar başladıktan sonra dönebilir.
- Top oyunda olduğunda, sakatlanan oyuncu tekrar oyun alanına taç çizgisinden girmelidir. Top oyun dışı olduğunda, sakatlanan oyuncu tekrar oyun alanına oyun alanını çevreleyen çizgilerin herhangi birinden girebilir.
- Topun oyunda olup olmadığına bakılmaksızın, sakatlanan bir oyuncunun tekrar oyun alanına girmesine izin verme konusunda sadece hakem yetkilidir.
- Yardımcı veya dördüncü hakem, oyuncunun hazır olduğunu teyit ederse; hakem sakatlanan oyuncunun oyun alanına dönmesine izin verebilir.

- Eğer oyun başka bir nedenden dolayı durdurulmamışsa veya bir oyuncu tarafından maruz kalınan sakatlanma Oyun Kurallarının ihlali sonucu meydana gelmediyse, hakem oyunu bir hakem atışı ile tekrar başlatacaktır.
- Hakem, sakatlanmadan dolayı kaybedilen zamanı hesaplayarak ait olduğu devrenin sonuna ekleyecektir.
- Sakatlanan ve tedavi için oyun alanını terk etmesi gereken bir oyuncuya hakem kart göstermeye karar vermişse, oyuncuya oyun alanını terk etmeden önce kartı göstermelidir.

Bu kuralın istisnaları aşağıdadır:

- Kaleci sakatlandığında.
- Bir kaleci ve başka bir oyuncu çarpışır ve derhal tedaviye ihtiyaç olursa.
- Ciddi bir sakatlanma meydana geldiğinde, örneğin, içeri çekilmiş dil, bayılma, kırık bacak.

Aynı anda birden fazla ihlalin meydana gelmesi

- Aynı takımdan iki oyuncu tarafından yapılan ihlaller:
 - Oyuncular aynı anda birden fazla kusur işlediklerinde hakem en ciddi kusuru cezalandıracaktır.
 - Oyun, yapılan en ciddi ihlale göre tekrar başlatılacaktır.
- Farklı takımlardan oyuncular tarafından yapılan ihlaller:
 - Hakem oyunu durduracak ve oyun durduğunda topun bulunduğu yerden bir hakem atışı ile tekrar başlatacaktır. * (bakınız sayfa 3)

Top oyunda olduğu durumlarda yer alma

Öneriler

- Oyun, hakem ile o yarı alanı kontrol eden yardımcı hakem arasında olmalıdır.
- Yardımcı hakem, hakemin görüş alanı içinde olmalıdır. Hakem geniş diyagonal sistem kullanmalıdır.
- Oyunun dış tarafına doğru yer almak (pozisyonun dışında ve solunda) oyunu ve yardımcı hakemin görüş alanı içinde tutulmasını daha kolaylaştırır.
- Hakem, oyuna müdahale etmeden ve oyunu görebilmek için mümkün olduğu kadar pozisyona yakın olmalıdır.
- “Görülmesi gereken” her zaman topun civarında değildir.

Hakem, aynı zamanda aşağıdakilere dikkat etmelidir:

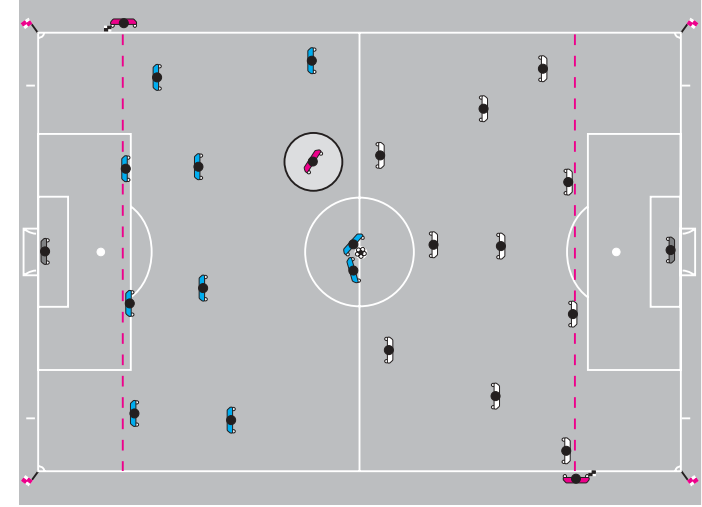
- Topsuz alanda oyuncuların birbirlerine karşı agresif davranışları.
- Oyunun yönlendiği alanda muhtemel ihlaller.
- Top oynanıp uzaklaştıktan sonra meydana gelen kusurlu hareketler.

Duran toplarda hakemin yeri

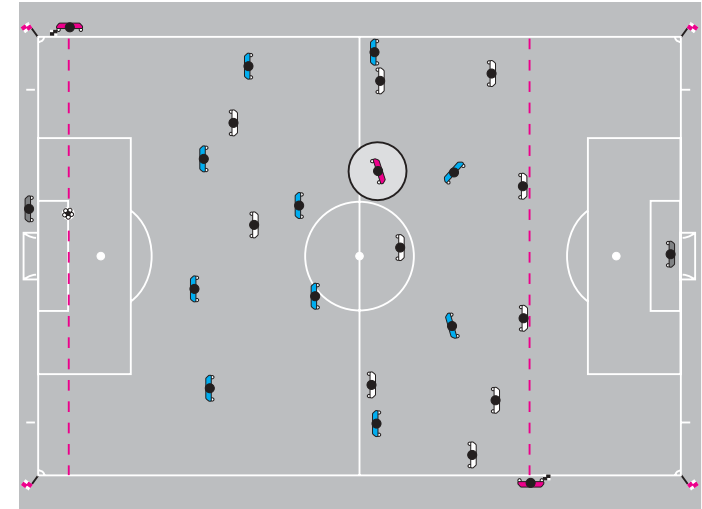
En iyi yer, hakemin doğru karar verebildiği yerdir. Yer alma hakkındaki bütün tavsiyeler ihtimallere dayanmaktadır ve o ana kadar maç içinde takımlar, oyuncular ve olaylar hakkındaki spesifik bilgiler kullanılarak ayarlanmalıdır.

Aşağıdaki grafiklerde önerilen pozisyonlar temeldir ve hakemlere tavsiye edilir. Bir “bölgeye” yapılan referans, her önerilen pozisyonun gerçekten hakemin etkisini en üst seviyeye çıkartabileceği bir alan olduğunu kuvvetle belirtmek içindir. Söz konusu andaki durumlara bağlı olarak, bölge daha büyük, daha küçük veya farklı şekilde olabilir.

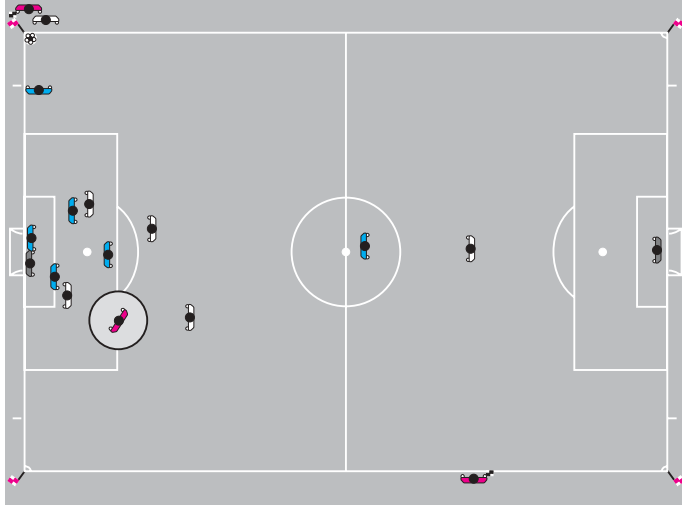
1. Duran toplarda hakemin yeri – başlama vuruşu



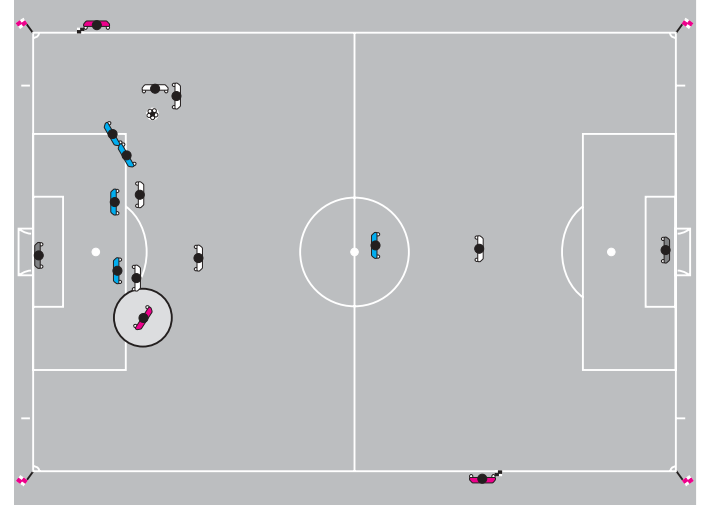
2. Duran toplarda hakemin yeri – kale vuruşu



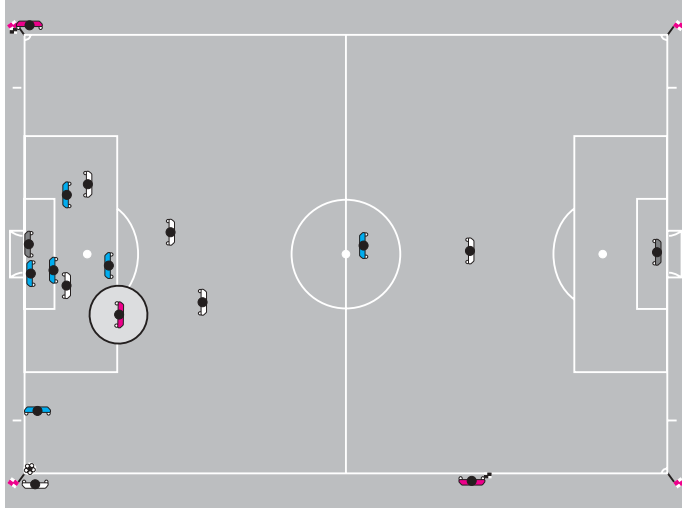
3. Duran toplarda hakemin yeri – köşe vuruşu (1)



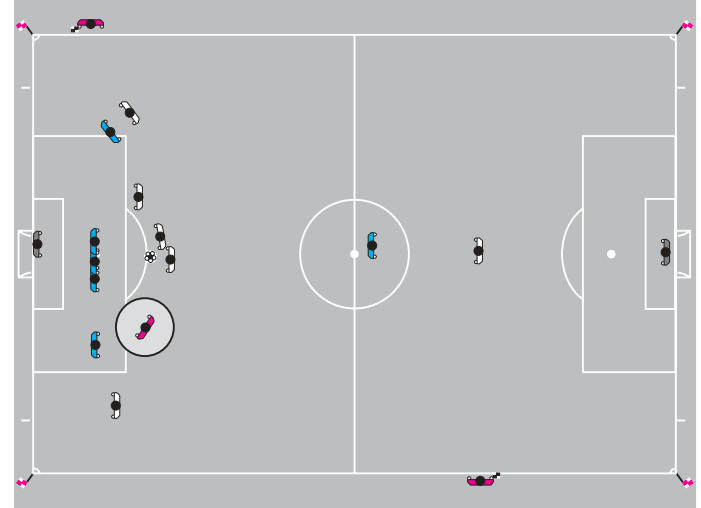
5. Duran toplarda hakemin yeri - serbest vuruş (1)



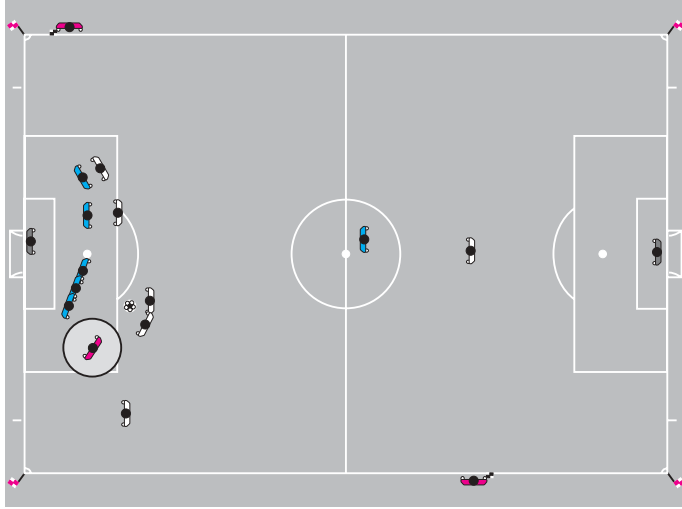
4. Duran toplarda hakemin yeri - köşe vuruşu (2)



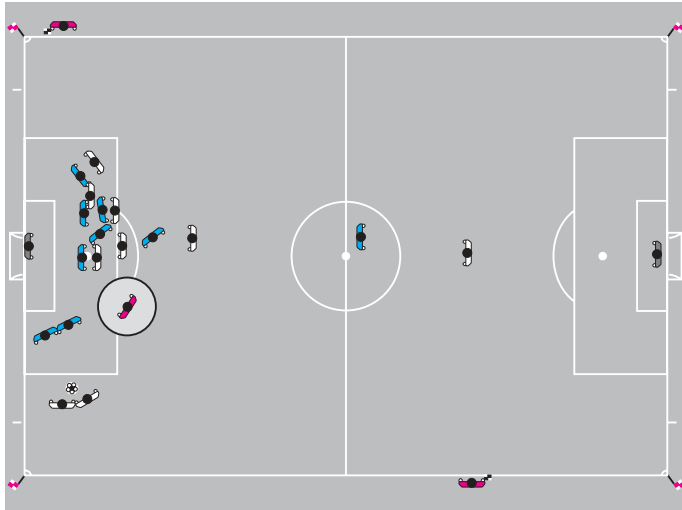
6. Duran toplarda hakemin yeri – serbest vuruş (2)



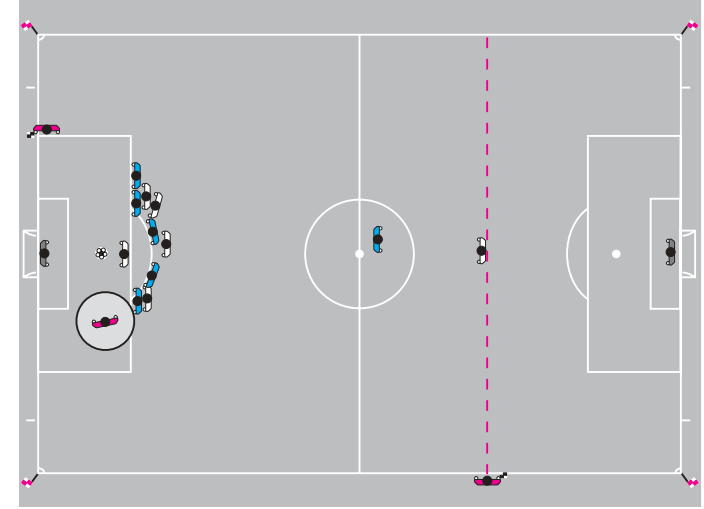
7. Duran toplarda hakemin yeri – serbest vuruş (3)



8. Duran toplarda hakemin yeri – serbest vuruş (4)



9. Duran toplarda hakemin yeri – penaltı vuruşu



HAKEMİN İŞARETLERİ



Direkt Serbest Vuruş



Avantaj



Endirekt Serbest Vuruş



Sarı Kart



Kırmızı Kart

Düdüğün kullanılması

Düdüğün kullanılması aşağıdakiler için gereklidir:

- Oyunu başlatmak için (1.-2. devre), gol atıldıktan sonra
- Aşağıdaki durumlarda oyunu durdurmak için
 - Bir serbest vuruş veya penaltı vuruşu için
 - Eğer oyun geçici olarak durdurulmuş veya tatil edilmiş ise
 - Zaman sona erdiği için her devreye ait süre bittiğinde
- Oyunun tekrar başlatılması için
 - Baraj uygun mesafeye geri çekildikten sonra vuruşun kullanılmasına izin vermek için
 - Penaltı vuruşlarında
- Aşağıdakilerden dolayı oyun durdurulduktan sonra tekrar başlatılması için
 - Hatalı davranıştan dolayı sarı veya kırmızı kartın gösterilmesi
 - Sakatlanma
 - Oyuncu değişikliği

Düdüğün kullanılmasına gerek olmayan haller:

- Aşağıdaki durumlarda oyunu durdurmak için (topun oyun dışı olduğunu belirtmek için)
 - Kale vuruşu, köşe vuruşu veya taç atışı,
 - Gol.
- Aşağıdakilerden dolayı oyunu tekrar başlatmak için :
 - Serbest vuruş, kale vuruşu, köşe vuruşu, taç atışı.

Gereksiz olarak sıklıkla kullanılan düdükle, gerektiği zaman daha az etkili olacaktır. Oyunu düdükle başlatacağı durumlarda, hakemin oyunu tekrar başlatmanın bu işaret verilene kadar yapılmayacağını bildirmesi gerekir..

Beden dili

Beden dili, hakemin aşağıdakiler için kullandığı etkili bir araçtır:

- Maçı kontrol etmesinde ona yardımcı olur.
- Otoritesini ve kendine güvenini ortaya çıkarır.

Beden dili aşağıdaki durum için kullanılmaz:

- Bir kararın açıklanması için

KURAL 6 - YARDIMCI HAKEMLER

Görevler ve sorumluluklar

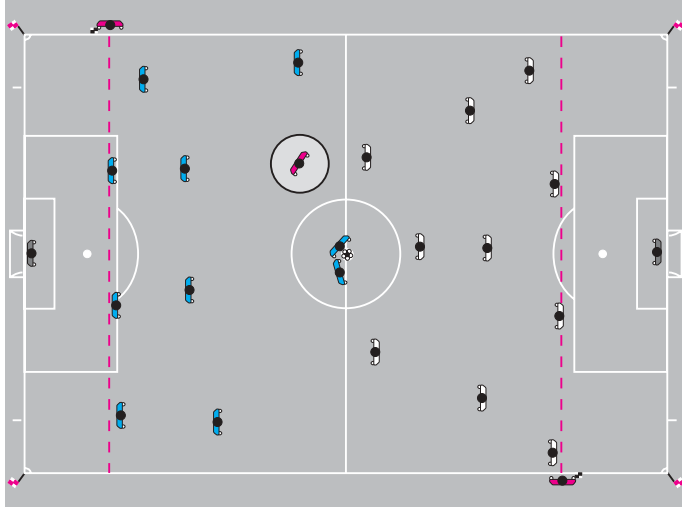
Yardımcı hakemler Oyun Kuralları uyarınca maçı kontrol etmek için hakeme yardımcı olurlar. Aynı zamanda, hakemin isteği ve talimatı doğrultusunda maçın yönetilmesi ile ilgili tüm diğer konularda hakeme yardım ederler. Bu, genelde aşağıdaki konuları içerir:

- Sahayı, kullanılan topları ve oyuncuların malzemelerini kontrol etmek
- Malzeme veya kanama ile ilgili problemlerin çözüldüğünü belirlemek
- Değişiklik işleminin prosedüre göre yapılmasını takip etmek
- Zaman, goller ve fena hareketlerin kayıtlarını tutmak.

Yer alma ve takım çalışması

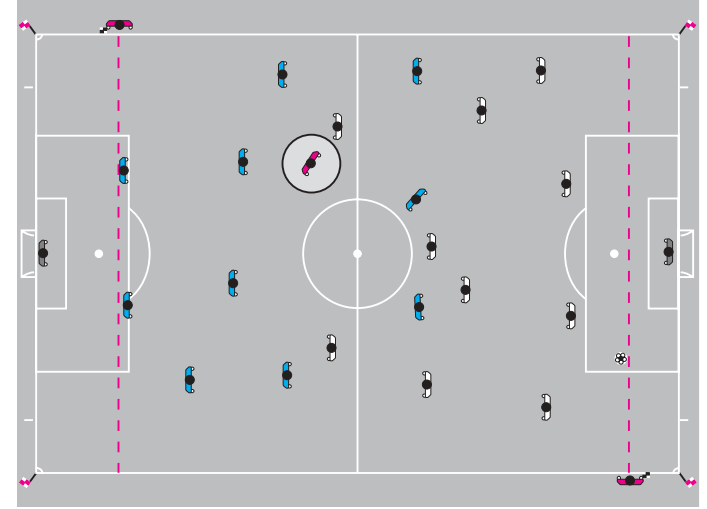
1. Başlama Vuruşu

Yardımcı hakemler sondan ikinci savunma oyuncusu ile aynı hizada olacaktır.



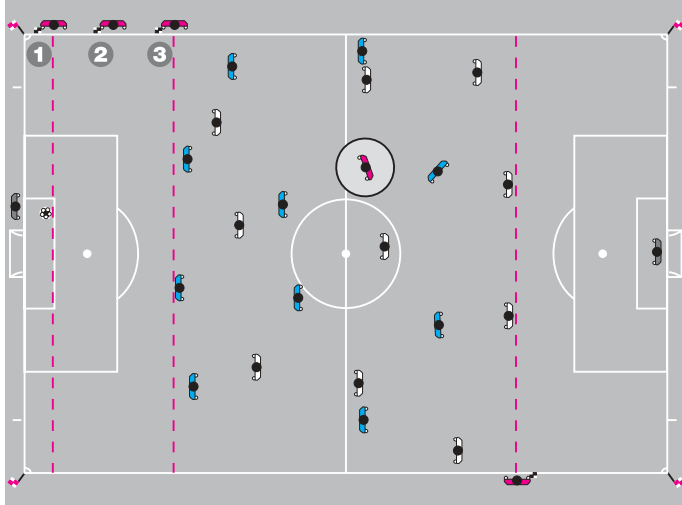
2. Maç esnasında yer alma

Yardımcı hakemler en son ikinci savunma oyuncusu ile veya eğer top sondan ikinci savunma oyuncusundan kale çizgisine daha yakın ise, top ile aynı hizada olacaktır. Yardımcı hakemlerin yüzleri her zaman oyun alanına dönük olacaktır.



3. Kale vuruşu

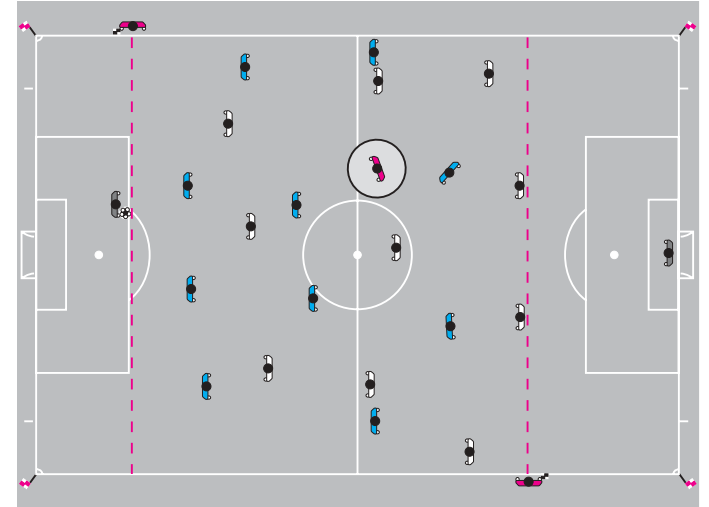
1. Yardımcı hakemler ilk önce topun kale alanı içinde olduğunun kontrolünü yapacaklardır:
 - Eğer top doğru olarak yerleştirilmemişse, yardımcı hakem yerinden hareket etmez, hakem ile göz göze gelir ve bayrağını kaldırır.
2. Top kale alanı içine doğru yerleştirildiğinde, yardımcı hakem topun ceza alanını terk ettiğini (topun oyuna girmesi koşuluyla) ve hücum oyuncularının dışarıda olduğunu kontrol etmek için ceza alanının ön çizgisine doğru hareket edecektir:
 - Eğer sondan ikinci savunma oyuncusu kale vuruşunu kullanırsa, yardımcı hakem direkt olarak ceza alanının ön çizgisine hareket edecektir.
3. Son olarak, yardımcı hakem, her zaman öncelik taşıyan ofsait çizgisini kontrol etmek için yer alacaktır.



4. Kalecinin topu elden çıkarması

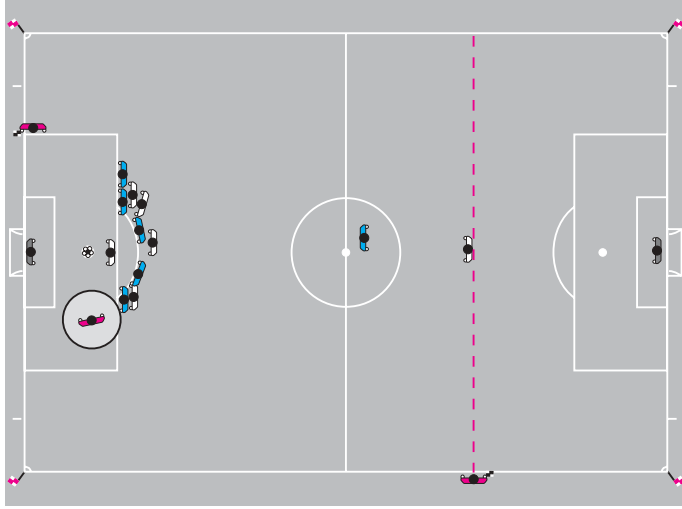
Yardımcı hakemler ceza alanının ön çizgisi ile aynı hizada yer alacak ve kalecinin ceza alanı dışında topa elle müdahale edip etmediğini kontrol edeceklerdir.

Kaleci topu elinden çıkardığında yardımcı hakemler, her zaman öncelik taşıyan ofsait çizgisini kontrol etmek için yer alacaktır.



5. Penaltı vuruşu

Yardımcı hakem kale çizgisi ve ceza alanının kesiştiği yerde bulunacaktır. Eğer kaleci topa vurulmadan önce bariz şekilde ileri doğru hareket ederse ve gol olmazsa, yardımcı hakem bayrağını kaldıracaktır.

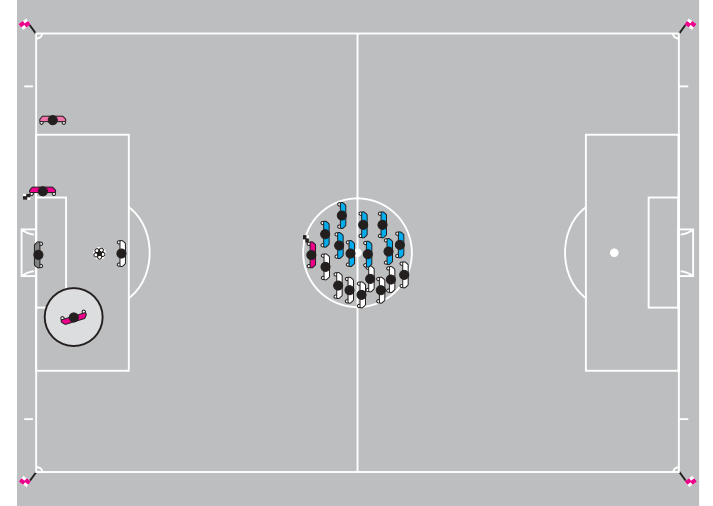


6. Penaltı noktasından yapılan vuruşlar

Bir yardımcı hakem kale çizgisi ve kale alanının kesiştiği yerde bulunacaktır. Esas görevi topun çizgiyi geçip geçmediğini kontrol etmektir.

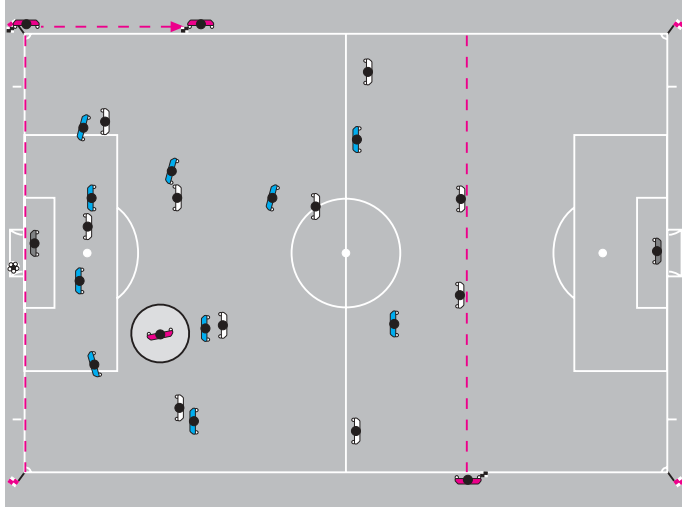
- Top açıkça kale çizgisini geçtiğinde, yardımcı hakem ilave bir işaret vermeden hakem ile göz göze gelecektir.
- Gol atılmış fakat topun çizgiyi geçip geçmediği konusunda bir tereddüt doğmuşsa (top gol çizgisini geçtikten sonra oyun alanına geri dönmüşse); yardımcı hakem önce hakemin dikkatini çekmek için bayrağını kaldıracak ve sonra golü teyit edecektir.

Diğer yardımcı hakem her iki takımdan diğer oyuncuları kontrol etmek için orta yuvarlakta bulunacaktır.

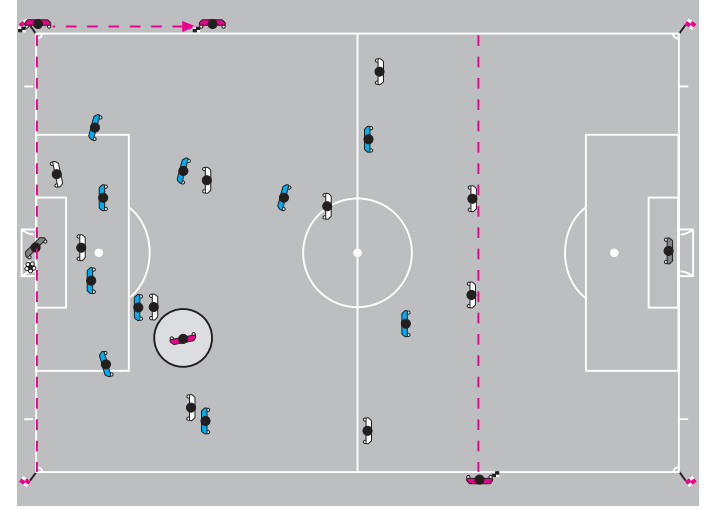


7. Gol sayılma – sayılmama durumları

Bir gol atıldığında ve kararda hiçbir şüphe olmadığında, hakem ve yardımcı hakem göz temasında bulunacak ve yardımcı hakem daha sonra süratle orta çizgiye doğru taç çizgisi boyunca 25-30 metre bayrağını kaldırmadan koşacaktır.



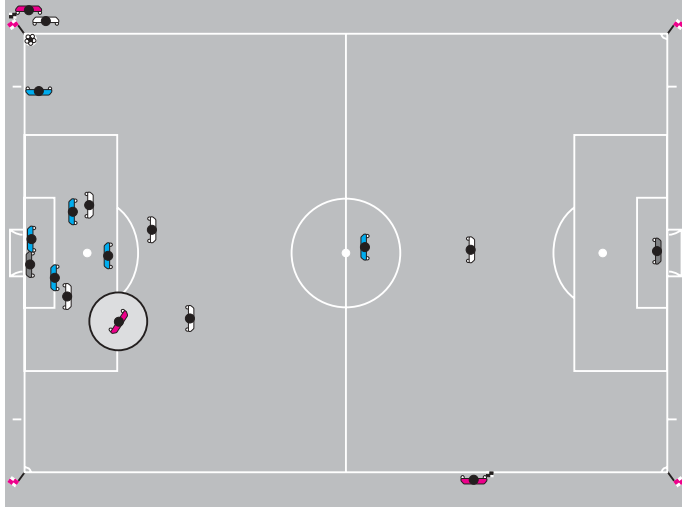
Gol atılmış fakat topun kale çizgisini geçip geçmediği konusunda bir tereddüt doğmuşsa (top gol çizgisini geçtikten sonra oyun alanına geri dönmüşse), yardımcı hakem önce bayrağını kaldırarak hakemin dikkatini çekecek, daha sonra orta çizgiye doğru taç çizgisi boyunca 25-30 metre süratle koşarak normal gol prosedürünü yerine getirecektir.



Topun tamamının kale çizgisini geçmediği ve gol atılmadığından dolayı oyunun normal olarak devam ettiği durumlarda, hakem yardımcı hakem ile göz göze gelecek ve eğer gerekirse belirgin olmayan (Hakeme verilecek gizli işaret) bir el işareti yapacaktır.

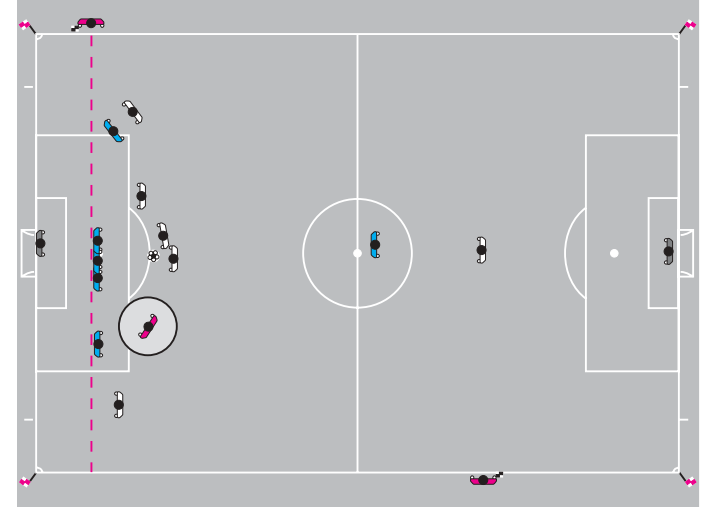
8. Köşe vuruşu

Bir köşe vuruşu için yardımcı hakemin konumu köşe bayrağının arkasında kale çizgisi ile aynı hizadadır. Bu pozisyonda köşe vuruşunu kullanan oyuncuyu engellemeyecektir. Topun köşe yayı içine doğru konduğunu kontrol edecektir.



9. Serbest vuruş

Bir serbest vuruş için yardımcı hakemin konumu öncelik taşıyan ofsait çizgisini kontrol etmek için sondan ikinci savunma oyuncusu ile aynı hizada olacaktır. Ancak, eğer kaleye direkt bir vuruş olursa, köşe bayrağına doğru taç çizgisinden hareket ederek topu takip etmek için hazır olacaktır.



KURAL 6 - YARDIMCI HAKEMLER

El kol hareketleri

Genel kural olarak, yardımcı hakem belirgin el işaretleri yapmayacaktır. Ancak, bazı durumlarda belirgin olmayan bir el işareti (oyuncu ve seyircilerin dikkatini çekmeyen gizli işaretler) hakeme çok faydalı olabilir. El işareti açık bir anlam ifade etmelidir. Bu anlam, maç öncesi konuşmalarda tartışılmış ve mutabakata varılmış olmalıdır.

Koşma tekniği

Genel kural olarak yardımcı hakem koşarken sahaya dönük olmalıdır. Yan yan koşular kısa mesafeler için kullanılmalıdır. Bu bilhassa ofsait durumuna karar verirken önemlidir ve yardımcı hakeme daha iyi görüş imkanı sağlar.

Bipli sinyal sistemi

Bipli sinyal sisteminin, hakemin dikkatini çekmek için sadece gerektiğinde kullanılan bir ilave işaret olduğu konusu hakemlere hatırlatılır.

Bipli sinyal sisteminin faydalı olduğu durumlar aşağıdadır:

- Ofsait
- Fauller (hakemin görüş alanının dışında)
- Taç atışı, köşe vuruşu veya kale vuruşu (çok kritik kararlar).
- Gol durumları (çok kritik kararlar).

YARDIMCI HAKEM İŞARETLERİ



Oyuncu Değişirme



Taç Atışı
Hücum Eden İçin



Taç Atışı
Savunma İçin

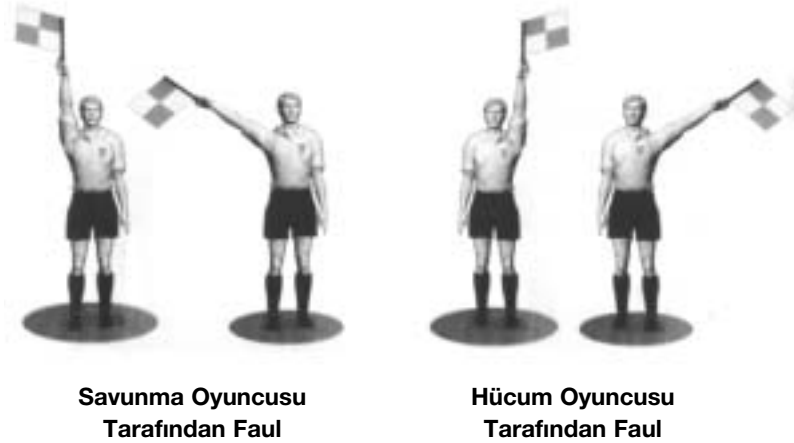


Kale Vuruşu



Köşe Vuruşu

YARDIMCI HAKEM İŞARETLERİ



Bayrak tekniği ve takım çalışması

Yardımcı hakem koşarken bayrağı her zaman hakemin göreceği şekilde, açık vaziyette ve hareketsiz tutacaktır.

İşaret verirken, yardımcı hakem koşmasını durduracak, oyun alanına dönük olacak, hakem ile göz göze gelecek ve belirgin hareketlerle (telaşlı veya abartılı değil) bayrağı kaldıracaktır. Bayrak kolun bir uzantısı gibi olacaktır.

Yardımcı hakemler, bir sonraki işaret için de aynı eli kullanarak bayrağı kaldıracaktır. Eğer durumda değişiklik olur ve bir sonraki işaret için diğer elin kullanılması gerekirse, yardımcı hakem bayrağını bel altında diğer ele geçirecektir.

Yardımcı hakem, topun oyun dışında olduğunu işaret ettiği durumlarda, hakem teyit edene kadar işareti vermeye devam edecektir.

Yardımcı hakemin şiddet içeren bir hareket için işaret verdiği işaretin anında görülmediği durumda,

- Eğer oyun diplin cezası verilmek üzere durdurulmuşsa, oyunun tekrar başlatılması kurallara göre olmalıdır (serbest vuruş, penaltı vuruşu, vb).
- Eğer oyun tekrar başlatılmışsa, sadece disiplin cezası verilebilir.

Taç atışı

Top, yardımcı hakemin bulunduğu yere yakın bir yerden taç çizgisini geçtiğinde, taç atışının yönünü belirtmek için direkt bir işaret yapacaktır.

Top, Yardımcı hakemin bulunduğu yerden uzakta taç çizgisini geçtiğinde ve taç atışı kararı bariz ise, yardımcı hakem taç atışının yönünü belirtmek için yine bir direkt işaret yapacaktır.

Top, yardımcı hakemin bulunduğu yerden uzakta taç çizgisini geçmesine rağmen hala oyunda gibi görüldüğünde veya yardımcı hakemin yön konusunda kararsız olduğu durumda, yardımcı hakem topun oyun dışında olduğunu hakeme belirtmek için bayrağını kaldıracak, hakem ile göz göze gelecek ve hakemin işaretine uyacaktır.

YARDIMCI HAKEM İŞARETLERİ

Köşe vuruşu / Kale vuruşu

Top, yardımcı hakemin bulunduğu yere yakın yerden kale çizgisini geçtiğinde, kale vuruşu veya köşe vuruşu olduğunu belirtmek için yardımcı hakem sağ eli ile (daha iyi görüş çizgisi) direkt bir işaret (doğrudan kale veya köşe vuruşunu işaret etmek) yapacaktır.

Top, yardımcı hakemin bulunduğu yere yakın yerden kale çizgisini geçmesine rağmen topun hala oyunda gibi görüldüğü durumda, yardımcı hakem ilk önce topun dışarıda olduğunu hakeme bildirmek için bayrağını kaldıracak, göz göze gelecek ve hakemin kararına uyacaktır. Eğer karar belirgin ise, yardımcı hakem de bir direkt işaret yapabilir.

Top, yardımcı hakemin bulunduğu yerden uzakta kale çizgisini geçtiğinde, yardımcı hakem topun dışarıda olduğunu hakeme bildirmek için bayrağını kaldıracak, göz göze gelecek ve hakemin kararına uyacaktır. Eğer karar belirgin ise, yardımcı hakem de bir direkt işaret yapabilir.

Ofsayt

Bir ofsayt kararından sonra yardımcı hakemin yaptığı ilk hareket bayrağını kaldırmaktır. Daha sonra, bayrağını ihlalin yapıldığı sahanın bölgesini belirtmek için kullanır.

Eğer bayrak hakem tarafından anında görülmemişse, işaret teyit edilene kadar veya top açıkça savunma takımının kontrolüne geçinceye kadar yardımcı hakem işaret etmeye devam edecektir.

Bayrak sağ el kullanılarak kaldırılacaktır, yardımcı hakeme daha iyi görüş çizgisi sağlar.

Oyuncu değişikliği

Oyuncu değişikliği işleminde, yardımcı hakem önce dördüncü hakem tarafından haberdar edilecektir. Yardımcı hakem daha sonra maçın ilk durduğu anda oyuncu değişikliği istendiğini hakeme işaret edecektir. Dördüncü hakem, oyuncu değişikliği prosedürünü yerine getirdiğinden, yardımcı hakemin orta çizgiye gitmesine gerek yoktur.

Eğer dördüncü hakem bulunmuyorsa, yardımcı hakem oyuncu değişikliği prosedürlerine yardımcı olacaktır. Bu durumda, hakem oyunu tekrar başlatmadan önce yardımcı hakemin yerine geri dönmesini bekleyecektir.

Fauler

Yardımcı hakem, hemen yakınında veya hakemin görüş alanı dışında bir faul veya hatalı davranış yapıldığında, bayrağını kaldıracaktır. Diğer bütün durumlarda, bekleyecek ve gerektiğinde fikrini söyleyecektir. Eğer durum böyle ise, yardımcı hakem neler gördüğünü, neler işittiğini ve hangi oyuncuların karıştığını hakeme aktaracaktır.

Bir ihlal için işaret vermeden önce, yardımcı hakem aşağıdakileri belirleyecektir:

- İhlal yardımcı hakeme, hakemden daha yakın bir alanda meydana gelmiş (belirli durumlarda ceza alanında yapılan ihlaller için geçerlidir).
- İhlal hakemin görüş alanının dışında olmuş veya hakemin görüşü engellenmiş.
- Eğer hakem ihlali görmüş olsaydı avantaj kuralını uygulamazdı.

Bir faul veya fena hareket yapıldığında, yardımcı hakem aşağıdakileri yerine getirecektir:

- Faul için bayrağını kaldırdıktan sonra, kime faul yapıldığı konusunda vereceği ikinci işaret hakeme daha iyi bir fikir verir.
- Hakem ile göz göze gelir.
- Bayrağını hafif şekilde ileri geri sallar (aşırı veya agresif hareketlerden kaçınmalıdır).
- Eğer gerekirse, elektronik bipli sinyalini kullanır.

Yardımcı hakem oyunun devam etmesine olanak sağlamak için “bekle ve gör tekniği” kullanacak ve ihlale maruz kalan takımdan yararlanacaksa, bayrağını kaldırmayacaktır. Bu durumda, yardımcı hakemin hakem ile göz göze gelmesi önemlidir.

YARDIMCI HAKEM İŞARETLERİ

Ceza alanı dışındaki fauller:

Ceza alanı (ceza alanı çizgisine yakın) dışında faul yapıldığında, hakemin nerede bulunduğu ve nasıl bir karar verdiğini belirlemek için yardımcı hakem, hakem ile göz temasında bulunacaktır. Yardımcı hakem ceza alanı ile aynı çizgide duracak ve gerekirse bayrağını kaldıracaktır.

Kontra-atak (karşıt hücum) durumlarında, bir faulün yapılıp yapılmadığı ve her durumda öncelik taşıyan, faulün ceza alanı içinde veya dışında olduğu ve hangi cezanın verileceği konusu gibi bilgileri yardımcı hakemin vermesi gerekmektedir.

Ceza alanı içindeki fauller:

Hakemin görüş alanı dışında, bilhassa yardımcı hakemin bulunduğu yere yakın, ceza alanı içinde bir faul yapılmış ise, yardımcı hakem hakemin nerede bulunduğunu ve ne karar verdiğini belirlemek için ilk önce hakem ile göz göze gelecektir. Eğer hakem hiçbir karar vermemişse, yardımcı hakem bayrağını kaldıracak ve elektronik BİP sinyalini kullanacak ve bariz şekilde gönderine doğru taç çizgisinden hareket edecektir.

Birçok oyuncunun karıştığı kavga ve benzeri durumlar:

Bu tür durumlarda, hakeme yardımcı olmak için en yakın yardımcı hakem oyun alanına girebilir. Diğer yardımcı hakem de olayı gözlemleyecek ve detayları kaydedecektir.

Bilgi almak

Ceza gerektiren konularda, yardımcı hakemin hakemle göz göze gelmesi ve sadece hakemin görebileceği anlaşılır bir el işareti vermesi bazı durumlarda yeterli olabilir.

Doğrudan yardımcıdan bilgi almanın gerekli olduğu durumlarda, eğer gerekirse, yardımcı hakem oyun alanı içine 2-3 metre kadar ilerleyebilir. Konuştukları zaman, hakem ve yardımcı hakem, başkaları tarafından duyulmamaları için oyun alanına dönük olmalıdırlar.

Baraj mesafesi

Yardımcı hakemin bulunduğu yere yakın, taç çizgisi civarında bir serbest vuruş verildiğinde, barajın toptan 9.15 m mesafede olduğunu temin etmede hakeme yardımcı olmak için yardımcı hakem oyun alanına girebilir. Yardımcı hakem, açtırılan mesafenin korunmasında ısrarcı olacaktır. Bu durumda, hakem oyunu tekrar başlatmadan önce yardımcı hakemin yerine geri dönüşünü bekleyecektir.

KURAL 7 - OYUNUN SÜRESİ

Kaybolan Süre İçin İlave Zamanın Verilmesi

Oyun içindeki bazı gecikmeler tamamen doğaldır (örneğin, taç atışları, kale vuruşları).

Ancak bu gecikmeler aşırı olduğunda ilave zaman verilir.

Dördüncü hakem, oyunun her devresinin son dakikası sonunda hakem tarafından belirlenen minimum ilave zamanı belirtir.

İlave zamanın bildirilmesi maçta geri kalan tam zaman miktarını belirtmez. Eğer hakem uygun görürse zaman arttırılabilir fakat hiçbir zaman azaltılamaz.

Birinci devrede yapılan zaman tutma yanlışlığını hakem ikinci devrenin süresini arttırarak veya azaltarak ayarlayamaz.



KURAL 8 - OYUNUN BAŞLATILMASI VE TEKRAR BAŞLATILMASI

Hakem Atışı

Herhangi bir oyuncu topu kazanmak için hakem atışına katılabilir (kaleci dahil).

Bir hakem atışına katılma konusunda gerekli en az veya en çok oyuncu sayısı yoktur. Hakem, bir hakem atışına kimin katılacağına karar veremez.



KURAL 9 - TOPUN OYUN İÇİNDE VE DIŞINDA OLMASI

Oyun alanı içindeki topun oyuncunun dışındaki bir kişiye çarpması.

Top oyun içinde olduğunda, eğer hakeme veya geçici olarak oyun alanında bulunan yardımcı hakeme çarparsa, oyun devam eder. Çünkü hakem ve yardımcı hakem oyunun parçasıdır.

KURAL 10 - GOL ATMA YÖNTEMİ

Aşağıdaki durumda gol geçerli değildir

Eğer hakem, top kale çizgisini tamamen geçmeden önce gol işareti verir (gol için düdük çalar) ve hatasını hemen anlarsa, oyun hakem atışı ile tekrar başlatılacaktır. * (bakınız sayfa 3)

KURAL 11 - OFSAYT

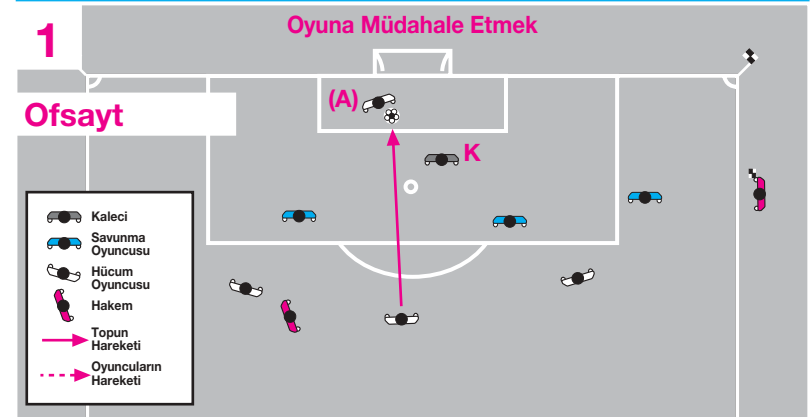
İhlaller

Bir ofsait ihlali meydana geldiğinde top, kendi takım arkadaşlarından biri tarafından en son oynandığında ihlali yapan oyuncunun bulunduğu yerden hakem bir indirekt vuruş kararı verir.

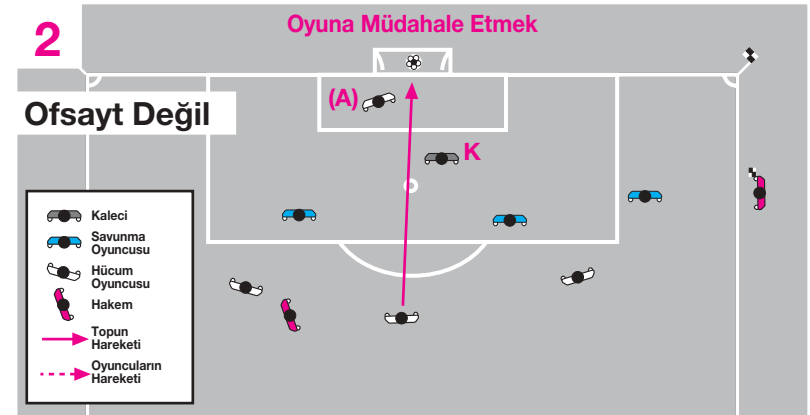
Eğer bir savunma oyuncusu rakip oyuncuyu ofsait pozisyonuna düşürmek amacıyla kendi kale çizgisinin arkasına adımını atarsa, hakem oyunun devamına izin verir ve top oyun dışı olduğunda, hakemin izni olmadan kasıtlı olarak oyun alanı dışına çıktığı için savunma oyuncusuna ihtar verir.

Ofsait pozisyonunda bulunan bir oyuncunun aktif olarak oyuna müdahale etmediğini hakeme göstermek için oyun alanı dışına çıkması bir ihlal değildir. Ancak, hakem bu oyuncunun taktik sebeplerden dolayı oyun alanını terk ettiğini ve oyun alanına tekrar girmekle haksız bir avantaj sağladığını düşünürse, oyuncuya sportmenlik dışı davranıştan dolayı ihtar verilir. Oyuncunun oyun alanına tekrar girmesi için hakemin iznini alması gerekir.

Eğer bir hücum oyuncusu top kaleye girerken kale direkleri arasında ve kale ağları içinde sabit olarak durursa, gol geçerli sayılır. Ancak, hücum oyuncusu rakip oyuncunun dikkatini dağıtırsa, gol geçerli sayılmaz, oyuncuya sportmenlik dışı hareketten dolayı ihtar verilir. Oyun, topun bulunduğu yerden hakem atışı ile tekrar başlatılacaktır. * (bakınız sayfa 3).

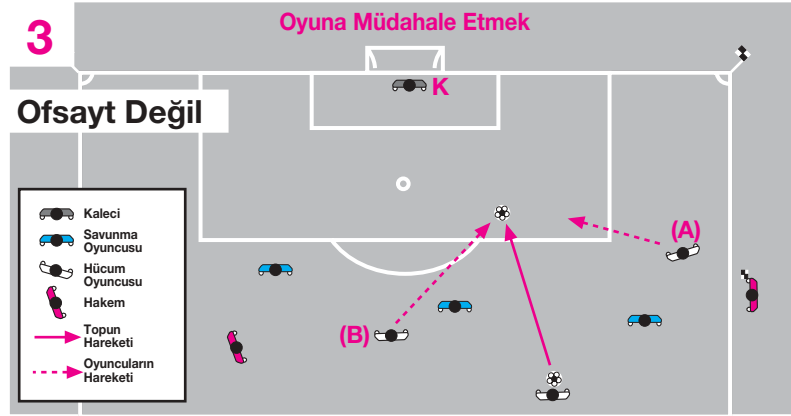


Rakibine müdahalesi bulunmayan **ofsait pozisyonundaki** hücum oyuncusu (A), **topa dokunuyor**. Yardımcı hakem oyuncu topa **dokunduğu anda** bayrağını kaldırmalıdır.

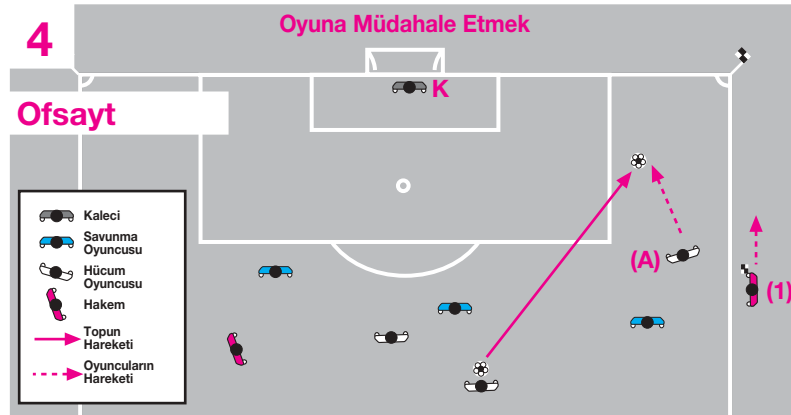


Rakibine müdahalesi bulunmayan **ofsait pozisyonundaki** hücum oyuncusu (A), **topa dokunmuyor**. Oyuncu topa dokunmadığı için ofsaitla cezalandırılmaz.

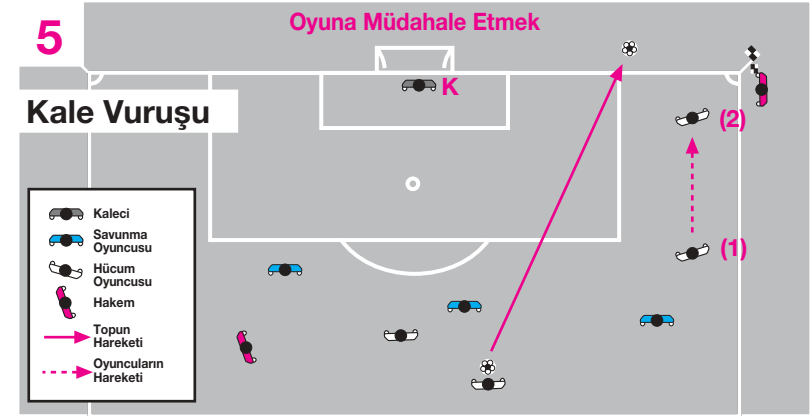
KURAL 11 - OFSAYT



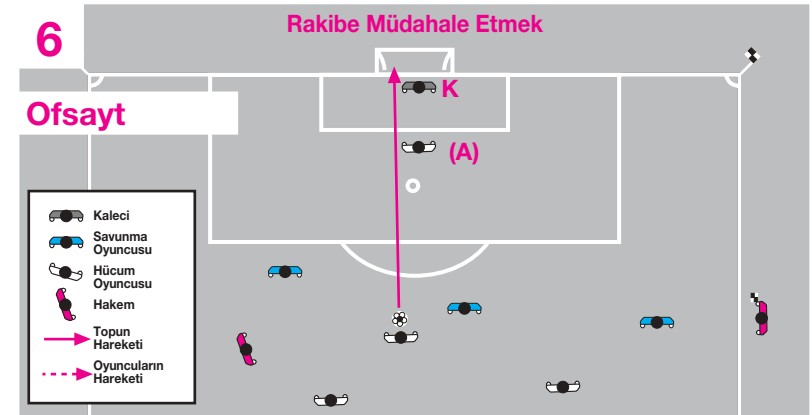
Ofsayt pozisyonundaki hücum oyuncusu (A) topa doğru koşuyor ve ofsayt pozisyonunda bulunmayan takım arkadaşı (B) de topa doğru koşuyor ve topa oynuyor. (A) oyuncusu ofsaytla cezalandırılmaz, çünkü topa dokunmamıştır.



Hakemin düşüncesine göre ofsayt olmayan başka bir takım arkadaşı topa oynama şansına sahip değilse, **Ofsayt pozisyonundaki hücum oyuncusu (A)** topa oynamadan veya topa değmeden önce cezalandırılabilir.

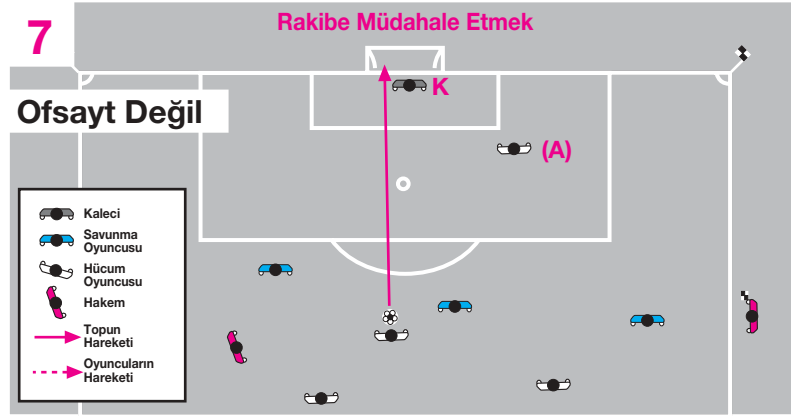


Ofsayt pozisyonunda bulunan hücum oyuncusu (1) topa doğru koşar ve topa dokunmaz. Yardımcı hakem “kale vuruşunu” işaret etmelidir.

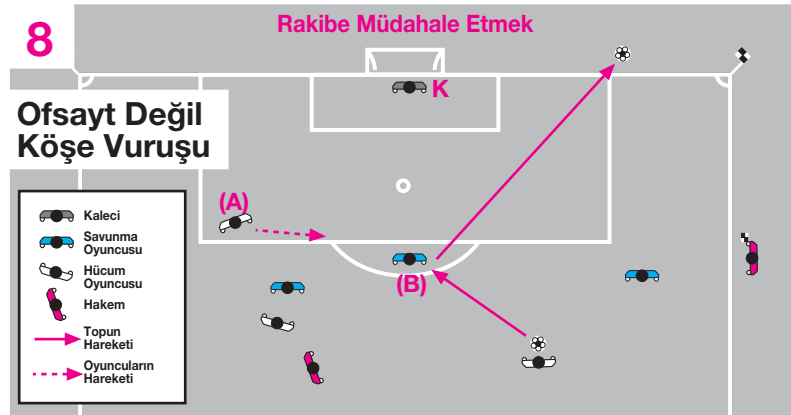


Ofsayt pozisyonundaki hücum oyuncusu (A) rakip kalecinin görüş çizgisini engellemektedir. Oyuncu ofsaytla cezalandırılmalıdır. Çünkü rakibinin topa oynamasını veya oynayabilmesini önlemektedir.

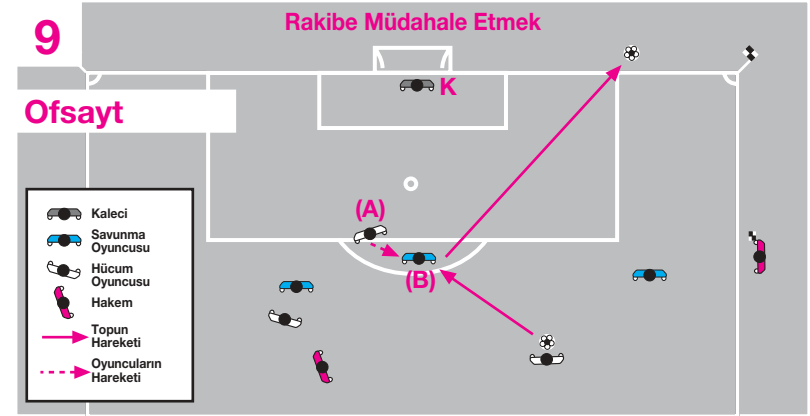
KURAL 11 - OFSAYT



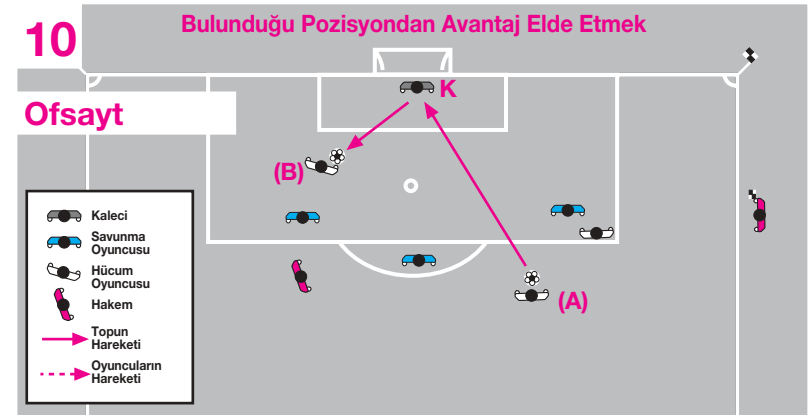
Ofsayt pozisyonundaki hücum oyuncusu (A) kalecinin görüş çizgisini **engellemiyor** veya rakibini aldatan veya dikkatini dağıtan bir jest veya hareket yapmıyor.



Ofsayt pozisyonundaki hücum oyuncusu (A) topa doğru koşuyor fakat rakibinin topla oynamasını ya da oynayabilmesini önlemiyor. (A), (B)'yi aldatan veya dikkatini dağıtan bir **jest veya hareket yapmıyor**.

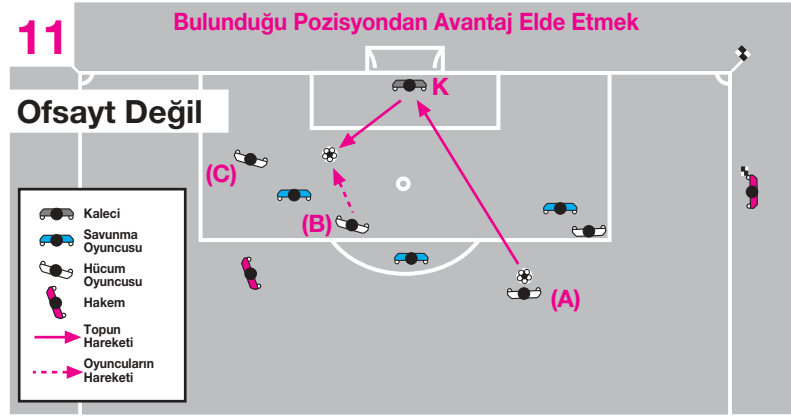


Ofsayt pozisyonunda bulunan hücum oyuncusu (A) topa doğru koşarak rakibinin (B) topla oynamasını ya da oynayabilmesini engellemektedir. (Oyuncu (A) oyuncu (B)'yi aldatan veya dikkatini dağıtan bir jest ya da hareket yapıyor.

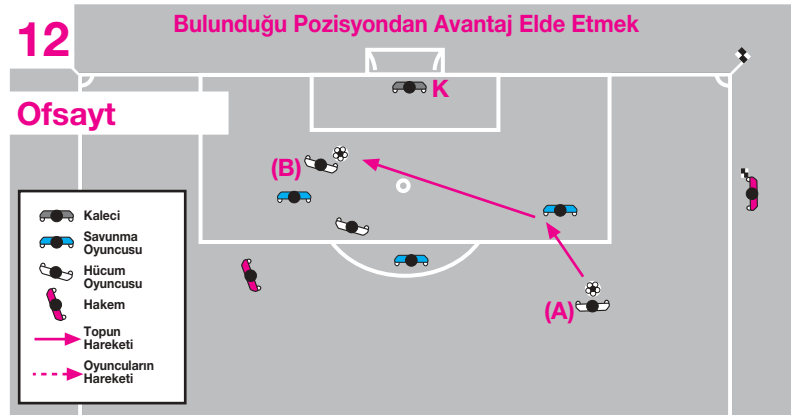


Takım arkadaşı (A) tarafından atılan bir şut, kaleciye çarparak daha önce **ofsayt pozisyonunda** olan ve **topla oynadığı için** cezalandırılması gereken oyuncu (B)'ye gelir.

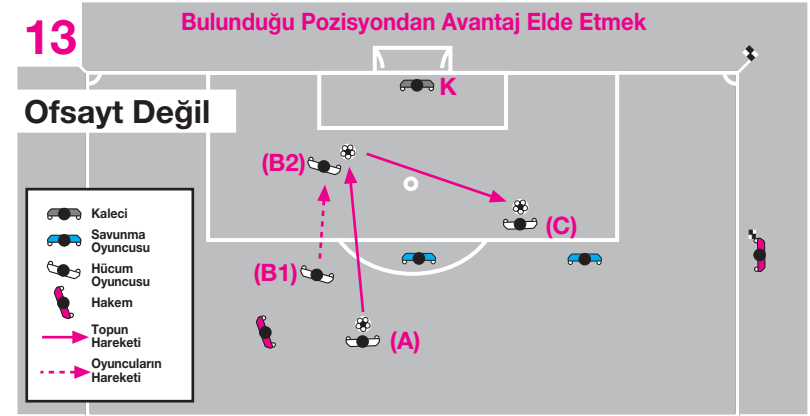
KURAL 11 - OFSAYT



Takım arkadaşı (A) tarafından atılan şut kaleciden geri döner. Oyuncu (B) ofsayt pozisyonunda değildir ve topla oynar. **Ofsayt pozisyonunda olan oyuncu (C)** cezalandırılmaz. Çünkü topa dokunmuyor ve bulunduğu pozisyondan bir avantaj sağlamıyor.



Hücum oyuncusu (A)'nın rakibinden seken topu, daha önce **ofsayt pozisyonunda** bulunan takım arkadaşı (B)'ye geliyor. (B) **topla oynadığı için ofsayttır.**



Rakibine müdahale etmeyen hücum oyuncusu (C) **ofsayt pozisyonunda** iken takım arkadaşı (A) rakip kaleye doğru koşan ve ofsayt pozisyonunda bulunmayan oyuncuya (B1) pas veriyor ve oyuncu (B2) takım arkadaşı (C)'ye pas veriyor. Hücum oyuncusu (C) ofsaytla cezalandırılmaz. Çünkü top kendisine atıldığı anda **ofsayt pozisyonunda değildir.**

KURAL 12 - FAULLER VE FENA HAREKETLER

Faul oluşumunda gerekli şartlar:

Bir kusurun faul olarak nitelendirilmesi için aşağıdaki koşulların oluşması gerekmektedir:

- Bir oyuncu tarafından yapılması gerekir.
- Oyun alanında meydana gelmesi gerekir.
- Top oyunda olduğunda meydana gelmesi gerekir.

Eğer hakem top oyunda iken, oyun alanı dışında meydana gelen bir ihlalden dolayı oyunu durdurursa, oyun durdurulduğunda topun bulunduğu yerden yapılacak bir hakem atışı ile tekrar başlatılacaktır.* (bakınız sayfa 3)

Dikkatsiz, kontrolsüz, aşırı kuvvet kullanma:

“Dikkatsiz”, oyuncunun mücadeleye girdiğinde dikkatsiz ve düşüncesiz davrandığı veya tedbirsiz hareket ettiği anlamına gelmektedir.

- Eğer bir faule dikkatsiz olarak hüküm verilmişse, başka bir cezaı yaptırma gerek yoktur.

“Kontrolsüz”, oyuncunun rakibi için tehlike veya sonuçlarını hiçbir şekilde düşünmeden hareket ettiği anlamına gelmektedir.

- Kontrolsüz şekilde oynayan bir oyuncuya ihtar verilir.

“Aşırı kuvvet kullanma”, oyuncunun gerekenden çok fazla kuvvet kullandığı ve rakibini sakatlama durumunda olduğu anlamına gelmektedir.

- Aşırı kuvvet kullanan bir oyuncu oyundan ihraç edilecektir.

Rakibe şarj:

Şarj hareketi, kolları veya dirsekleri kullanmadan topla oynama mesafesinde fiziki temas kullanarak yer için (topu kullanabileceği alan) mücadele etmektir.

Aşağıdaki durumlarda rakibe şarj yapmak bir ihlaldir.

- Dikkatsiz şekilde.
- Kontrolsüz şekilde.
- Aşırı kuvvet kullanarak.

Rakibi tutmak:

Rakibi tutmak, elleri, kolları veya vücudu kullanarak rakibin kendisini geçmesine engel olmayı içermektedir.

Serbest vuruş veya köşe vuruşları sırasında ceza alanı içinde oyuncular arasındaki itme, çekme, rakibi dağıtma gibi fiziksel eylemlere erken müdahale ederek önlemleri hakemlere hatırlatılır.

Bu durumlar ile ilgili olarak;

- Top oyunda olmadan önce rakibi tutan bir oyuncuyu hakem uyaracaktır.
- Top oyunda olmadan önce tutma eylemi devam ederse oyuncuya ihtar verir.
- Eğer top oyunda olduğunda meydana gelirse, direkt serbest vuruş veya penaltı vuruşu verilir ve oyuncuya ihtar verilir.

Eğer bir savunma oyuncusu bir hücum oyuncusunu ceza alanı dışında tutmaya başlar fakat ceza alanı içinde tutmaya devam ederse, hakem bir penaltı vuruşuna hükmeder.

Disiplin yaptırımları:

- Bir oyuncu bir rakibini topa sahip olmasını veya avantajlı bir pozisyon almasını engellemek için tutarsa, sportmenlik dışı davranıştan dolayı ihtar verilecektir.
- Bir oyuncu bir rakibini tutarak belirgin bir gol fırsatını engellerse oyunda ihraç edilecektir.
- Diğer rakibi tutma durumlarında başka disiplin cezası verilmeyecektir.

Oyunun tekrar başlaması:

- İhlalin meydana geldiği yerden direkt serbest vuruş * (bakınız sayfa 3) veya ihlal ceza alanı içinde meydana geldiyse bir penaltı vuruşu verilir.

KURAL 12 - FAULLER VE FENA HAREKETLER

Topu elle tutmak:

Topu elle tutmak, oyuncunun eli veya kolu ile topa kasti olarak temasını içerir. Bir ihlal olup olmadığı konusunda hakem aşağıdakileri göz önüne alacaktır:

- Elin topa doğru hareketi (topun ele doğru hareketi değil).
- Rakip ve top arasındaki mesafe (beklenmeyen top).
- Elin pozisyonu mutlaka bir ihlalin olduğu anlamına gelmez.
- Elde tutulan bir cisim ile (giysi, tozluk, vb) topa dokunmak bir ihlal olarak değerlendirilir.
- Atılan bir cisim ile (bir ayakkabı, tozluk, vb) topa vurmak bir ihlal sayılır.

Disiplin yaptırımları:

Bir oyuncu, kasıtlı olarak topu elle tuttuğu veya oynadığında sportmenlik dışı davranıştan dolayı ihtar verilmesi gereken durumlar vardır. Örneğin, eğer bir oyuncu:

- Kasti olarak ve açık şekilde bir rakibin topa sahip olmasını engellemek için topu elle tutarsa.
- Kasıtlı olarak topu tutarak, elle oynayarak gol atmaya çalışırsa.

Ancak, topa kasıtlı olarak elle oynayarak bir golü veya belirgin bir gol atma fırsatını engellerse, bu oyuncu oyundan ihraç edilir. Bu ceza, oyuncunun kasti olarak topa elle oynama hareketinden dolayı değil fakat golün atılmasını engelleyen kabul edilmez ve adil olmayan müdahaleden kaynaklanmaktadır.

Oyunun tekrar başlaması:

- İhlalin meydana geldiği yerden direkt serbest vuruş * (bakınız sayfa 3) veya penaltı vuruşu.

Kaleci, kendi ceza alanı dışında topu elle oynama konusunda diğer herhangi bir oyuncu ile aynı kısıtlamalara sahiptir. Kendi ceza alanı içinde kaleci direkt serbest vuruş gerektiren bir elle oynama ihlali veya topu elle oynama ile ilgili herhangi hatalı davranıştan dolayı suçlu olamaz. Ancak, bir endirekt serbest vuruş gerektirebilecek birkaç ihlalden suçlu sayılabilir.

Kaleci tarafından yapılan ihlaller:

Kalecilerin topu ellerinde altı saniyeden fazla tutmalarına izin verilmaz. Kaleciler aşağıdaki durumlarda topa sahip olmuş demektir:

- Top ellerinde veya eli ile herhangi bir yüzey arasında (örneğin, zemin, kendi vücudu) olduğunda.
- Uzanmış açık eli ile topu tutarken.
- Yerde zıplattırken veya havaya attığında.

Bir kaleci elleri ile topa sahip olduğunda bir rakip tarafından müdahale edilemez.

Bir kaleci aşağıdaki durumlarda kendi ceza alanında eli ile topa dokunmaya izin verilmez:

- Elinden topu çıkardıktan ve başka bir oyuncuya temas etmeden topa tekrar eli ile müdahale ederse.
 - Topun kaleciden tesadüfen geri geldiği durum hariç, örneğin, bir kurtuluş yaptıktan sonra, elleri veya kollarının herhangi kısmı ile dokunduğunda kalecinin topun kontrolünde olduğu düşünülür.
 - Kasıtlı olarak topa vurduğunda da kaleci topa sahip olmuş olur
- Bir takım arkadaşı tarafından top kasıtlı olarak kaleciye pas olarak vurulduğunda topa elleri ile dokunursa.
- Bir takım arkadaşı tarafından taç atışından doğrudan gelen topa elleri ile müdahale ederse.

Oyunun tekrar başlaması:

- İhlalin meydana geldiği yerden endirekt vuruş. *(bakınız sayfa 3)

Kaleciye karşı yapılan ihlaller:

- Bir oyuncunun kalecinin ellerinden topu çıkarmasına engel olması ihlaldir.
- Kaleci topu çıkarırken bir oyuncu eğer topa vurur veya vurmaya çalışırsa, oyuncu tehlikeli şekilde müdahale ettiğinden dolayı cezalandırılmalıdır.
- Bir kalecinin hareketini adil olmayan şekilde engelleyerek onu kısıtlamak bir ihlaldir, örneğin, köşe vuruşları kullanılırken.

KURAL 12 - FAULLER VE FENA HAREKETLER

Tehlikeli şekilde oynamak:

Tehlikeli şekilde oynamak, topla oynamaya çalışırken başkasını sakatlamaya teşebbüs (oyuncunun kendisi dahil) etme hareketi olarak tanımlanır. Bir rakip yakında olduğunda ve sakatlanma korkusundan dolayı rakibinin topla oynamasına engel olma durumunda yapılır. Hareket, sadece rakip olumsuz bir şekilde etkilendiğinde ihlal haline gelir.

Hakemin görüşüne göre rakibe tehlikeli olmamak kaydıyla maks veya bisiklet vuruşuna izin verilir.

Tehlikeli şekilde oynama durumu oyuncular arasında fiziki temas içermez. Eğer fiziki bir temas varsa, hareket bir direkt serbest vuruş veya penaltı vuruşu ile cezalandırılabilen bir ihlal haline gelir. Fiziki temas durumunda, hakem hatalı davranışın da büyük bir ihtimalle yapıldığını dikkatle göz önüne almalıdır.

Disiplin yaptırımları:

- Eğer bir oyuncu “normal” bir mücadelede tehlikeli şekilde oynarsa, hakem herhangi bir disiplin cezası vermemelidir. Eğer hareket belirgin şekilde sakatlanma riski taşıyarak yapılmışsa, hakem oyuncuya ihtar vermelidir.
- Eğer bir oyuncu tehlikeli şekilde oynayarak bariz bir gol atma fırsatına engel olursa, hakem oyuncuyu oyundan ihraç etmelidir.

Oyunun tekrar başlaması:

- İhlalin yapıldığı yerden bir endirek serbest vuruş. * (bakınız sayfa 3)
- Eğer temas varsa, farklı bir ihlal yapılmıştır ve bir direkt serbest vuruş veya penaltı vuruşu ile cezalandırılabilir.

Bir rakibin ilerlemesine engel olmak:

Bir rakibin ilerlemesine engel olmak, top her iki oyuncunun oynama mesafesinde olmadığına, engel teşkil etmek, bloke etmek, yavaşlatmak veya rakibinin yönünü değiştirmeye zorlamak amacıyla rakibinin önünü kesmek anlamına gelmektedir.

Tüm oyuncular oyun alanında pozisyon alma hakkına sahiptir. Bir rakibin yolu üzerinde olmak bir rakibin önüne doğru hareket etmek anlamına gelmez.

Topu korumaya (saklamaya) izin verilir. Top oynama mesafesinde tutulduğu takdirde ve oyuncu rakibini kolları veya vücudu ile tutmuyorsa, taktik sebeplerden dolayı top ile rakip arasına giren bir oyuncu bir ihlal yapmamış olur. Eğer top oynama mesafesi içinde ise, bu oyuncuya adil bir şekilde rakibi tarafından şarj yapılabilir.

KURAL 12 - FAULLER VE FENA HAREKETLER

Kart göstermek için oyunun başlamasını geciktirme:

Hakem bir kart göstermeye karar verdiğinde, ihtar vermek veya bir oyuncuyu ihraç etmek için, yaptırım yerine getirilene kadar oyun tekrar başlatmayacaktır.

Sportmenlik dışı davranıştan dolayı ihtarlar:

Sportmenlik dışı davranıştan dolayı bir oyuncuya ihtar verilmesi gereken farklı durumlar mevcuttur, örneğin, eğer bir oyuncu;

- Direkt serbest vuruşa hükmedilebilecek altı kusurdan birini kontrolsüz bir şekilde yaparsa,
- Gelişen bir hücumu önlemek için taktik nedenlerle rakibe müdahale ederek veya bozarak bir faul yaparsa,
- Taktik sebepten dolayı rakibini çekerek toptan uzaklaştırma veya rakibin topa ulaşmasını engelleme amacıyla rakibi tutarsa,
- Rakibin topa sahip olmasını veya bir hücum geliştirmesini engellemek için topa elle müdahale ederse (kendi penaltı alanı içinde kaleci dışında),
- Gol atmak niyetiyle topa elle müdahale ederse (niyetin başarılı olup olmaması söz konusu değildir),
- Sakatlanma numarası yaparak veya faul yapıldığı izlenimi vererek (taklit) hakemi aldatmaya çalışırsa,
- Oyun sırasında veya hakemin izni olmadan kaleci ile yer değiştirirse,
- Oyuna karşı saygısı olmadığını gösterecek şekilde (oyunu sabote edecek şekilde) hareket ederse,
- Oyun alanını terk etmesi için izin verildikten sonra oyun alanından çıkarken topla oynarsa,
- Oyun sırasında veya tekrar başlamada rakibin dikkatini sözel olarak dağıtırsa,
- Oyun alanına izin verilmeyen işretler yaparsa,

Bir golü kutlama (gol sevinci):

Bir gol atıldığında oyuncunun sevincini göstermesine izin verilmesine rağmen, kutlama aşırıya kaçmamalıdır.

Mantıklı kutlamalara izin verilir fakat aşırı zaman kaybına sebep olduklarından kreografik (önceden planlanmış figürler içeren) kutlamaların uygulaması teşvik edilmemelidir ve hakemlere böyle durumlarda müdahale etmeleri talimatı verilmiştir.

Aşağıdaki durumlarda bir oyuncuya ihtar verilmelidir:

- Hakemin görüşüne göre, tahrik edici, alaycı veya kışkırtıcı hareketler yaparsa,
- Gol atıldıktan sonra kutlamak için oyun alanını çevreleyen parmaklıklara (tel örgülere) tırmanırsa,
- Formasını çıkarır veya başını formasıyla ile kapatırsa,



- Kafasını veya yüzünü maske veya benzeri cisimlerle kapatırsa.



Bir golü kutlamak için oyun alanının dışına çıkmak ihtar verilebilecek bir ihlal değildir. Fakat mümkün olan en kısa zamanda oyuncuların oyun alanına dönmesi önemlidir.

Gol kutlamaları ile başa çıkmakta hakemlerin önleyici şekilde hareket etmeleri ve mantık kullanmaları beklenir.

KURAL 12 - FAULLER VE FENA HAREKETLER

Söz veya davranış ile itiraz etmek:

Hakemin kararını protesto ederek itirazdan (sözle veya hareket ile) suçlu bir oyuncuya ihtar verilmelidir.

Oyun Kurallarına göre bir takımın kaptanı özel statüye veya imtiyazlara sahip değildir. Fakat takımının davranışlarından bir dereceye kadar sorumludur.

Oyunun tekrar başlamasını geciktirmek:

Aşağıda belirtilen taktikler ile oyunun tekrar başlamasını geciktiren oyunculara hakemler ihtar vermelidir:

- Hakemi, vuruşu tekrar ettirmeye zorlamak amacıyla bir serbest vuruşu yanlış yerden kullanmak.
- Taç atışını yapacakmış gibi davranmak fakat aniden takım arkadaşlarından birine kullanması için bırakmak.
- Hakem oyunu durdurduktan sonra topa vurarak uzaklaştırmak veya eli ile taşımak.
- Taç atışı veya bir serbest vuruşu kullanırken aşırı geciktirmek.
- Yedek oyuncu ile değişirken oyun alanından çıkmayı geciktirmek.
- Hakem, oyunu durdurduktan sonra topa kasti olarak dokunarak rakibi tahrik etmek.

Devamlı ihlaller

Kuralları ısrarlı şekilde ihlal eden oyunculara karşı hakemler her zaman dikkatli olmalıdır. Bilhassa, bir oyuncu birkaç farklı ihlal yapmış olsa bile, kuralları ısrarlı şekilde ihlal ettiğinden dolayı yine de ihtar verilmesi gerektiğini unutmamalıdır.

“Devamlı ihlal” konusu ile ilgili olarak, yapılan ihlallerin belirli bir sayısı yoktur. Bu konuda bir yargıya varmak hakemin yetkisindedir. Bir oyuncunun devamlı ihlal yapıp yapmadığına oyunun yönetimi ve kontrolü çerçevesinde hakem karar verecektir.

Ciddi faullü oyun:

Bir oyuncu, top oyunda olduğu bir sırada rakiple mücadele ederken ona karşı aşırı kuvvet veya şiddet kullanırsa, bu oyuncu ciddi faullü oyundan dolayı suçludur.

Top için mücadele ederken aşırı kuvvet ile ve rakibinin güvenliğini tehlikeye koyacak şekilde bir veya iki ayağını kullanarak önden, yandan veya arkadan rakibinin üstüne giden bir oyuncu ciddi faullü oyundan suçludur.

Sonucunda açık şekilde gol olma fırsatı yoksa, ciddi faul içeren durumlarda avantaj uygulanmamalıdır. Oyun durdurulduğunda hakem ciddi faullü oyundan dolayı suçlu olan oyuncuyu oyundan ihraç edecektir.

Ciddi faullü oyundan dolayı suçlu olan bir oyuncu ihraç edilmelidir ve ihlalin meydana geldiği yerden bir direkt serbest vuruş ile * (bakınız sayfa 3) veya penaltı vuruşu ile (eğer ihlali yapan oyuncunun ceza alanı içinde meydana gelmişse) oyun tekrar başlatılır.



Şiddetli hareket:

Eğer bir oyuncu, topla mücadele etmezken rakibine karşı aşırı kuvvet veya şiddet kullanırsa, oyuncu şiddetli hareketten dolayı suçludur.

Eğer bir takım arkadaşına, seyirciye, maç yetkilisine veya diğer herhangi kişiye karşı aşırı kuvvet veya şiddet kullanırsa, yine şiddetli hareketten dolayı suçludur.

Top oyunda olsun veya olmasın, şiddetli hareket oyun alanında veya sınırları dışında meydana gelebilir.

Açık şekilde gol atma fırsatı yoksa, şiddetli hareketle ilgili durumlarda avantaj uygulanmamalıdır. Oyun durdurulduğunda, hakem şiddetli hareketten dolayı suçlu oyuncuyu oyundan ihraç edecektir.

Şiddetli hareketlerin genelde birçok oyuncunun müdahale etmesine (kavga kargaşa) neden olduğu hakemlere hatırlatılır. Bundan dolayı hakemler, oyuncuların bir çoğunun katılacağı aktif müdahaleyi önlemeye çalışmalıdırlar.

Şiddetli hareketten dolayı suçlu görülen bir oyuncu, yedek oyuncu veya değiştirilen bir oyuncu oyundan ihraç edilecektir.

Oyunun tekrar başlaması:

- Eğer top oyun dışında ise, oyun bir önceki karara göre tekrar başlatılır.
- Eğer top oyun içinde ise ve ihlal oyun alanı dışında meydana gelmişse,
 - eğer oyuncu zaten oyun alanı dışında ise ve ihlal yapmışsa, oyun durduğunda topun bulunduğu yerden bir hakem atışı ile oyun tekrar başlatılır.*
 - eğer oyuncu ihlali yapmak üzere oyun alanını terk ederse, oyun durduğunda topun bulunduğu yerden bir endirekt vuruş ile oyun tekrar başlatılır.*
- Eğer top oyunda ise ve oyuncu ihlali oyun alanı içinde yapmışsa,
 - bir rakibe karşı; ihlalin yapıldığı yerden bir direkt serbest vuruş ile* veya bir penaltı vuruşu ile oyun tekrar başlatılır.
 - Bir takım arkadaşına karşı; ihlalin yapıldığı yerden bir endirekt serbest vuruş ile oyun tekrar başlatılır. *
 - Yedek oyuncu veya değiştirilen oyuncuya karşı; oyun durduğunda topun bulunduğu yerden bir endirekt serbest vuruş ile oyun tekrar başlatılır. *
 - Hakeme veya yardımcı hakeme karşı; ihlalin yapıldığı yerden bir endirekt serbest vuruş ile oyun tekrar başlatılır. *
 - Diğer başka kişiye karşı; oyun durduğunda topun bulunduğu yerden bir hakem atışı ile oyun tekrar başlatılır. *

* (bakınız sayfa 3)

KURAL 12 - FAULLER VE FENA HAREKETLER

Bir cismin (veya top) atılması ile ilgili ihlaller:

Top oyunda olduğunda, eğer bir oyuncu, yedek oyuncu veya değiştirilen oyuncu kontrolsüz bir şekilde rakibine veya başka bir kişiye bir cisim atarsa, hakem oyunu durduracak ve oyuncuya, yedek oyuncuya veya değiştirilen oyuncuya ihtar verecektir.

Top oyunda iken, eğer bir oyuncu, yedek oyuncu veya değiştirilen oyuncu aşırı kuvvet kullanarak rakibine veya diğer başka bir kişiye bir cisim atarsa, hakem oyunu durduracak ve oyuncuyu, yedek oyuncuyu veya değiştirilen oyuncuyu şiddetli hareketinden dolayı oyundan ihraç edecektir.

Oyunun tekrar başlatılması:

- Eğer, kendi ceza alanı içinde duran bir oyuncu ceza alanı dışındaki bir rakibine bir cisim atarsa, cismin rakibe vurduğu veya vurabileceği yerden rakip takım lehine bir direkt serbest vuruş ile hakem oyunu tekrar başlatır.
- Eğer, kendi ceza alanı dışında bulunan bir oyuncu ceza alanı içindeki bir rakibe bir cisim atarsa, hakem oyunu penaltı vuruşu ile tekrar başlatır.
- Eğer oyun alanı içindeki bir oyuncu oyun alanı dışında duran herhangi kişiye bir cisim atarsa, oyun durduğunda topun bulunduğu yerden bir endirekt serbest vuruş ile hakem oyunu tekrar başlatır. * (bakınız sayfa 3)
- Eğer oyun alanı dışındaki bir oyuncu oyun alanı içindeki rakibine bir cisim atarsa, cismin rakibe vurduğu veya vurabileceği yerden rakip takım lehine bir direkt serbest vuruş veya penaltı vuruşu ile hakem oyunu tekrar başlatır.
- Eğer oyun alanı dışında bulunan bir yedek oyuncu veya değiştirilen oyuncu oyun alanı içindeki bir rakibine bir cisim atarsa, oyun durduğunda topun bulunduğu yerden rakip takım lehine bir endirekt serbest vuruş ile hakem oyunu tekrar başlatır. * (bakınız sayfa 3)

Bir gol veya gol atma şansına engel olmak:

Rakibin bariz bir gol atma şansını engellemek ile ilgili iki adet oyundan ihraç etmeyi gerektiren ihlal mevcuttur. İhlalin ceza alanı içinde meydana gelmesi gerekli değildir.

Bariz bir gol atma fırsatı sırasında eğer hakem avantaj uygularsa ve gol direkt olarak atılırsa, rakibin el ile oynamasına veya faul yapmasına rağmen, oyuncu oyundan ihraç edilemez fakat ihtar verilebilir.

Bir golü veya bariz bir gol şansını engellemekten dolayı bir oyuncuyu oyundan ihraç etmek için karar verirken; hakemler aşağıdaki durumları göz önüne almalıdırlar:

- İşlenen ihlal ile kale arasındaki mesafe
- Topun kontrolünü muhafaza etmek veya kazanmak ihtimali
- Oyunun (atağın) yönü
- Savunma oyuncularının konumu ve sayısı
- Bir rakibin bariz bir gol atma şansını engelleyen ihlal bir direkt serbest vuruş veya bir endirekt serbest vuruş gerektiren bir ihlal olabilir.

KURAL 13 - SERBEST VURUŞLAR

Prosedür

Top vurulup hareket ettiğinde oyundadır.

Serbest vuruş, bir ayak veya aynı anda iki ayak ile topu kaldıracak kullanılabilir.

Rakibi şaşırtmak amacı ile serbest vuruşu kullanıyormuş gibi yapmak futbolun bir parçası olarak kabul edilebilir. Ancak, hakemin görüşüne göre, eğer yanıltma sportmenlik dışı davranış olarak düşünülürse, oyuncuya ihtar verilir.

Eğer bir oyuncu, serbest vuruşu doğru şekilde kullanırken, dikkatsiz veya kontrolsüz bir şekilde olmadan veya aşırı kuvvet kullanmadan, topu ikinci defa oynamak için kasti olarak bir rakibe vurursa, hakem oyunu devam ettirecektir.

Bir vuruşun endirekt serbest vuruş olduğunu belirtmek için hakem kolunu kaldırmazsa ve top direkt olarak kaleye vurulursa, bu endirekt serbest vuruş tekrarlanmalıdır. Endirekt serbest vuruşu kullanma hakkı hakemin hatasından dolayı geçersiz sayılmaz.

Mesafe

Eğer bir oyuncu serbest vuruşu çabuk kullanmaya karar verir ve topa 9.15 m mesafeden daha yakında bulunan bir rakip oyuncu topu keserse, hakem oyunu devam ettirir.

Eğer bir oyuncu serbest vuruşu çabuk kullanmaya karar verirse ve topa yakın olan bir rakip oyuncu kasti olarak vuruşu yapmasını engellerse, hakem oyuncuya oyunun tekrar başlamasını geciktirdiği için ihtar verecektir .

Savunma takımı tarafından kendi ceza alanı içinde bir serbest vuruş kullanıldığında, eğer, savunma oyuncusu vuruşu çabuk kullanmaya karar verir ve rakipler ceza alanını terk etmek için zaman bulamadığından dolayı bir veya daha fazla rakip oyuncu ceza alanı içinde kalmışsa, hakem oyunu devam ettirir.

KURAL 14 - PENALTI VURUŞU

Prosedür

Penaltı vuruşu sırasında rakibi şaşırtmak için yanıltıcı hareketler yapmak futbolun bir parçasıdır ve izin verilir. Ancak, hakemin görüşüne göre eğer yanıltma bir sportmenlik dışı davranış hareketi olarak düşünülürse, oyuncuya ihtar verilir.

Penaltı vuruşu için hazırlık:

Penaltı vuruşu yapılmadan önce hakem, aşağıdaki gereksinimleri teyit edecektir:

- Vuruşu yapan oyuncu belirlenecektir.
- Top doğru şekilde penaltı noktasına yerleştirilecektir.
- Kaleci, kale direkleri arasında, kale çizgisi üzerinde ve yüzü vuruşu yapana dönük olacaktır.
- Vuruşu yapan oyuncunun takım arkadaşları ve kaleci;
 - Ceza alanının dışında.
 - Ceza alanı yayının dışında.
 - Topun arkasında olacaktır.

KURAL 14 - PENALTI VURUŐU

İhlaller: Ddk aldıktan sonra ve top oyuna girmeden nce:

	VuruŐun Sonucu	
	Gol	Gol DeĐil
Penaltı İhlali		
Hcum Oyuncusu	Penaltı VuruŐu Tekrarlanır	Endirekt Serbest VuruŐ
Savunma Oyuncusu	Gol	Penaltı VuruŐ Tekrarlanır
Her İki Takım Oyuncuları	Penaltı VuruŐu Tekrarlanır	Penaltı VuruŐ Tekrarlanır



KURAL 15 - TA ATIŐI

Prosedrler – İhlaller

Rakip oyuncuların, ta atıŐının kullanıldıĐı noktaya 2 metreden daha yakın olmamaları gerektiĐi hakemlere hatırlatılır. GerektiĐi yerde, ta atıŐı yapılmadan nce hakem bu mesafe iinde bulunan oyuncuyu uyarır ve eĐer doĐru mesafeye gelmezse oyuncuya ihtar verir. Oyun ta atıŐı ile tekrar baŐlatılır.

EĐer bir oyuncu, ta atıŐını doĐru kullanırken, dikkatsiz veya kontrolsz bir Őekilde olmadan veya aŐırı kuvvet kullanmadan topla ikinci defa oynamak amacıyla kasti olarak topu rakibine arpıtırsa, hakem oyunu devam ettirecektir.

EĐer top ta atıŐından direkt olarak rakibin kalesine girerse, hakem kale vuruŐuna hkmedecektir. EĐer top ta atıŐından direkt olarak kendi kalesine girerse, hakem kŐe vuruŐu verecektir.

EĐer top, oyun alanına girmeden nce zemine (oyun alanı dıŐındaki) deĐerse, doĐru prosedr ile atılmıŐ olması kaydıyla, ta atıŐı aynı takım tarafından aynı yerden tekrarlanır. EĐer ta atıŐı doĐru prosedre gre atılmamıŐ ise, rakip takım tarafından tekrar kullanılacaktır.

KURAL 16 - KALE VURUŞU

Prosedürler – İhlaller

Kale vuruşunu doğru kullanan oyuncu eğer başka bir oyuncuya temas etmeden ceza alanı dışına çıktıktan sonra top ile kasti olarak ikinci defa oynarsa, ikinci kez topa dokunduğu o yerden bir endirekt serbest vuruş ile cezalandırılacaktır. * (bakınız sayfa 3). Ancak, oyuncu topa eli ile temas ederse, direkt serbest vuruş ile ve eğer gerekirse, bir disiplin cezası ile cezalandırılmalıdır.

Eğer bir rakip oyuncu, top oyuna girmeden önce ceza alanı içine girer ve savunma oyuncusu tarafından faule maruz kalırsa, kale vuruşu tekrarlanır ve ihlalin niteliğine göre savunma oyuncusuna ihtar verilir veya oyundan ihraç edilir.

KURAL 17 - KÖŞE VURUŞU

Prosedürler – İhlaller

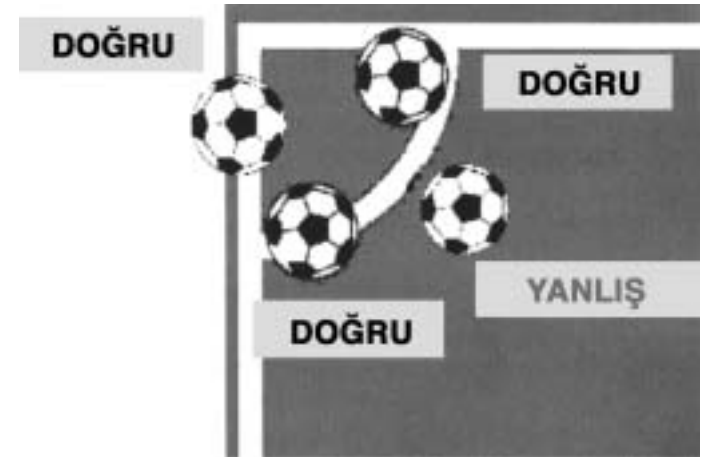
Top oyuna girene kadar rakiplerin köşe yayından en aşağı 9.15 m (10 yds) mesafede bulunmaları gerektiği hakemlere hatırlatılır (saha dışındaki isteğe bağlı işaretler yardım için kullanılabilir). Gerektiğinde hakem, köşe vuruşu kullanılmadan önce bu mesafede içinde bulunan oyuncuları uyarmalıdır ve eğer doğru mesafeye çekilmezlerse oyuncuya ihtar vermelidir.

Eğer vuruşu yapan oyuncu başka bir oyuncuya dokunmadan topa ikinci defa değerse, ikinci dokunuşun olduğu yerden rakip takım lehine bir endirekt serbest vuruş verilecektir.* (bakınız sayfa 3).

Köşe vuruşunu nizami bir şekilde kullanırken, eğer bir oyuncu dikkatsiz veya kontrolsüz şekilde olmadan veya aşırı kuvvet kullanmadan topla ikinci defa oynamak için kasıtlı olarak topu bir rakibine çarptırırsa, hakem oyunu devam ettirecektir.

Top, köşe yayının içine yerleştirilecek ve vurulduğunda oyunda olacaktır. Böylece oyunda olması için topun köşe yayını terk etmesi gerekmez.

Aşağıdaki şekil bazı doğru ve doğru olmayan pozisyonları göstermektedir.



Penaltı noktasından vuruşlar:**Prosedür**

- Penaltı noktasından yapılan vuruşlar maçın parçası değildir.
- Kale, ancak kullanılmaz hale gelirse değiştirilebilir.
- Tüm uygun oyuncular penaltı noktasından vuruşlarını kullandıktan sonra, birinci turdaki vuruşlarda olduğu gibi aynı sıranın takip edilmesi zorunlu değildir.
- Her takım, maçın sonunda oyun alanında bulunan oyuncular arasından vuruşları yapacakları sırayı seçmekle sorumludur.
- Kaleci dışında, sakatlanan bir oyuncu penaltı noktasından yapılan vuruşlar sırasında değiştirilemez.
- Eğer kaleci, penaltı noktasından kullanılan vuruşlar sırasında oyundan ihraç edilmiş ise, maçın sonunda oyun alanında bulunan veya bulunması gereken (vuruşlara katılma hakkı olan) bir oyuncu tarafından değiştirilecektir.
- Bir oyuncu, yedek oyuncuya veya değiştirilen oyuncuya penaltı noktasından yapılan vuruşlar sırasında ihtar verilebilir veya oyundan ihraç edilebilir.
- Penaltı noktasından yapılan vuruşlar sırasında eğer bir takım 7 oyuncudan daha az sayıda oyuncusu kalmışsa, hakem oyunu tatil etmeyecektir.
- Penaltı noktasından yapılan vuruşlar sırasında, eğer bir oyuncu sakatlanır veya sahadan ihraç edilir ve takımındaki oyuncu sayısı eksilirse, hakem diğer takım için vuruş kullanan oyuncu sayısını eksiltmemelidir. Penaltı noktasından yapılan vuruşların sadece başlangıcında her takımdan eşit sayıda oyuncuya gerek vardır.

(IFAB tarafından onaylanmıştır - Şubat 1993)

İsim ve Tüzük

Kurul'un ismi Uluslararası Futbol Birliği Kurulu olacaktır. Tümüne birden federasyonlar denen (İngiltere) Futbol Federasyonu, İskoçya Futbol Federasyonu, Galler Futbol Federasyonu, İrlanda Futbol Federasyonu ve Uluslararası Futbol Birliği Federasyonu (FIFA) bu kurulu oluşturacaktır ve herbirinin 4 delege ile temsil edilmeye hakkı olacaktır.

Amaçlar

Kurul'un amaçları, kurulu oluşturan federasyonların veya konfederasyonların veya ulusal federasyonların yıllık genel kurullarında ve diğer uygun toplantılarında görüşülüp Kurul'a havale edilmesi gereken Oyun Kurallarında önerilen değişiklikleri veya futbolla ilgili diğer konuları görüşüp karar vermek olacaktır.

Kurul'un Toplantıları

Kurul yılda iki kere toplanacaktır. Yıllık Genel Toplantı anlaşma üzerine Şubat veya Mart ayında yapılacaktır. Yıllık Çalışma Toplantısı, anlaşma üzerine, Eylül veya Ekim aylarında yapılacaktır. Yıllık Genel Toplantı ile Yıllık Çalışma Toplantısı'nın yeri ve tarihi Kurul'un bir önceki Yıllık Genel Toplantısında belirlenecektir. Aynı yıl içinde yapılan Yıllık Genel Toplantıya ve Yıllık Çalışma Toplantısına aynı üye federasyon evsahipliği yapacaktır. Başkanlığı evsahibi federasyonun temsilcisi yapacaktır. Her iki toplantıya evsahipliği yapma görevi her bir federasyona sıra ile gelecektir.

Yıllık Genel Toplantı

Yıllık Genel Toplantı, Kurul'un önüne gelen Oyun Kurallarında önerilen değişiklikleri ve futbolla ilgili diğer konuları görüşüp karar vermeye yetkilidir.

Yıllık Çalışma Toplantısı

Yıllık Çalışma Toplantısı, anlaşma üzerine, Eylül veya Ekim aylarında yapılacaktır. Toplantı, Kurul'a havale edilip gelen iş konularını ele almaya yetkili olacaktır. Her ne kadar ilgili olan konularda kararlar verebilirse de, Yıllık Çalışma Toplantısı Oyun Kurallarını değiştirmeye yetkili olmayacaktır.

Yöntemler

Yıllık Genel Toplantı

Her federasyon yazılı olarak 1 Aralık tarihine kadar, evsahibi federasyonun sekreteryasına Oyun Kuralları'nda tavsiye edilen veya önerilen değişiklikleri, Oyun Kuralları'nda yeni denemeleri, istekleri ve diğer görüşülecek konuları bildirecek ve bunlar 14 Aralık tarihine kadar basılıp dağıtılacaktır. Bu önerilere ek olarak yapılacak herhangi bir değişiklik 14 Ocak tarihine kadar yazılı olarak evsahibi federasyonun sekreteryasına verilecek ve bu değiştirilen öneriler, görüşlerini almak için, üye federasyonlara 1 Şubat tarihine kadar basılıp dağıtılacaktır.

Yıllık Çalışma Toplantısı

Her federasyon, toplantı tarihinden en az 4 hafta önce, herhangi bir öneriyi Oyun Kuralları'nda yeni denemeleri istekleri ve diğer görüşülecek konuları evsahibi federasyonun sekreteryasına iletilecektir.

Gündem ve ilgili yazılar Kurul'un her bir üye federasyonuna toplantıdan 2 hafta önce iletilecektir.

Her konfederasyon veya diğer ulusal federasyon, FIFA Genel Sekreterliği'ne önerileri, istekleri veya görüşülecek konuları, FIFA tarafından incelenip kabul edildiği takdirde evsahibi federasyonun sekreteryasına toplantıdan en az 4 hafta önce iletilmesini sağlayacak gereken zaman içinde yazılı olarak iletilebilir.

Tutanaklar

Toplantı tutanakları evsahibi federasyonun Sekreteryası tarafından tutulacak ve sıradaki federasyona gelecek 1 Şubat tarihinden önce iletilmek üzere, resmi Tutanak Defteri'ne yazılacaktır.

Çoğunluk ve Oy Hakları

Bir tanesi FIFA olmak üzere, en az 4 federasyonun katılımı olmadan toplantı yapılmayacaktır. FIFA, üyeliği olan bütün ulusal federasyonlar adına 4 oy hakkına sahip olacaktır. Diğer üye federasyonların herbiri 1 oy hakkına sahip olacaktır. Bir teklifin kabul edilmesi için toplantıya katılan ve oy hakkı olanların en az dörtte üçünün oyu gereklidir.

Oyun Kuralları Değişiklikleri

Oyun Kuralları'nda herhangi bir değişiklik yalnız Kurul'un Yıllık Genel Toplantısında ve ancak toplantıya katılan ve oy hakkı olanların en az dörtte üçünün kabul etmesi ile yapılabilir.

Olağanüstü Toplantılar

Kurul toplantılarına evsahibi olan federasyon, aynı yıl (*) içinde, FIFA'dan veya diğer herhangi 2 üye federasyondan, yapılacak önerilerin bir kopyası ekli olan yazılı bir istek alması üzerine, Kurul'u olağanüstü toplantıya çağıracaktır. Bu çeşit olağanüstü toplantılar, müracaat tarihinden itibaren 28 gün içinde yapılacak ve Kurul'u teşkil eden federasyonlara önerilerin bir kopyası ile beraber 21 gün önceden bildirilecektir.

Kurul'un Kararları

Kurul'un Yıllık Genel Toplantısında alınan kararlar, aksine bir karar olmadığı takdirde, toplantı tarihinden itibaren geçerli olacaktır. Oyun Kuralları'nda yapılan değişiklikler ile ilgili olarak Kurul'un Yıllık Genel Toplantısında alınan kararlar konfederasyonları veya ulusal federasyonları Kurul'un Yıllık Genel Toplantısını takip eden 1 Temmuz tarihinden itibaren bağlayacaktır. Fakat, sezonları 1 Temmuz tarihine kadar bitmeyen konfederasyonlar veya ulusal federasyonlar Oyun Kuralları'nda yapılan değişikliklerin müsabakalarda uygulanmasını gelecek sezonlarının başlangıcına kadar erteleyebilirler. Hiç bir konfederasyon veya ulusal federasyon, Kurul'un onaylamadığı herhangi bir Oyun Kuralları değişikliği yapmayacaktır (**)

(*) "Aynı yıl", bir önceki Yıllık Genel Toplantının ertesi günü başlamış kabul edilecektir.

(**) Alınan kararların uluslararası maçlarda, Kurul'un bu kararları aldığı Yıllık Genel Toplantıyı takip eden 1 Temmuz tarihinden itibaren uygulanması kabul edilmiştir.