

TÜRKİYE FUTBOL FEDERASYONU

STADYUM ve GÜVENLİK KOMİTESİ TALİMATI

BİRİNCİ BÖLÜM

AMAÇ

Madde 1- Bu talimat, Stadyum ve Güvenlik Komitesinin, görev, yetki ve sorumluluğunu, çalışma esas ve usullerini, denetleme faaliyetlerini ve sonuçlarını düzenlemektedir.

KAPSAM

Madde 2- Talimat; Türkiye liglerinde yer alan tüm futbol stadyumlarını ve bu stadyumları kullanan kulüpleri kapsar.

DAYANAK

Madde 3- Bu Talimat, 3813 sayılı Türkiye Futbol Federasyonu Kuruluş ve Görevleri Hakkındaki Kanun ve Türkiye Futbol Federasyonu Ana Statüsü hükümlerine göre düzenlenmiştir.

TANIMLAR:

Madde 4- Bu talimattaki;

- a) **Federasyon:** Türkiye Futbol Federasyonu'nu
- b) **Yönetim Kurulu:** Türkiye Futbol Federasyonu Yönetim Kurulu'nu,
- c) **Stadyum ve Güvenlik Sınıflandırma Kriterleri:** Bu talimatın ekinde yer alan ve ayrılmaz bir parçası olan, Türkiye'deki tüm stadyumlarda yapılması zorunlu, güvenli ve rahat bir ortamda müsabaka izlenmesinin amaçlandığı kurallar tablosunu,
- d) **Denetçi:** Stadyum ve Güvenlik Komitesinin her sezon başında konularında uzmanlar arasından belirlediği, stadyumların S&G Sınıflandırma Kriterlerine uygunluğunu denetleyen uzmanları,

ifade eder.

STADYUM ve GÜVENLİK KOMİTESİ'NİN KURULUŞU

Madde 5- Stadyum ve Güvenlik (S&G) Komitesi, Türkiye Futbol Federasyonu Başkanı tarafından bilgi ve tecrübesine güvenilir Yönetim Kurulu Üyeleri arasından atanan biri başkan olmak üzere ve konularında uzman 7(yedi) üyeden oluşur. Üyeler kendi aralarında bir raportör seçerler.

STADYUM ve GÜVENLİK KOMİTESİ'NİN ÇALIŞMA PRENSİPLERİ

Madde 6- Türkiye Futbol Federasyonu Başkanı gerekli gördüğünde Stadyum ve Güvenlik Komitesi'nin toplantılarına katılır ve başkanlık eder. Stadyum ve Güvenlik Komitesi, ayda en az bir kez salt çoğunlukla toplanır. Kararlar katılanların ekseriyeti ile alınır. Oyların eşitliği halinde başkanın oyu iki sayılır. Stadyum ve Güvenlik Komitesi'nin Çalışma Esas ve Usulleri iş bu Talimat ile belirlenir.

İKİNCİ BÖLÜM

STADYUM ve GÜVENLİK KOMİTESİNİN GÖREV VE YETKİLERİ

Madde 7- Stadyum ve Güvenlik Komitesi'nin görev ve yetkileri şunlardır.

a) Stadyumların mevcut fiziki yapılarının, burada oluşturulacak konfor ve güvenliğin çağdaş düzeye ulaştırılmasını sağlamak, stadyumların UEFA ve FIFA standart ve kriterlerine göre yapılanmasını gerçekleştirmek,

b) Türkiye'de bulunan tüm Profesyonel kulüplerin oynadığı stadyumların Stadyum ve Güvenlik Sınıflandırma Kriterlerine uygunluk denetimini Komite Üyeleri başta olmak üzere Denetçiler ve/veya Alt Komisyonlar aracılığı ile yapmak,

c) Stadyumları önceden belirlenmiş standart kriterlerine göre tasnif ederek(Yıldızlayarak), yayın ve tespit edilmiş kriterlere göre müsabakaların uygun stadyumlarda yapılmasını sağlamak,

d) Stadyumlara yapısal eksikliklerini giderebilmesi için yapılacak yardımlara kaynak olması amacıyla fonlar oluşturmak,

e) Kulüp Lisans Departmanı ile koordineli olarak stadyumlardaki güvenlik ve konfor için gerekli kriter tespitlerini yapmak, kriterlerin uygulama sürecini planlamak ve belirlenmiş bu kriterlere göre stadyumları denetlemek,

f) Müsabakalarına katıldığı ligin kriterlerine uygun stadyuma sahip olmayan kulüplerin, sahip olduğu kriterlere uygun lig müsabakalarına katılması hususunda (bir alt lige düşürme) Federasyon Yönetim Kurulunca karar alınmak üzere bildirimde bulunmak,

g) Stadyumları denetlemek için denetçiler görevlendirmek, denetçilerin görev alacağı stadyum ve bölgeleri belirlemek, gerekli gördüğü durumlarda denetçilerin görevine son vermek,

h) Denetçilerin denetim konuları ile ilgili raporlarını incelemek ve raporlarla belirlenen eksikliklerin giderilmesi konusunda kulüpleri uyarmak,

i) Denetçilerin eğitimlerini planlamak ve gerçekleştirmek,

j) Kulüp Görevlilerinin eğitimlerini planlamak, stadyumlarda gerekli güvenlik ve konfor ile ilgili kurslar açmak ve bu kurslar sonucunda başarılı olanlara sertifika vermek,

k) Alt komisyonları ve gerekebilecek diğer ihtisas komisyonlarını kurmak,

l) Türkiye Futbol Federasyonu Temsilcileri için Standart Güvenlik Kontrol Listeleri hazırlamak,

m) Stadyum ve Güvenlik Komitesi'nin yıllık faaliyet planını hazırlamak ve bütçesi ile ilgili görüşlerini Türkiye Futbol Federasyonu Yönetim Kurulu'nun onayına sunmak, Yönetim Kurulu onayından geçmiş bütçe faslına uygun her türlü harcama konusunda karar vermek ve Yönetim Kurulu/İcra Kurulu onayından sonra Türkiye Futbol Federasyonu Satınalma İç Talimatı Hükümlerince harcamaları yapmak,

n) Bütçe dâhilinde, denetçilerin, alt komisyon üyelerinin görev ücretlerini ve/veya huzur haklarını belirlemek ve bunu Federasyon Yönetim Kurulu'nun onayına sunmak,

o) Bu birimde çalışacak personelin sayısını, nitelik ve ücretlerini, departmanın donanım ve malzeme ihtiyaçlarını tespit etmek ve bunları Yönetim Kurulu'nun onayına sunmak, onaylananların bütçe dâhilinde teminini sağlamak,

p) İş bu Talimat ve Eki ile Akreditasyon Talimatı ve Eki'nde gerekecek değişiklikleri yaparak Türkiye Futbol Federasyonu Yönetim Kurulu'nun onayına sunmak,

r) Hukuki sonuçlar doğurabilecek kararlarını onay için Türkiye Futbol Federasyonu Yönetim Kurulu'na sunmak,

s) Bu Talimata ve Eki hükümlerine aykırılık sebebiyle disiplin cezası gerektirecek durumlarda Profesyonel Futbol Disiplin Kurulu'na sevk edilecek kulüpleri Genel Sekreterliğe bildirmek,

t) Stadyum ve Güvenlik Sınıflandırma Kriterlerine uymayan kulüplere verilecek cezaları belirlemek ve bu cezaları Türkiye Futbol Federasyonu Yönetim Kurulu'nun onayına sunmak,

u) Stadyumlarda, S&G Sınıflandırma Kriterlerine uymaması sebebiyle seyirci alınmayacak bölümleri belirlemek, bu bölümlere eksiklikler giderilene kadar seyirci alınmaması hususunu Yönetim Kurulu'nun onayına sunmak,

STADYUM VE GÜVENLİK KOMİTESİ BAŞKANI'NIN GÖREV VE YETKİLERİ

Madde 8- Stadyum ve Güvenlik Komitesi Başkanı'nın görev ve yetkileri şunlardır:

- a) Stadyum ve Güvenlik Komitesi toplantılarına başkanlık etmek,
- b) Stadyum ve Güvenlik Komitesi adına basınla demec vermek veya bu konuda bir üyeyi görevlendirmek,
- c) Gerekli gördüğü durumlarda alt komisyonlara başkanlık yapmak,
- d) Talimatlarda belirtilmiş hususlarda Stadyum ve Güvenlik Komitesi üyelerine görev vermek,
- e) Stadyum ve Güvenlik Komitesi adına yapılacak harcamaları belirleyerek Federasyon Başkanı'nın onayına sunmak,

ALT KOMİSYONLAR

Madde 9- Stadyum ve Güvenlik Komitesi; 3813 sayılı kanununa dayanarak hazırlanmış iş bu talimatın kendisine verdiği görevleri daha etkin bir şekilde yerine getirebilmek için alt komisyonlar kurar.

Alt Komisyon Başkanları ve yeterli sayıda üye, Stadyum ve Güvenlik Komitesi üyeleri tarafından seçilir. Alt Komisyonların alacakları kararlarda Stadyum ve Güvenlik Komitesi'nin onayı gerekir.

Alt komisyonlar, gerektiğinde bölgeler bazında da teşkilatlanabilirler.

Alt Komisyonların teşkilatlanmaları, başkanların ve üyelerin görev ve sorumlulukları ve alt komisyonlar ile ilgili diğer hususlar Stadyum ve Güvenlik Komitesince hazırlanarak Türkiye Futbol Federasyonu Yönetim Kurulu'nun onayına sunulacak İç Talimat ile belirlenir.

DENETÇİLERİN NİTELİKLERİ

Madde 10- Stadyum ve Güvenlik Komitesi denetçisi olabilmek için;

- a) En az Üniversitelerin 4 yıllık konuyla ilgili bölümlerinden birinden mezun ve spor alanında mesleki deneyime sahip olmak,
- b) Futbol Disiplin Talimatı uyarınca bir defada 3 aydan, toplam 6 aydan fazla ceza almamış olmak,
- c) Yüz kızartıcı suçlardan hüküm giymemiş olmak,

gerekmektedir.

DENETÇİLERİN GÖREV ve SORUMLULUKLARI

Madde 11- Stadyum ve Güvenlik Komitesi Denetçilerinin görev ve sorumlulukları şunlardır;

- a) Stadyum ve Güvenlik Komitesi'nin belirlemiş olduğu kriterlere göre komite adına stadyumları denetlemek, raporlar hazırlamak ve bunları komiteye sunmak,
- b) Komite tarafından belirlenmiş stadyum ve güvenlik sınıflandırma kriterlerinin, görevli oldukları stadyumlarda takibini yapmak, eksikliklerin giderilmesi hususunda yetkililere talimat vermek, eksikliklerin giderilmesini takip etmek, görevli oldukları stadyumlarda yapılacak her türlü inşaat konularında onay vermek,
- c) Stadyum ve Güvenlik Komitesi'nin belirlemiş olduğu bölgelerde görev yapmak,

d) Stadyum ve Güvenlik Komitesi'nin belirli zamanlarda düzenleyeceği eğitim seminerlerine katılmak, yapılacak sınavlarda başarılı olmak.

ÜÇÜNCÜ BÖLÜM

STADYUM VE GÜVENLİK UYGUNLUK BELGESİ

Madde 12- Stadyum ve Güvenlik Komitesi, Stadyum ve Güvenlik Sınıflandırma Kriterlerine uyan kulüplere S&G Uygunluk Belgesi verir. Her yıl, sezon müsabakaları başlamadan evvel kulüplerin buldukları lig kriterlerini içeren, müsabakalarını oynayacakları stadyum için, S&G Uygunluk Belgesi alması gerekmektedir.

Stadyum ve Güvenlik Komitesi, vermiş olduğu S&G Uygunluk Belgesi'ni, sınıflandırma kriterlerine uygunluğun yitirilmesi gerekçesiyle, aksaklığın giderilmesi için verdiği süre bitiminde geri alabilir.

Yer aldığı sınıflandırma kriterlerine uyması konusundaki aksaklıklar giderilene kadar kulübe S&G Uygunluk Belgesi verilmez.

S&G Uygunluk Belgesi olmayan stadyumda müsabaka oynanmaz veya koşullu şekilde müsabaka oynatılabilir.

Kulüp yarıştığı kategorinin sezon müsabakaları başlamadan önce Federasyona, yer aldığı ligin S&G Uygunluk Belgesi bulunan ve müsabakalarını oynayacağı bir stadyum göstermek zorundadır. Uygun stadyumu bildirmeyen ya da mevcut şartlara göre Federasyonun belirlediği stadyumda oynamak istemeyen kulüp müsabakalara katılamaz. Yapılan uyarılara, verilen süreye rağmen stadyum ve güvenlik ile ilgili stadyumdaki eksiklikler giderilmez veya gösterilen stadyumda müsabakalar oynanmaz ise Federasyon kulübün tescilini silebilir.

DENETLEME:

Madde 13- Stadyum ve Güvenlik Komitesi, sezon başlamadan önce kulüplere yazılı olarak denetçiler aracılığı ile denetleme yapacağı tarihleri bildirir. Denetleme günü stadyumun denetlenememesi ve bunda kulübün kusurunun olması halinde, stadyumun S&G Uygunluk Belgesi'nin olmadığı kabul edilerek buna göre işlemler yapılır.

Sezon öncesi denetlemeler haricinde, Stadyum ve Güvenlik Komitesi Üyeleri, denetçileri ve alt komisyon üyeleri, gerekli gördüğü tarihlerde, kulüplere önceden haber vermeksizin denetlemeler yapar, bu denetlemeler neticesinde tespit edilen eksikliklerin giderilmesi için kulüplere süre verir. Bu süre bitiminde eksiklikler giderilmemiş ise stadyumun S&G Uygunluk Belgesi geri alınır, eksiklik giderilinceye kadar geri verilmez.

Müsabaka günü federasyon temsilcilerinin belirlediği ve raporlarına yazdıkları uygulamaya yönelik yapısal eksiklikler, denetçi raporlarıyla aynı şekilde komite tarafından incelenir, eksikliğin giderilmesi için kulübe süre verilir. Bu süre sonunda giderilmeyen eksiklikler sebebiyle kulübe bu talimata yer alan cezalar verilir.

Denetimin yapıldığı stadyumu kullanan kulüp; Stadyum ve Güvenlik Komitesi tarafından imzalanmış görev yetki belgesinin ibrazı üzerine, stadyumun tüm bölümlerinde yapılacak denetime izin vermek zorundadır. Yapılacak denetime engel olanlar, denetim elemanlarının çalışmasına engel çıkaranlar ile mensubu buldukları kulüp hakkında Profesyonel Futbol Disiplin Talimatı hükümleri uygulanır.

Engellenen denetim gerçekleşene kadar denetimin yapılacağı stadyumun "S&G Uygunluk Belgesi" askıya alınır bu stadyumda müsabakanın oynanmasına Federasyon Yönetim Kurulunun kararı ile izin verilmez.

SINIFLANDIRMA

Madde 14- Kulüpler, müsabakalarını oynadıkları stadyumları, güvenlik ve konfor gözetilerek hazırlanmış ve ekte yer alan sınıflandırma kriterlerine göre, yer aldıkları liglere uygun hale getirmek zorundadır.

CEZALAR

Madde 15- Federasyon tedbir niteliğinde olmak üzere gerekli gördüğü takdirde, müsabakaların tamamını veya bir kısmını seyircisiz oynatabilir. Ayrıca bu Talimat ve ayrılmaz bir parçası olan Ek'te yer alan hükümlere aykırı davranan kulüplerin kendi ili dahilinde yapacakları müsabakaların başka bir ilin sahasında oynatılmasına ve işbu Talimatta yer alan kriterlere uymayan futbol sahalarının geçici bir süre müsabakalara kapatılmasına veya müsabakaların tamamen veya kısmen seyircisiz oynatılmasına tedbiren karar vermek yetkisi Federasyon Yönetim Kurulu'na aittir.

TALİMATTA BULUNMAYAN HÜKÜMLER

Madde 16- Bu Talimatta hükme bağlanmamış olan hususlar hakkında Futbol Federasyonu Yönetim Kurulu karar vermeye yetkilidir.

YÜRÜRLÜK

Madde 17- Futbol Federasyonu Yönetim Kurulu'nca hazırlanan bu Talimat Resmi Gazete'de ilan edilerek yürürlüğe girer.

TFF Yönetim Kurulu 19.08.2014 tarih ve 49 sayılı toplantısında, bu talimatın Stadyum ve Güvenlik Sınıflandırma Kriterleri Tablosu'na 161. sıra ve buna uygun olarak 161. alt detay eklenmiş olup, bu ekleme 19.08.2014 tarihinde TFF'nin resmi internet sitesi olan www.tff.org adresinde yayımlanarak yürürlüğe girmiştir.

TFF Yönetim Kurulu'nun 27.06.2019 tarih ve 2 sayılı toplantısında, bu Talimatın Stadyum ve Güvenlik Genel Kriterleri, Stadyum Sınıflandırılması Alt Detayları'nın 103. maddesinde değişiklik yapılmış, bu değişiklik 11.07.2019 tarihinde TFF'nin resmi internet sitesinde yayımlanarak yürürlüğe girmiştir.

TFF Yönetim Kurulu'nun 16.01.2020 tarih ve 20 sayılı toplantısında, bu Talimatın Stadyum ve Güvenlik Sınıflandırma Kriterlerinin 117. kriterinde değişiklik yapılmış; Stadyum Sınıflandırılması Alt Detayları'nın 117. Maddesine ekleme yapılmış ve bu değişiklikler 17.01.2020 tarihinde TFF'nin resmi internet sitesinde yayımlanarak yürürlüğe girmiştir.

TFF Yönetim Kurulu'nun 02.06.2021 tarih ve 86 sayılı toplantısında, bu Talimata Geçici Madde 2 ve Geçici Madde 3 eklenmiş, Stadyum Sınıflandırılması Alt Detayları 101. kriterinde değişiklik yapılmış ve bu değişiklikler 04.06.2021 tarihinde TFF'nin resmi internet sitesinde yayımlanarak yürürlüğe girmiştir.

YÜRÜTME

Madde 18- Bu Talimatı Türkiye Futbol Federasyonu yürütür.

Geçici Madde 1-

Kulüpler, iş bu talimatın eki ve ayrılmaz bir parçası olan Stadyum ve Güvenlik Sınıflandırma Kriterleri listesindeki, yer aldığı lige göre tamamlaması gerekli olan (b) kriterlerini, 1 Ocak 2006 tarihine kadar yerine getirmek zorundadır.

1 Ocak 2006 tarihinde yer aldığı lige göre (b) kriterlerini yerine getirmeyen kulüplere verilecek cezayı Futbol Müsabaka Talimatı madde 18 hükümlerine göre Yönetim Kurulu belirler.

Bu talimatın 6 ncı maddesi , 7 nci maddenin (s) bendi , 12 nci maddenin 4 ncü paragrafı ve 15 nci maddeleri değiştirilmiş olup 11 Ağustos 2006 tarih ve 26256 sayılı Resmi Gazetede yayınlanarak yürürlüğe girmiştir.

İşbu Talimat Eki'nin Resmi Gazete'de yayımlanması ile Stadyum ve Güvenlik Komitesi Talimatı'nın Eki olarak yayımlanan tüm Ekler yürürlükten kalkmıştır.

Geçici Madde 2-

(1) En üst iki ligde bulunan kulüpler aşağıdaki koşulları taşıyan “Çim Saha Sorumlusu” bir kişiyi görevlendirmek zorundadır. Çim Saha Sorumlusunun;

- (a) Üniversitelerin 4 yıllık ziraat mühendisi veya peyzaj mimarı bölümlerinden mezun olması,
- (b) TFF tarafından yapılacak eğitimler sonrasında “Çim Saha Sorumlusu Sertifikası”na sahip olması,
- (c) Kulüp tarafından tam zamanlı olarak istihdam edilmesi ve
- (d) TFF tarafından yapılacak seminer, eğitim ve güncelleme kurslarına katılması zorunludur.

(2) Çim Saha Sorumlularına, TFF tarafından her sezon öncesinde teorik ve pratik eğitim semineri verilir.

(3) Çim Saha Sorumlusu semineri sonrası yapılacak değerlendirme neticesinde başarılı olanlara çim saha sorumlusu sertifikası verilir. Bununla birlikte, sertifika sahibi çim saha sorumlularının her yıl TFF tarafından düzenlenecek güncelleme kurslarına katılmaları zorunludur. Güncelleme kurslarına katılmayan çim saha sorumlularının sertifikaları, açılacak ilk kursa katılıncaya kadar askıya alınır.

Geçici Madde 3-

En üst iki ligde müsabakalar sadece doğal çim zeminli sahalarda oynanır. 2021-2022 sezonundan itibaren en üst iki ligde yer alan ve suni çim sahaya sahip olan Kulüpler bu Talimat'ın yürürlüğe girdiği tarihten itibaren 6 ay içerisinde müsabakalarını oynayacakları suni çim sahasını doğal çim sahasına dönüştürmek zorundadır. Süre sonunda gerekli değişimi yapmayan Kulüpler'in suni çim sahalarda müsabaka oynamasına izin verilmez.

BU TABLO STADYUM VE GÜVENLİK KOMİTESİ TALİMATI VE EKİ KRİTERLERİNDEN SINIFLANDIRMA KRİTERLERİNİ BELİRTİR.TABLONUN ALTINDA YER ALAN AÇIKLAMALAR SINIFLANDIRMA KRİTERLERİNİN AÇIKLAMA BÖLÜMLERİDİR.TÜM PROFESYONEL LİGLERİMİZDE BU ALT DETAY AÇIKLAMALAR , SINIFLANDIRMA KRİTERLERİ TABLOSUNA BAĞLI OLARAK UYGULANACAKTIR.

STADYUM VE GÜVENLİK SINIFLANDIRMA KRİTERLERİ									
SIRA NO	KRİTER	SÜPER LİG (4 yıldız)		TFF 1.LİG (3 yıldız)		TFF 2.LİG (2 yıldız)		TFF 3.LİG (1 yıldız)	
		Kriter	Koşul	Kriter	Koşul	Kriter	Koşul	Kriter	Koşul
101	Oyun sahası zemini doğal çim veya suni çim olabilmesi	a	Doğal çim	a	Doğal çim	a		a	

102	Oyun sahası ölçüsü (oyun alanı etrafı tel örgüye kadar her dört tarafta en az 4mt olarak)	a	68x105 mt	a	68x105 mt	a	kısa kenarda min.64 mt. uzun kenarda min.100 mt.)	a	kısa kenarda min.64 mt. uzun kenarda min.100 mt.)
103	Oyun alanı etrafı örgü sistemi	a	serbest	a	min.2mt	a	min.2mt	a	min.2mt
104	Sahaya açılan kapı ve açıl çıkış kapısı	a	.	a		a		a	
105	WC	a		a		a		a	
106 a	Büfe	a	her tribünde min.1 adet büfe	a		a		a	
106 b	Tribün tahliye kapıları	a		a		a		a	
107	Merdivenlerin , sahaya açılan kapıların , tahliye kapılarının , tahliye koridorlarının ,acil çıkış kapılarının açık parlak renge boyanması	a		a		a		a	
108	Turnike (mekanik sayaçlı olacaktır.)	a	barkodlu	a	barkodlu	a	Manuel veya barkodlu	a	Manuel veya barkodlu
109	Görevli turnike	a	barkodlu	a	barkodlu				
110	1.güvenlik bariyeri	a		a		a			
111	2.güvenlik bariyeri	a		a		a		a	
112	Bilet gişesi (1.güvenlik bariyeri dışında)	a		a		a			
113	Dedektör (her kapıya iki adet)	a		a					
114	Çatı örtüsü	a	protokol, basın, numaralı	a	protokol, basın ,numaralı	a	protokol , basın	a	protokol , basın
115	Protokol tribünü kapasitesi	a	MİN.100	a	MİN75	a	MİN.50	a	MİN.50
116	Basın tribünü	a	MİN.75	a	MİN.20	a	MİN.10	a	MİN.10
117	Koltuk düzeni	a	tümü koltuklu veya ayakta seyirci alımı (Spor Bakanlığı onayı ile)	a	Tümü koltuklu veya ayakta seyirci alımı (Spor Bakanlığı onayı ile)	a	Tümü koltuklu veya ayakta seyirci alımı (Spor Bakanlığı onayı ile)		Tümü koltuklu veya ayakta seyirci alımı (Spor Bakanlığı onayı ile)
118	Misafir tribünü kapasitesi	a	5%	a	5%	a	5%	a	5%
119	Engelli seyirci	a	%0.5	a	%0.5	a	%0.5	a	%0.5
120	Paratoner	a		a		a		a	
121	Anons sistemi	a		a		a		a	
122	Bayrak direği (6 adet)	a		a		a		a	

123	Yedek kulübesi (üzeri kapalı)	a	14 koltuklu	a	14 koltuklu	a	10mt sıra veya14 adet koltuk	a	10mt sıra veya14 adet koltuk
124	Skor tabelası	a	elektronik	a	<u>elektronik</u>	a	manuel veya elektronik	a	manuel veya elektronik
125	Aydınlatma sistemi (min.1200 lux)	a							
126	Jeneratör	a							
127	Oyuncu değiştirme tabelası	a	elektronik	a	elektronik	a	manuel veya elektronik	a	manuel veya elektronik
128	Telsiz sistemi	a	min.10 adet	a	Min.10 adet				
129	Yedek kale	a		a		a		a	
130	Yönlendirme - soyunma	a		a		a		a	
131	Yönlendirme - stadyum dışı, tribün ve akreditasyon	a		a					
132	Kontrol odası	a		a		a			
133	Kamera Sistemi	a		a		a			
134	Hakem odası	a	20 m2 soyunma ile 2 duş , 2 WC	a	20 m2 soyunma ile 2 duş , 1 WC	a	20 m2 soyunma ile 1 duş , 1 WC	a	20 m2 soyunma ile 1 duş , 1 WC
135	Temsilci / gözlemci odası	a		a					
136	Doping odası	a	min.20 m2	a	min.20m2	a	min.20 m2	a	min.20 m2
137	Sağlık odası	a	2 adet	a	2 adet	a			
138	Bayan hakem odası	a		a		a		a	
139	Soyunma odası - evsahibi ve misafir	a	min.75 m2	a	min.75 m2	a	min.40 m2	a	min.40 m2
140	Eşgüdüm toplantı odası	a		a					
141	Akreditasyon masası ve sistemi	a		a		a		a	
142	Radio anlatım yeri	a	3 kişilik oturmalı min.2 pozisyon	a	3 kişilik oturmalı min.2 pozisyon				
143	TV anlatım yeri	a	3 kişilik oturmalı min.2 pozisyon	a	3 kişilik oturmalı min.1 pozisyon				
144	Basın toplantı odası	a	min. 50 kişilik	a	Min.20 kişilik				
145	Basın çalışma odası	a	Min.20 kişilik	a	Min.10 kişilik				
146	Kamera dolabı	a		a					
147	Flash interview	a		a					
148	Mixed zone	a		a					
149	Basın tribünü kablosuz internet hattı	a		a					

150	TV Stüdyosu	a							
151	Naklen (OB Van) Yayın alanı	a		a					
152	TV Kamera yerleri	a		a					
153	Otopark	a		a		a		a	
154	Acil Aydınlatma Sistemi	a		a					
155	Tesis Kuralları	a		a		a		a	
156	Futbolcu ve Hakem için İlk Yardım Odası	a		a					
157	Panoramik TV Stüdyosu	a							
158	Fotoğrafçı pozisyonları	a							
159	Fotoğrafçı çalışma odası	a							
160	Güvenlik Bekleme Odaları	a							
161	E-bilet ve Merkezi Güvenlik Sistemleri	a		a					

*(a) kriteri: Kulübün sezon başından önce **Uygunluk Belgesi** alması için gerekli zorunlu kriter

EK – 1: DOPİNG KONTROL ODASI PLANI

EK – 2: AYDINLATMA KRİTERLERİ VE BİRİM ŞEMASI

STADYUM VE GÜVENLİK GENEL KRİTERLERİ (KONU KRİTERLER TÜM LİG KATEGORİLERİ İÇİN GEÇERLİDİR.)

A) Kulüpler resmi müsabakalarını oynayacakları stadyumları temin etmek ve stadyumun kullanım hakkını gösteren belgeyi Federasyona ibraz etmek zorundadırlar.

B) Sporcular, teknik adamlar ve hakemler için stadyuma ve oyun alanına, güvenli bir şekilde doğrudan giriş sağlanmalıdır. Takımlar için münferit kendilerine ait giriş kapısı yanında , hakemlerin ,gerektiğinde futbolcuların ve yetkililerin stada giriş yapabileceği min. 3 adet ayrı stadyuma giriş bulunmalıdır.Bu giriş kamunun , medya görevlilerinin ve yetkisi olmayan kişilerin girişine kapalı ve korumalı bir alan olmalıdır. Soyunma odaları , hakem odası , doping odası , gözlemci /temsilci odası mekanları hepsi bir arada olmalı ve bu mekanların gerek saha içine giriş-çıkışları ile gerek bu mekanlara dışarıdan girişler kesinlikle korumalı bir şekilde sağlanmalıdır.Bu mekanlarda yetkisiz kişiler bulunmamalıdır. Futbolcular ve maç görevlileri stadyumda iken sözlü veya fiili tehditlerden aşağıdaki yöntemlerden biri kullanılarak yeterli koruma sağlanmalıdır:

C) Futbolcu ve hakemlerin oyun alanına girdiği nokta, seyirciler tarafından atılabilecek yabancı cisimler ile müsabaka katılımcılarının yaralanma riskini önleyecek uzaklıkta, oyun alanının içine uzanan, yanmaz bir körüklü tünel ile korunmalıdır. Bu körüklü tüneller, maç sırasında bir futbolcu sahaya girerken veya sahadan çıkarken , seyircilerin görüş alanını uzun

süre engellemeyecek şekilde kullanılabilmesi için kısa sürede uzatma ve kapatma imkanına sahip olmalıdır. İdeal olarak soyunma odası alanı ; protokol tribünü, medya tesisleri ve idari büroların bulunduğu alanda yer almalıdır. (A kriteri)

D) Oyun alanına erişim , bir yer altı tüneli ile de olabilir. Bu tünelin ağzı benzer şekilde seyircilerden güvenli bir uzaklığa yerleştirilir.

E) Körük veya tünelin olmadığı durumlarda sporcuların, teknik adamların ve hakemlerin güvenliğini sağlayacak yeterlikte bir fiziki bariyer mutlaka olmalıdır.Bu bariyer sistemi üzeri kapalı ve yeterli genişlikte olmalı ve oyun alanına kadar uzanmalıdır.

F) Koridorlar ve özellikle merdiven yüzeyleri, kaygan olmayan bir malzemeden olmalıdır.Bu koridor veya güvenlik tünellerine halkın veya medya görevlilerinin girme imkanı bulunmamalıdır.

G) İdeal olarak takımların soyunma odaları ile hakem soyunma odalarının her biri için oyun alanına giriş için ayrı koridor bulunmalıdır. Bu koridorlar oyun alanına çıkışa yakın bir yerde birleşebilir. Sadece bir koridor varsa, bu koridor, takımların oyun alanına giriş veya çıkışlarında bir bariyer ile birbirlerinden ayrılmasına olanak tanıyacak yeterli genişlikte olmalıdır.

H) Stadyum yetkili kişi ve kurumlarca, kapasite, emniyet , sağlık hizmetleri (odalar ve donanımları) , tüm mekanik sistemler (sıhhi tesisat ,ısıtma ve sıcaksu sistemi , anons sistemi , scoreboard sistemi,kamera sistemi ,vb), saha aydınlatması ve tüm alanlarla ilgili elektrik donanımları , acil durumlarda kullanılacak tüm sistemler ve materyaller (yangın , ve diğer yapısal sağlamlık yönlerinden periyodik olarak çalışabilirliği açısından kontrol edilmiş olmalıdır ve istenildiği takdirde yetkili mercilerden alınan belgelerin Federasyona sunulması zorunludur. Bu hususlarda meydana gelebilecek aksaklıklardan tamamen evsahibi kulüp sorumlu olacaktır.

Tanım:

TRİBÜN: Protokol, Basın, Numaralı, Maraton, Kale Arkası1, Kale Arkası 2 ve Misafir tribünlerinden oluşmaktadır.

STADYUM SINIFLANDIRMASI ALT DETAYLARI (KONU KRİTERLER S&G SINIFLANDIRMA KRİTERLERİ İLE BİRLİKTE UYGULANACAKTIR.)

101 - Oyun alanı doğal çim veya FIFA kriterlerine uygun sertifika sahibi saha testinden geçmiş suni çim saha olmalıdır. En üst iki ligde müsabakalar sadece doğal çim zeminli sahalarda oynanır. Seçilecek zemin tamamen yumuşak ve düz, iyi durumda, suni çim seçilmesi halinde de yeşil renkli ve tüm ulusal lig sezonu boyunca maç yapmaya elverişli olmalıdır. Federasyon sahalarla ilgili gerekli laboratuarlardan veya yetkili makamlardan alınacak test sonuçlarını ilgili kulüpten talep etme hakkına sahiptir. 2007-2008 sezonundan itibaren TFF 2. Lig ve TFF 3.Liglerinde suni çim üzerinde müsabaka oynanması için sahanın, sezon boyunca geçerli “FIFA 1 Yıldız” sertifikasına sahip olması gerekmektedir.

102 – Oyun alanı ölçüleri çizgi kalınlığı dahil 105mt x 68mt veya yerel tribün koşullarına bağlı olarak en az 64 mt ‘den en fazla 68 mt’ ye kadar , boyda ise en az 100mt ‘den en fazla 105 mt’ye kadar olabilecek ölçülerde olabilir. Ayrıca oyun alanı üzerindeki orta saha, ceza alanı vb. gibi çizgiler Oyun Kuralları kitapçığında belirtilen şekilde ve ölçülerde çizilmelidir.

103 – İdeal olarak stadyumun oyun alanının etrafında güvenlik çitleri veya paravan olmamalıdır. Ancak gerektiğinde, izinsiz girişlere karşı bu tür tedbirler alınmalıdır. Eğer yapılacaksa tel örgü veya şeffaf engelleyici sistemler olabilir. Yapılacak sistemin üstünde kesinlikle dikenli tel veya sivri uçlu ek engelleyici sistemler bulunmamalıdır. Taç çizgisi ve gol çizgisinden tel örgülere olan uzaklıklar min. 3 mt. olmalıdır.

104 – Sahaya açılan tahliye kapıları seyircilerin acil bir durumda tribünden sahaya geçebilmelerine yönelik bulundurulmuş kapılardır. Tribünlerden oyun alanına açılan kapılar sahaya doğru açılacak şekilde yapılacak ve bu kapılar seyirciler stadyumda olduğu sürece kilitlenmeyecektir. Tüm bu kapıların her birinde , kötü niyetli kullanımların engellenmesi ve acil boşaltma hallerinde yönlendirme amacı ile birer özel görevli bulundurulacaktır. Kötü niyetli ve kural dışı kullanıma mani olmak için bu kapılara içeriden herhangi bir kişi tarafından kolayca açılacak bir sistem takılabilir. Her halükarda bu kapılar içeride seyirciler bulunduğu sürece kilitlenemez.Kapıların renkleri açık parlak renk (sarı) olmalıdır.Her tribünde 30 mt. de bir kapı olacaktır eğer uzunluk 30 mt. den az ise en az 1 adet kapı olacaktır. Kapıların yerleri kesinlikle tribün uzunluğunun ortalamasına bağlı olarak ayarlanmalıdır. Kapıların genişliği min. 2mt olacaktır.Ayrıca Ambulans ve itfaiye araçları gibi acil servis araçları ile saha zemini bakım araçları ve gerekli diğer araçlar oyun alanına girebilmelidir. Acil servis araçlarının girişi için acil giriş kapıları bulunması gerekmektedir

105 – Her tribünde Bay WC ‘sinde kapasitesinin en az %0.5’i kadar pisuvar , en az %0.2’si kadar alafranga/alaturka WC , Bayan WC’inde ise kapasitenin en az %0.05’i kadar alafranga/alaturka WC bulunmalıdır. Eğer kapasite bu sınırın altındaysa her tribünde Bay WC için en az 1 pisuvar ile en az 1 alaturka/alafranga WC , Bayan WC için ise en az 1 alafranga/alaturka WC bulunmalıdır. Bu tesislerde akan suyu olan yıkama olanakları olmalı ve bunların temiz kalması gerekli bakımlar yapılmalı ve temizlik bakım talimatları asılmalıdır. WC’lerde yeterli miktarda havlu ve/veya el kurutma cihazı olmalıdır.

106 - Kulüpler , halka açık geçit, koridor, merdiven, kapı vb. alanların bir olay anında seyircilerin serbestçe akışına mani olacak engellerden arınması için gerekli sistemi kuracaklardır. Büfeler temiz, güzel görünümlü, kolay ulaşılabilir ve stadyum içinde merkezi bir yerde konumlanmalıdır. Tribünlere ait stadyum dışına açılan tahliye kapıları kesinlikle dışa doğru açılmalıdır.Sürgülü kapı sistemi kabul edilmemektedir.

107 - İzleyici bölümlerindeki tüm koridorlar ve merdivenler , izleyici bölümünden oyun alanına açılan tüm kapılar ve stadyum dışına açılan tüm çıkış kapıları ve tahliye koridorları açık parlak renge (sarı vb.) boyanacaktır.

108 - Kamu girişlerinde izdihamın önlenmesi için gerekli tedbirlerin alınması gerekir. Bu seyircileri bireysel olarak giriş noktalarına yönlendiren bir turnike sistemi ile gerçekleştirilebilir.Turnikelerin özellikleri yukarıdaki tabloda belirtilmiştir. Tüm kamu girişleri, sadece giriş amacı ile kullanılmalı ve aynı zamanda çıkış için kullanılmamalıdır. Benzer olarak tüm kamu çıkışları sadece çıkış amacı ile kullanılmalı ve kesinlikle aynı zamanda giriş olarak kullanılmamalıdır. Stadyumun , acil durumlar da dahil olmak üzere her zaman yerel makamların uygun gördüğü maksimum süre içinde tamamen boşaltılabilmesi mümkün olmalıdır.

109 - Görevli giriş kapılarına (müsabakada görevli kişilerin kullanacakları kapılar) turnike konması sistemidir.Amaç stadyuma giren görevlilerin tam sayısını herhangi bir zaman diliminde bilmek için kurulması gerekli sistemdir.Her tribüne (veya en az 2 tribüne) görevliler

(polisler dahil) için 1 (bir) adet yalnız içeri açılır sayaçlı turnike , 1 (bir) adette yalnız dışarı açılır sayaçlı turnike konması gerekmektedir.

110 - Prensip olarak stadyum, belirli bir uzaklıkta yerleştirilmiş bir çit (1. güvenlik bariyeri) ile çevrelenmelidir. Bu dış çitte , ilk kontroller ve gerektiğinde üst aramaları yapılır.Bu çit içerisine biletsiz seyirci girmemelidir.Tüm bu Kamu girişlerinde izdihamın önlenmesi için gerekli tedbirlerin alınması gerekir.

111 - Stadyumun girişinde turnikelerin bulunduğu alanda ikinci kontroller (2.güvenlik bariyeri) yapılır. Dış çit ile stadyum turnikeleri arasında, seyircilerin izdihama yol açmadan serbest hareketine izin verecek yeterli alan olmalıdır. Tüm bu Kamu girişlerinde izdihamın önlenmesi için gerekli tedbirlerin alınması gerekir.

112 - Bilet gişeleri 1. güvenlik bariyerinin dışında olması gerekmektedir.Bilet gişeleri mobil veya sabit olabilir. Bilet gişeleri izleyicilerin bilet satın alımı sırasında oluşabilecek izdihamın önlenmesi için uygun şekilde stadyum etrafına konumlanmalıdır.Bilet gişeleri önüne uzun kuyruk oluşumuna karşı bel hizasında bariyerler oluşturulmalıdır.

113 – Turnike sayısının 2 (iki) katı kadar dedektör kulüp tarafından temin edilmelidir.

114 –Protokol tribünü, basın tribünü ve numaralı tribünü çatı örtüsü ile örtülmüş kapalı bir sistemde olmalıdır.

115 – Protokol tribünü, tribünün ortasında, oyun alanından yüksek bir konumda yerleştirilmiş, halka açık oturma alanlarından ayrılmış olmalıdır. İdeal olarak Soyunma odaları, medya tesisleri, idari bürolar v.s. ile aynı bölümde bulunmalıdır.

Protokol tribünü alanının , dışarıdan kendine özel, halka açık giriş noktalarından ayrılmış, doğrudan resepsiyon alanına uzanan ve buradan da doğrudan tribündeki yere giden girişi olmalıdır. Ayrıca , protokol tribününden soyunma odası alanına gitmesi gereken bir kişinin (temsilci, gözlemci ,akredite olmuş yönetici,v.s.) doğrudan ve güvenli erişimi sağlanmalıdır.Protokol tribününde yer alan koltukların ayrı ayrı numaralandırılmış, kaliteli , açılır – kapanır tarzda , arka ve yan dayanma kollu düzgün döşemeli olması , üstünün çatı ile kapatılmış ve oyun sahasını mükemmel gören bir konumda olması gereklidir. Tüm protokol tribünü için yiyecek içecek sağlama kapasitesine sahip resepsiyon alanı protokol tribünün hemen arkasında olmalıdır. Tribün kapasiteleri üst kriter tablosunda yer almaktadır.

116 – Basın tribününde , muhabirlerin yazı yazabilecekleri masa düzeneği olan, koltuklu (masa düzeninde veya kolçaklı) , bay-bayan WC (genel kaideye uygun) bulunmalıdır. Koltukların hepsinde Faks , telefon ve bilgisayar için ISDN , ADSL internet bağlantıları olan üçü bir arada hatların ve elektrik tesisat altyapısı sağlanmalıdır,

İdeal olarak Basın tribünü , futbolcu soyunma odaları ve muhtelif basın tesislerinin bulunduğu ana tribün içinde merkezi bir konumda olmalıdır. Basın tribünün yeri, protokol tribünün en iyi yerde olması gerektiği göz ardı edilmeden mümkün olan en iyi yerde olmalıdır. Basın çalışma odası ve basın toplantı odası gibi diğer medya tesislerine kolay giriş ve çıkış olmalıdır. Tribün kapasiteleri üst kriter tablosunda yer almaktadır. 2007-2008 sezonundan itibaren basın tribünü koltuklarında istenen kapasitenin tamamına masa zorunluluğu getirilecektir.Masa sayısının yarısı kadar bir sayıda da masalarda TV monitörü kurulmuş olması istenecek ve yeterli ışık kaynağı ve güç kaynağı sağlanması talep

edilecektir.Ayrıca 2007-2008 sezonundan itibaren ,Maç öncesi , devre arası ve maç sonrası müzik / eğlencenin genel ses seviyesi dikkate alınarak , Basın tribününde yer alan hoparlör bağlantılarının kapatılabilme olanağı istenecektir.

117 – Her koltuk zemine sabitlenmiş, birbirinden ayrı, numaralandırılmış, rahat ve arkalıklı olmalıdır.

Bilet satışları koltuk numarasıyla ilişkilendirilerek yapılır. Seyircilerin ayakta seyredebileceği şekilde düzenlenmiş numaralı alanla ilişkilendirmek suretiyle de bilet satışı yapılabilir ve Spor Bakanlığı tarafından onay verilen tribünlere ayakta seyirci alınabilir.

118 - Stadyumun tescilli kapasitesinin en az % 5'inin diğer kısımlardan ayrı bir bölümde, etrafı çit sistemi ile çevrelenmiş, konuk takım taraftarlarına tahsisi zorunludur. Bu bölümün kendine özel girişi , bay-bayan WC düzeni (genel kaideye uygun), büfe imkanı bulunmalıdır.

119 - Stadyumda engelli seyirci ve onun refakatçisi için girişten itibaren ve ayrılan alan içinde tekerlekli sandalye için rampası olan, diğer kısımlardan ayrı kısım oluşturulacaktır. Bu bölümler ana girişlere ve tuvaletlere mümkün olduğu kadar yakında olacaktır ve bu bölümlerden oyun alanına açılan ve tekerlekli sandalyelerin geçişine uygun kapılar bulunacaktır. En yakın tuvaletlerde engellilere destek sistemli uygun tesisat bulunacaktır. Her refakatçi için bir koltuk sağlanmalıdır. Tekerlekli sandalyeye bağlı kişilerin kendileri veya diğer seyircilere bir rahatsızlık oluşturmaksızın stadyuma ve izleme alanlarına ulaşmaları mümkün olmalıdır. Engelli seyirciler , stadyumda , acil durumlarda diğer izleyicilere tehlike teşkil edecek tarzda , çabuk ve kolaylıkla hareketlerini kısıtlayan bir konumda bulundurulmamalıdır. Mümkün olduğunca yabancı cisimlerden korunmalıdır. Engelli seyircilere ayrılacak yerlerin açık havada sahaya yakın veya saha kenarında olması mümkün değildir. Engelli seyirciler için temin edilen izleme platformunun görüş açısı , ayakta duran ya da zıplayan seyirciler ya da bayrak ve flamalarla kesilmeyecek şekilde ayarlanmalıdır.

120 - Sahadaki ve tribünlerdeki kişilerin yıldırım düşmesinden zarar görmemeleri için gerekli paratoner sistemi bulunmalıdır. Bu sistem sadece konu stada ait olmalı , tüm stadın çapını kapsamalı ve gerekli bağlantıları (topraklama) yapılmış olmalıdır.

121 - Müsabaka organizasyon görevlilerinin ve stadyum emniyet/güvenlik görevlilerinin stadyum içinde ve dışında bulunan kişilere gerekli uyarılarda bulunabilmeleri için, yeterli , güçlü çalışır vaziyette anons sistemi (hoparlörler) oluşturulmalıdır. Hoparlör düzeni seyircileri rahatsız etmeyecek şekilde konumlanmalıdır. Ses sistemi kaliteli ve rahatsızlık verecek düzeyde olmamalıdır.

122 - Stadyumda sahayı gören, yan yana dizilmiş en az eşit boyda altı bayrak direği bulunmalıdır. Müsabakalarda; Türk Bayrağı, Federasyon Bayrağı, Fair-Play Bayrağı ve İki Kulübün Bayrakları stadyumda mevcut bayrak direklerine çekilecek, kulübün mavi bayrak alabileceği dikkate alınarak, mavi bayrak için gerektiğinde organizasyon yapılacaktır.

123 - Yedek oyuncu kulübeleri , en az 14 kişiyi (yedekler ve takım görevlileri) alacak büyüklükte ve üstü kapalı olmalıdır.

124 - Manuel düzenekte takım renkleri , takım isimleri ve skorları gösterecek şekilde ; elektronik düzenekte takım renkleri , takım logoları , takım isimleri , zaman , skorlar bulunan

skor tabelası bulunmalıdır. İdeal olan sistemde Stadyumda, seyircilerle elektronik ortamda iletişim kurulabilmesi, maç sonuçlarının, golü atan oyuncu v.s. yazılı olarak kaydeden veya kısa ve basit mesajlar için kullanılabilen ya da pozisyonların tekrar oynatılmasını sağlayan büyük video ekranları v.b iletişim araçları olmalıdır.

125 - Müsabakalar Federasyonca gece veya gündüz oynatılabilir.Gece maçları ışıklandırması min. Ev (Dikey aydınlatma şiddeti) 1200 lüks ortalama dikey ışık seviyesine sahip olan stadyumlarda oynatılabilir.Stadyumun saha dışında kalan kapalı ve açık mekanları yeterince aydınlatmaya sahip olmalıdır.

126 – Gece maçı oynanacak olan statlarda elektrik kesintisi veya arızası halinde, gücünün üçte ikisi oyun alanı ışıklandırmasına yeten geri kalan üçte biri tribünlere yönelik aydınlatma ve Naklen yayın araçları yedek güç ihtiyacına yetecek bir jeneratörün bulunması zorunludur. Jeneratör sistemi, elektrik kesintisi veya arızası halinde en geç 15 dakika içerisinde aydınlatmanın tam kapasite ile çalışmasını sağlayacak bir sistem olmalıdır. 2007-2008 sezonundan itibaren saha aydınlatma ve stat genel sistemleri için ayrı ayrı jeneratör sistemi bulundurulması gerekecektir. Saha aydınlatmasını sağlayan jeneratör sisteminin, minimumda saha aydınlatma sisteminin toplam gücüne eşit olması ve Senkron sistem (Jeneratör ve şebekenin bir arada çalışmasına olanak sağlayan sistem) destekli olması gerekmektedir. 2007-2008 Sezonundan itibaren; herhangi bir elektrik kesintisi durumunda, stat genel sistemlerini destekleyen jeneratör, saha aydınlatma sistemini destekleyen sistemden ayrı bir jeneratör olmalıdır. Stat genel sistemini destekleyen jeneratörün; acil aydınlatma sistemi aydınlatmaları olan tahliye koridorları,tahliye merdivenleri ve çıkışa kapıları ve koridorlarını, basın tribünü, naklen yayın stüdyoları ve alanlarını, soyunma odaları ve koridorlarını, sıcak su sistemini, seyirci genel dolaşım alanlarını, merdivenleri aydınlatacak güçte seçilmesi gerekir.

127 – Oyuncu değiştirme tabelası manuel veya elektronik olabilir.

128 - Telsiz sistemi asgari olarak müsabaka direktöründe , güvenlik sorumlusunda , akreditasyon amiri ve sorumlusunda , stat müdüründe , sağlık ekibi liderinde , emniyet müdürlüğü en üst yetkilisinde , itfaiye ekibi en üst yetkilisi , anons sistemi yetkilisinde bulunmalı ideal olarak ise bilet ve tribün yerleşim sorumlusunda , medya sorumlusunda , stat görevlilerinde ,var ise özel güvenlik firması yetkililerinde , sağlık ekiplerinde (min. 3 adet olmak üzere ambulans,saha içi müdahale) , müsabakada görevli İl/İlçe Emniyet Müdürlüğü yetkililerinde , kamera kontrol yetkililerinde , scoreboard yetkililerinde , jeneratör yetkililerde , bilet kontrol merkezinde , ve 1. kontrol bölgesi ve 2.kontrol bölgesinde bulunan tüm kapılarda görevli özel firma veya kulüp yetkilileri ile Federasyonun temsilcilerinde bulunmalıdır. En az 2 (iki) bantlı sistem bulunmalıdır.

129 – Yedek kale orijinal sabit kale ile ölçüleri aynı , alüminyumdan imalat, bir sorun teşkil ettiğinde hemen monte edilebilecek şekilde bir konumda ve sistemde oluşturulmalıdır.

130 – Soyunma odaları, hakem odası , doping odası , gözlemci/temsilci odası, basın toplantı odası yönlendirmeleri , Futbolcu , hakem ve gözlemci/temsilci stadyuma girişlerinden itibaren (koridor başlarında ve giriş kapılarında) yönlendirilmeli ve her mekanın kapısında bulunmalıdır. Bu yönlendirmeler stat girişinden itibaren odalarına kadar devam etmelidir. Soyunma odaları, hakem odası , doping odası , gözlemci/temsilci odası, basın toplantı odası ve diğer müsabakada kullanılan tüm müsabakayla ilgili

odalarda kapı kenarlarında isimlerini belirten levhalar bulunmalıdır. Tabelalar kolay okunabilir olmalıdır.

131 – Stadyum dışı yönlendirmeler bilet gişeleri ve çevre yollardan itibaren başlamalıdır. Stadyuma yaklaşan tüm yol güzergahlarında bilet gişelerini , tribün kapı girişlerini (renk koduyla birlikte) , otoparkları , yetkili girişlerini , futbolcu-hakem girişlerini , protokol girişlerini , basın girişlerini gösteren yönlendirmeler bulunmalıdır. Stadyumla ilgili (stat içi ve stat dışı) mekanları ,tribünleri , girişleri , çıkışları , otoparkları , bilet satış ofislerini , 1.kontrol bölgesini , stat etrafı varsa önemli lokasyonları tribün renk kodlarıyla birlikte belirten statla ilgili her türlü yönlendirmeyi yapan büyük (yak.1x2 veya 2x3) ebatlarında ,stadyumun min . dört tarafında asılmış “ stadyum duvar haritaları ,, bulunmalıdır., Bilet satış ofisinden sonra tribünler kapı girişleri (renk koduyla birlikte) yönlendirme işaretleriyle gösterilmelidir. Tribün giriş kapılarında min. 50cmx50cm kapı no'yu belirten tribün renk koduyla birlikte levhalar bulunmalıdır. Turnikelerden/kapılardan girişten sonra oturma yeri (blok no , sıra no , yer no ,vb ayrı ayrı) , WC'ler, Büfeler , İlk yardım odaları , çıkışlar (tahliyeler) ,vb tribünlerdeki tüm mekanlar seyirciye yönelik yönlendirme yapılmalıdır. Tribünler koltuklar tarafında koltuklara yönelik blok no , sıra no , yer no yönlendirmesi olmalıdır. Tribünlerdeki mekanların kapı kenarlarında isimlerini belirten levhalar bulunmalıdır. Tahliye kapıları/merdivenleri veya tahliyeye yakın yerlerde tahliyenin hangi yol güzergahlarından yapıldığını gösteren , ilk yardım odaları yerini gösteren her tribün için ayrı düzenlenmiş planlar asılmalıdır. Toplum yönlendirme işaretleri grafik bir dildede oluşturulmalıdır.

Akreditasyon sistemine uyacak şekilde akreditasyon renk kodlarını ve bilgilerini içeren yönlendirmelerde tüm gerekli bölgelere asılmalıdır..

132 – Kontrol odası stadyumun genel iç görüntüsüne hakim , bağımsız ve kapalı bir şekilde konumlanmalıdır. Müsabaka organizasyonunun en üst düzeyindeki yetkililerin tüm saha içini görür şekilde yan yana oturabileceği yak.6-7 kişilik tüm tribünleri ve saha içini gören masa düzeni sağlanmalıdır. Masa düzeninin irtibat kurabileceği alanda anons sistemi kontrolü , skor tabelası kontrolü , bilet / turnike giriş kontrolü , elektrik / aydınlatma kontrolü bulunmalıdır. Masa düzeninin yanında yetkililerin görüş alanında kamera sisteminin monitörleri ve kamera kontrol teknisyen yeri yer almalıdır. Masa düzeninde ilk yardım odalarıyla , stat müdüriyetiyle ,tv yorumcu odalarıyla , radyo yorumcu odalarıyla , jeneratör odasıyla , temsilci/gözlemci odasıyla , hakem soyunma odasıyla , akreditasyon odası , basın çalışma odası , basın toplantı odası , protokol resepsiyon salonuyla masa düzenindeki yetkililerin herbir pozisyonuna ait irtibatı sağlayacak dahili telefon sistemi kurulmalıdır. Yukarıda sayılan Her dahili telefona dahili telefon listesi asılmalıdır. Kontrol odası duvarlarına tahliye güzergah planları , stat içi mekanlar yerleşim planları , yangın söndürme gereçleri yerleşim planları , ilk yardım odaları yerleşim planları , acil durum araç güzergah planları , kamera yerleşim planları , tribün giriş kapıları yerleşim planı , otopark yerleşimi planları , tribünler koltuk yerleşim planları min.50x70 ebadında asılmalıdır.

133 - Stadyum , içinde ve dışında sabit olarak monte edilmiş yanlara ve yukarı aşağı hareket eden halkı izlemeye yönelik renkli televizyon kameraları ile donatılmış olmalıdır. Bu kameralar, güvenlik makamlarının stadyuma yaklaşımı, stadyumun içinde ve dışında bulunan tüm kamuya açık alanları izleme ve kontrol etmesine imkan tanınmalıdır. Stadyuma yaklaşan tüm yolları gören , tribünlerin tamamını gören ,kapı girişlerini gören , tahliye kapıları ve güzergahlarını gören , kapalı alanlarını (odalar,koridorlar,holler,vb.) gören kamera sistemi

olmalıdır.Kamera ile izleme sistemi, kendi bağımsız güç kaynağına ve özel devresine sahip olmalı, stadyum içinde ve dışındaki görüntülerden sabit görüntü alma olanağı olmalıdır.Monitörler stadyum kontrol odasından çalıştırılıp kontrol edilebilen bir sistem olmalıdır. Stadyum dışı tüm alanların rahatlıkla görülmesi (min 8 adet kamera denebilir.her taraf için 2 kamera gibi)

- tüm turnikelerin kamera sistemi ile gözlenmesi
- oturulan tüm alanların , tribünlerin ve saha içinin kamera sistemi ile gözlenmesi
- teknik alanlar olan soyunma odası koridorları,gözlemci-hakem-doping odaları koridorları,sahaya çıkış koridorları 'nın kamera sistemi ile gözlenmesi
- Geri kalan tüm alanların kamera sistemi ile gözlemlenmesi
- Kamera sisteminin zoom yapabilme , fotoğraf çekebilme ve renkli printerden yazdırabilme özelliği bulunması
- Tüm kamera sisteminin kayıt yapabilmesi ve bunların arşivde tutulması
- Sistemde bulunan kamera sayısının yarısı kadar sayıdaki kamera görüntüsünün aynı anda renkli monitörlerden izleme olanağının olması gerekmektedir.

134 – Bay Hakemlerin soyunma odası takım soyunma odalarından ayrı ancak yakın olmalıdır. 4 kişilik oturma yeri , 4 kişilik giysi askı veya kilitli dolaplar , duşlar , tuvaletler (alafranga/alaturka) , 2 adet sandalye ve 1 adet masa , 1 adet masaj masası bulunmalıdır. Ayrıca bu odada şunlarda olmalıdır :

- Kolay temizlenebilir hijyenik malzemedan yapılmış yer ve duvarlar
- Kaymaz zemin
- Yeterli aydınlatma

135 – Gözlemci/temsilci için bir oda temin edilmelidir. Bu oda, mümkün olduğunca takımların ve hakemlerin soyunma odalarına yakın bir yerde olmalıdır.Bu odada asgari belirtilen araç-gereç ve malzemeler bulunmalıdır:

1 adet masa , 1 adet sandalye , 1 adet giysi dolabı , 1 adet lavabolu tuvalet , 1 adet telefon (harici / dahili) , Odada Ayrıca :

- Temizlenmesi kolay hijyenik malzemedan yapılmış zemin ve duvar
- Kaymaz zemin
- Yeterli aydınlatma olmalıdır.

136 - Takımların ve hakemlerin soyunma odalarına yakın , kamunun ve medyanın girişine kapalı bir alanda doping testi odası bulunacaktır.Doping Odasında ;Tuvalet (alafranga) , Lavabo , Duş , Soyunma alanı ,7-8 kişilik bekleme yeri, Bir masa ve sandalyeler bulunacaktır. Masa ve sandalyelerin WC ile birlikte bulunduğu kısım Bekleme yerinden paravanla ayrılmalıdır.Yetkilinin oturacağı masa tuvalet kısmına yakın ve aynı mekanda olmalıdır.(bkz. Ek plan) Ayrıca bu odada şunlarda olmalıdır:

- Kolay temizlenebilir hijyenik malzemedan yapılmış yer ve duvarlar
- Kaymaz zemin
- Yeterli aydınlatma

137 - Stadyumda izleyicilerin olası tıbbi yardım ihtiyacı için üzere ilk yardım odası hazırlanacaktır. Bu odalar stadyum içi ve dışından seyirciler ve acil müdahale araçlarının kolay ulaşılabilceği, sedye ve tekerlekli sandalye girişine uygun koridor ve kapı ile diğer alanlara bağlanan ve tüm stadyum içine yerleştirilecek uygun tabelalar ile yeri işaret edilen alanlarda kurulacaktır. Bu odada aşağıdaki asgari malzeme ve gereçler bulunmalıdır:

- 1 adet muayene masası
- 1 adet portatif sedye (oyun alanının kenarındakilere ilaveten)
- 1 adet lavabo (sıcak su)
- ilaçlar ve tıbbi malzemeler için 1 adet camlı dolap
- maskeli 1 adet oksijen tüpü
- 1 adet tansiyon ölçme aleti
- 1 adet telefon (harici / dahili)

Odada :

- Temizlenmesi kolay zemin ve hijyenik malzemeden mamul duvar
 - Kaymaz zemin
 - Yeterli aydınlatma
- olmalıdır.

..

İlk yardım oda sayıları yukarıdaki tabloda bulunmaktadır.TFF Sağlık Kurulunda uygun göreceği donatılar gerekirse kritere ilave edilebilir.

138 - Bayan Hakemlerin soyunma odası takım soyunma odalarından ayrı ancak yakın olmalıdır. 4 kişilik oturma yeri , 4 kişilik giysi askı veya kilitli dolaplar , duşlar , tuvaletler (alafraंगा/alaturka) , 2 adet sandalye ve 1 adet masa , 1 adet masaj masası bulunmalıdır. Ayrıca bu odada şunlarda olmalıdır :

- Kolay temizlenebilir hijyenik malzemeden yapılmış yer ve duvarlar
- Kaymaz zemin
- Yeterli aydınlatma

139 - Ev sahibi ve misafir takım için eşit standartlarda olmak üzere asgari olarak aşağıdaki oda ve imkanlar sağlanmalıdır :

Her bir kulüp için (ev sahibi ve konuk takım) bir adet soyunma odası. Bu odada;

En az 25 kişilik oturma yeri

En az 25 kişilik giysi askısı veya dolaplar

5 adet duş

tuvaletler – en az 2 adet alafraंगा

1 adet pisuvar

1 adet masaj masası

1 adet buzdolabı

1 adet taktik gösterme tahtası bulunmalıdır.

Ayrıca bu odalarda şunlarda olmalıdır:

Kolay temizlenebilir hijyenik malzemeden yapılmış yer ve duvarlar

Kaymaz zemin

Yeterli aydınlatma

140 – Eşgüdüm toplantı odası merkez konumda , soyunma odalarının bulunduğu alanda olabilir.

141 – Akreditasyon masası ve sistemi , maç öncesinde akreditasyonun sağlıklı şekilde yönlendirilebilmesi için ulaşımı merkezi ve basit bir konumda konumlanmalıdır.Medya girişine yakın yerde olması geç akreditasyon için gerekmektedir.

142 - Daimi olarak min.3 kişilik asgari iki radyo anlatım pozisyonu yerinin ayrılması gerekmektedir.Anlatım yerleri , şüphesiz tüm saha görünümüne hakim olmak üzere ana kamera konumu ile aynı tarafta , kapalı alandan ziyade bir kapatma örtüsü alanda ana tribünde

ortada olmalıdır.Anlatım yerleri, pleksiglas veya diğer teknik araçlar ile seyirci alanlarından ayrılmalıdır. Her bir anlatım bölümü iyi aydınlatılmış ,elektrik sistemi sağlanmış, telefon hattı bulunan şekilde donatılmalıdır...Her bir yerde yazı yazma için düzgün bir yüzey v.s. olmalı ve yeterli şekilde aydınlatılmalıdır. Stadyuma girişten itibaren bu odaya ulaşım rahat ve konforlu olmalıdır.

01.01.2007 tarihinden itibaren Yorum ekibinin izleme alanını engellemeyecek şekilde her bir masaya eğimli konumda bir TV monitörü takılmalıdır.

143 - Daimi olarak min. 3 kişilik asgari iki TV anlatım pozisyonu yeri ayrılması gerekmektedir.Anlatım yerleri , şüphesiz tüm saha görünümüne hakim olmak üzere ana kamera konumu ile aynı tarafta , kapalı alandan ziyade bir kapatma örtüsü alanda ana tribünde ortada olmalıdır. Anlatım yerleri, pleksiglas veya diğer teknik araçlar ile seyirci alanlarından ayrılmalıdır.Her bir anlatım bölümü iyi aydınlatılmış ,elektrik sistemi sağlanmış, telefon hattı bulunan şekilde donatılmalıdır.. Her bir yerde yazı yazma için düzgün bir yüzey v.s. olmalı ve yeterli şekilde aydınlatılmalıdır. Stadyuma girişten itibaren bu odaya ulaşım rahat ve konforlu olmalıdır.

01.01.2007 tarihinden itibaren Yorum ekibinin izleme alanını engellemeyecek şekilde her bir masaya eğimli konumda bir TV monitörü takılmalıdır.

144 – Ayrı oturma yerleri , ses sistemi ve split kutusu ile donatılmış Basın Toplantısı odası bulunmalıdır.Bu oda basın tribününden gelecek basın yetkililerinin ve kulüplerin teknik heyetinin kolay ulaşabileceği tercihan soyunma odaları tarafında fakat basına yönelik giriş kapısı dışarıdan olan şekilde konumlanmalıdır. Teknik heyet ve futbolcuların açıklama yapabileceği min.5 kişilik masa , sandalye ve kapalı devre ses sistemine bağlı mikrofon bulunmalıdır.Masa düzeneği arkasında sponsor panosu yer almalıdır.Koltuklar muhabirlerin yazı yazabileceği şekilde kolçaklı olmalıdır.İdeal olarak toplantı odası eğimli ve görüş açısı farkı yaratan şekilde olabilir.Oda kapasiteleri üst kriter tablosunda yer almaktadır. Kolçaklı koltuk düzeni arkasında masa ve sponsor panosunu gören min.1.5-2 mt genişliğinde min. 6 tripodlu kamera pozisyonu alabilen büyüklükte kamera platformu bulunmalıdır.Odada sabit kapalı devre ses sistemi ve hoparlör sistemi bulunmalıdır.Kamera platformunda sabit ses sistemine bağlantı sağlayan split kutusu bulunmalıdır.Odada dahili/harici telefon hattı ve ekipmanı bulunmalıdır.

145 – Basın tribününden direkt bağlantılı,ISDN ve ADSL internet bağlantılı ve elektrik bağlantılı çalışma masa düzeni olan ,yeme –içme servis imkanı olan , bay – bayan WC sistemi olan bir basın çalışma odası bulunmalıdır.Gerektiğinde bu odayı foto muhabirleri de kullanabilmeli yada aynı koşullarda sahaya yakın başka bir çalışma odası oluşturulmalıdır. Oda kapasiteleri üst kriter tablosunda yer almaktadır.

146 – Basın toplantı odası içinde veya basın tribünü girişi yakınında , veya bu mekanlara yakın dış alanda kamera saklama dolabı oluşturulmalıdır.

147 – Naklen yayın hakkına sahip yayıncı kuruluşun, maç bitiminde röportaj yapabileceği alandır. Bu alan soyunma odalarına yakın fakat soyunma koridoru ile direkt irtibatlı olmamalıdır. Alan , sahaya çıkış-giriş ve soyunma odalarına ulaşım güzergahı üzerinde veya futbolcu stat dışına çıkışa varmadan koridor üzerinde bulunabilir.Bu alanda varsa kulübün

sponsor arka fon tabelası asılmalı ve kameraların konumlanabileceği yeterli alan bulunmalıdır.

148 – Mixed zone (karma alan) , soyunma odaları çıkışı ile takım otobüsleri arasındaki yol güzergahında olup bu yol üzerinde izin verilen yazılı basın , radyo ve TV muhabirleri maçtan sonra futbolcularla röportaj yapabileceği alandır.Futbolcu otobüsüne ulaşınca kadar izleyeceği yolun etrafı bariyer sistemi ile çevrilmelidir.Bu alanda sadece soyunma odalarından değil aynı zamanda Basın Bölümü ve Basın Çalışma Odasından da kolay erişim olmalıdır. Bu alanın üzeri , daimi olarak kapalı olmalıdır. Bu alanda varsa kulübün sponsor arka fon tabelası asılabilir.Eğer evsahibi ve misafir takımlar ayrı çıkışlara sahipse buna göre ayrı mixed zone yapılmalıdır..

149-Basın tribününde , basın çalışma odasında , fotoğrafçı çalışma odasında ADSL kablosuz internet bağlantısı bulunmalıdır.

150- Maç sonunda takım soyunma odalarından kolay ulaşımli Güvenlik konseptini bozmayacak şekilde, 25 m2 genişliğinde , 4 mt yüksekliğinde , TV ekipman ve aydınlatmasına yerleşime izin verecek şekilde enaz 2 (iki) adet TV Stüdyosu olmalıdır. Naklen yayın araç yerlerinden (OB Van Alanı) bu stüdyolara direkt kablo kanalı bağlantıları yapılmalıdır. Kablo kanal güzergahının seyircilerin ulaşabildiği alanlardan geçmemesi gerekmektedir.

151- Naklen yayın sahibi firmanın yayın yapabileceği kamyonlar için , stadyumunda dışında açıkavada kalacak şekilde, min.500 m2 (Final Maçları için 4000m2 ye kadar çıkabilir) olmak üzere ,zemini sağlam , stadyum yol kotunda veya kablolamaya zorlaştırmayacak düzeyde stadyuma yakın bir seviyede Naklen yayın araç yeri (OB Van Alanı) olmalıdır. Naklen Yayın araç alanı etrafı tel örgüyle(veya başka bir sistem) çevrilmiş şekilde korumalı olmalıdır. Naklen yayın araç alanının içerisinde , açıkavada ,güney diklemine kesintisiz konumda , Uydu bağ araçları (Transit Yerküre İstasyonları =TES) için özel alan bırakılmalıdır.Bu yukarıda sayılan alanlarda insanların temasını engellemek amacıyla (mesela zemin altında) kablolama yerleri yapılmalıdır. Naklen yayın araç yerlerinden (OB Van Alanı) jeneratöre direkt kablo kanalı ile bağlantılar sağlanmalıdır OB Araç alanından, stadyum içindeki TV tesislerine bağlanmak için ve belli diğer alanlarda ,örneğin oyun sahasının altında , kabloların futbolcu/ maç görevlileri/ seyircilere engel teşkil etmesini önlemek amacı ile kablo kanalları sağlanmalıdır. Kablo kanal güzergahının seyircilerin ulaşabildiği alanlardan geçmemesi gerekmektedir.

152- Tripodlu enaz 4 kamera barındırabilen , sahanın orta çizgi ana merkezinde konumlanmış , kaliteli görüntü almayı garanti edecek düzeyde enaz 2 TV ana kamera platformu bulunmalıdır.Bu iki platforma ilave olarak herbirinde enaz 1 tripodlu kamera barındırabilen , penaltı alanının dış kenar hizasında bulunan (bu yüzden 16 mt kamerası deniliyor) enaz 2 (iki) adet küçük kamera platformu bulunmalıdır.Bu iki platforma ve iki 16 mt platformuna ilave olarak herbirinde enaz 1 tripodlu kamera barındırabilen , gol alanının dış kenar hizasında bulunan (bu yüzden 5 mt kamerası deniliyor) enaz 2 (iki) adet küçük kamera platformu bulunmalıdır. Her kale arkasında , çeşitli seviyelerde görüntü almak için kamera pozisyonları oluşturulabilirmelidir.Ana kamera yerleri , saha merkez noktasıyla dikey yüzeyde 15-20° açı oluşturacak yükseklikte , orta çizgi hizasında konumlanmalıdır. Kamera yerleri , güneşe karşı kalmayacak şekilde ve TV anlatım yerleriyle aynı bölgede konumlanmış şekilde olmalıdır. Naklen yayın araç yerlerinden (OB Van Alanı) ana kamera ve 16 mt kamera yerlerine direkt kablo kanalı bağlantıları yapılmalıdır. Kablo kanal güzergahının seyircilerin ulaşabildiği alanlardan geçmemesi gerekmektedir. İdeal olarak , Ana kameranın bulunduğu tribünün

karşısında (genelde maraton tribününde) yukarıda özelliklerde min. 2 adet ana kamera platformu ve min.2 adet 16 mt ters açı kamera platformları bulunmalıdır.Ayrıca saha içinde Taç çizgileriyle tribün tel örgüleri arasında raylı kamera sistemi (SARYO) için yeterli alan bulunabilir. Stadyuma girişten itibaren bu odalara ve platformlara ulaşım rahat ve konforlu olmalıdır.

153- Protokol tribünü mensupları için, protokol tribünü yakınında ve halka açık araç park alanından ayrı, otobüs ve arabalar için yeterli büyüklükte ve mümkün ise, stadyum içinde bir otopark alanı bulunmalıdır. Protokol için bu otopark min.30 araçlık olmalıdır. Medya temsilcileri için , medya girişine yakın halka ait araçlardan ayrı bir park alanı bulunmalıdır. Medya için bu otopark min.20 araçlık olmalıdır. Polis araçları için stadyumun içinde yada stadyumun bitişiğinde ve halka açık araç park alanından ayrı özel otopark alanı bulunmalıdır. Polis araçları için bu otopark min.20 araçlık olmalıdır. İtfaiye araçları için ,acil sahaya çıkış kapısına yakın,stadyumun içinde yada stadyumun bitişiğinde ve halka açık araç park alanından ayrı otopark alanı bulunmalıdır. İtfaiye araçları için bu otopark min.2 araçlık olmalıdır.Ambulans araçları için ,acil sahaya çıkış kapısına yakın,stadyumun içinde yada stadyumun bitişiğinde ve halka açık araç park alanından ayrı otopark alanı bulunmalıdır. Ambulans araçları için bu otopark min.4 araçlık olmalıdır. Diğer Acil Hizmet araçları için stadyumun içinde yada stadyumun bitişiğinde ve halka açık araç park alanından ayrı otopark alanı bulunmalıdır. Diğer Acil Hizmet araçları için bu otopark min.5 araçlık olmalıdır.Engelli araçları için,engelli tribünü girişine yakın, stadyumun içinde yada stadyumun bitişiğinde ve halka açık araç park alanından ayrı otopark alanı bulunmalıdır. Engelli araçları için bu otopark min.5 araçlık olmalıdır.

Kulüpler, hakemler ve diğer görevliler için aşağıdaki asgari otopark alanları sağlanmalıdır :

- Otobüsler için park alanları
- 10 arabalık park alanları

Bu otopark alanları , tercihen soyunma odalarının dışında, kamu alanlarından ayrı ve stadyumun içinde veya yakınında olmalıdır.

Oyuncular ve maç görevlileri, seyirciler ile karşılaşmadan araçlarından inip doğrudan soyunma odalarına girebilmelidir.

Yukarıda sayılan otopark yerleri, kamu erişim yollarından ayrı, stadyuma doğrudan ve kesintisiz giriş ve çıkış sağlayacak şekilde yerleştirilmelidir.

Kamuya açık tüm park yerleri ise, seyircilerin stadyuma doğrudan girişine olanak tanıyacak yerde olmalıdır. Araba ve otobüs park yerlerinde , her iki takım taraftarlarının ayrı park etme imkanı sağlanmalıdır.

Yukarıda sayılan tüm Stadyumun etrafında yer alan muhtelif otopark yerleri, stadyum ile bağlantı kurularak yön gösterici işaretler ile belirlenmelidir.Yetkisiz kişilerin izinsiz girişlerine karşı koruma özelliğine sahip,etrafı tel örgü veya başka bir sistemle belirlenmiş şekilde olmalıdır. Tüm araba park yerleri iyi aydınlatılmalı ,bölümlerin numara veya harfleri sabit malzemedden ve anlaşılabilir şekilde işaretlenmiş ve izinsiz girişlere karşı korumalı olmalıdır.

154- Tahliye Sistemleri olan tahliye merdivenleri ,tahliye koridorları , çıkış kapıları ve çıkış koridorları özel aydınlatmaya sahip olan Acil Aydınlatma Sistemine sahip olmalı ve acil durumda tahliyeye yardımcı olacak şekilde , madde 126'da de belirtilen Stat Genel

Sistemlerini destekleyen ikinci jeneratöre direkt bağlantılı olmalı ve kesintisiz bir şekilde çalışması sağlanmalıdır.

155- Stadyumda tesis kurallarını hazırlanmalı ve bunları seyircilerin kolayca okuyabileceği şekilde stada asılmalıdır. Seyircilerin okuyabilmeleri için bilet gişeleri dışında tribün kapı girişlerine , büfe yeme –içme alanlarına , tribünlere stadyum (Tesis) kuralları asılmalıdır.

Bu kurallar aşağıdaki unsurları içermelidir:

- Giriş hakları
- Müsabakanın ertelenmesi veya iptali
- Oyun alanına girmek, yabancı madde atmak, kötü ve çirkin tezahüratta bulunmak, ırkçı eylemlerde bulunmak gibi davranışlar ile ilgili yasaklar ve müeyyideler
- Alkol, yanıcı maddeler, havai fişek, pankartlar gibi maddelere ilişkin sınırlamalar
- Oturma Kuralları
- Stadyumdan çıkarılma nedenleri
- Stadyuma özgü risk analizi

156- Soyunma odalarının bulunduğu alanda , takımların soyunma odalarına ve

oyun alanına mümkün oldukça yakın bir yerde, futbolcular ve hakemler ile (acil durumlarda) yaralı seyirciler için kullanılmak üzere , stadyumun dış girişine kolay erişimli bir yerde tıbbi ilk yardım muayene odası sağlanacaktır. Bu odaya geçişi sağlayan kapı ve koridorlar , sedye ve tekerlekli sandalyelerin geçişine izin verecek yeterli genişlikte olmalıdır.

Bu odada aşağıdaki asgari malzeme ve gereçler bulunmalıdır:

- 1 adet muayene masası
- 1 adet portatif sedye (oyun alanının kenarındakilere ilaveten)
- 1 adet lavabo (sıcak su)
- ilaçlar ve tıbbi malzemeler için 1 adet camlı dolap
- maskeli 1 adet oksijen tüpü
- 1 adet tansiyon ölçme aleti
- 1 adet telefon (harici / dahili)

Odada :

- Temizlenmesi kolay zemin ve hijyenik malzemedan mamul duvar
- Kaymaz zemin
- Yeterli aydınlatma

olmalıdır.

157- Oyun sahasına panoramik görüntüsü olan , TV Anlatım yerlerinden kolay ulaşılmalı min.1 adet panoramik TV Stüdyosu bulunmalıdır.Stadın panoramik görüntüsü arkada kalacak şekilde min 5 kişinin oturabileceği masa düzeni ve sponsor pano temini sağlanabilecek şekilde min.5x5 =25 m2 büyüklükte , 4 mt yükseklikte , TV ekipman ve aydınlatmasına yerleşime izin verecek şekilde panoramik TV Stüdyosu bulunmalıdır.İdeal olarak basın tribününden de kolay ulaşım sağlanabilir.

158- Fotoğrafçılar Saha içi Çalışam Yerleri Pozisyonları : Reklam panoları arkasında kalacak şekilde min.1.5 mt genişliğinde , kale arkaları alanlarında yeterli uzaklıklarda çıkış noktalarına sahip yer altı elektrik/ISDN/ADSL kabloları bulunan fotoğrafçıların çalışabileceği özel bir alan bulunmalıdır. Kablo kanal güzergahının seyircilerin ulaşabildiği alanlardan geçmemesi gerekmektedir. Bu özel alandaki yerler özel koltuklandırılmış ,PC konacak masa düzeneği olan ,ve oturma yerleri numaralandırılmış durumda olmalıdır. Bu özel alandaki koltuklara elektrik/ISDN(ADSL çıkış noktaları sağlanmalıdır.Bu özel alandaki

koltuklar ve teknik tertibatı saha sulama sisteminden ve yabancı malzemelerden korunmalı olmalı yada bu çıkış noktaları şeffaf bir örtüyle kaplanabilir olmalıdır.

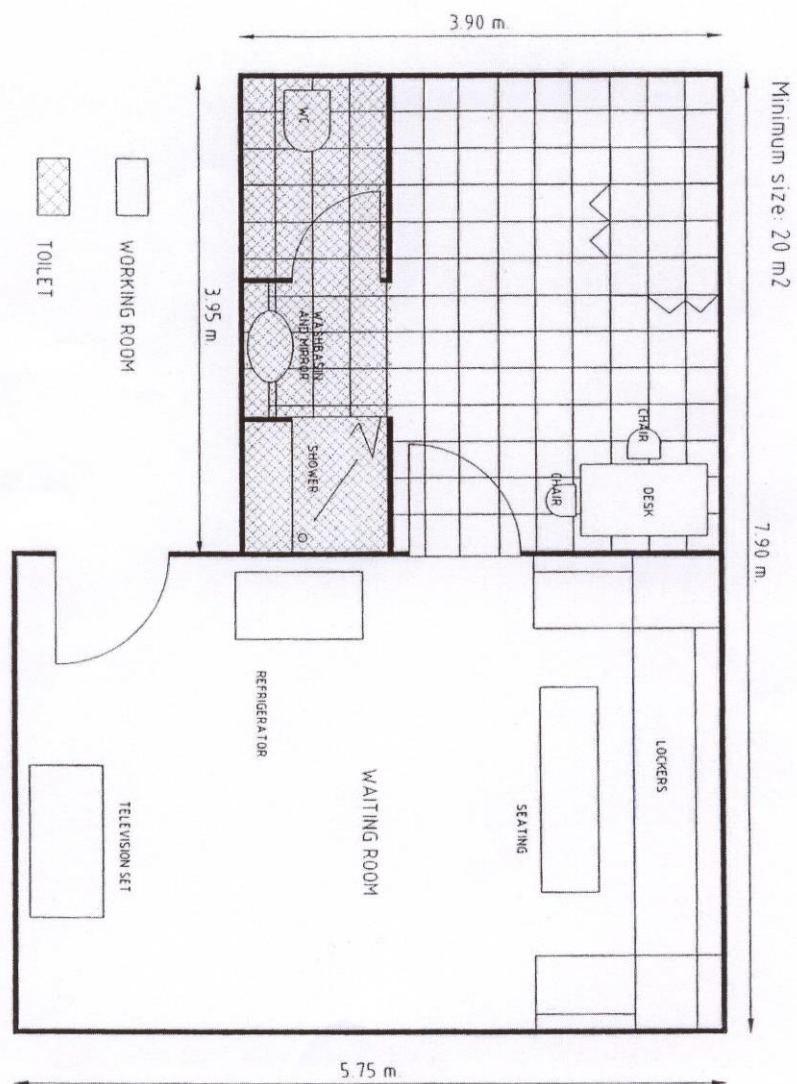
159- Fotoğrafçılar Çalışma Odası : Foto muhabirlerine yönelik sahaya ulaşımı kolay , fotoğrafçı çalışma odasına ulaşımı kolay giriş yeri olmalıdır.Foto muhabirlerine yönelik saha kenarından kolay ulaşım , akreditasyon önlüklerini alabilecekleri danışma masası olan , madde 145 ,teki basın çalışma odasıyla aynı özelliklerde çalışma alanları ve donanımları olan , yeme-içme alanlı , bay-bayan WC li " Fotoğrafçı çalışma odası bulunmalıdır.Odanın kapasitesi yukarıdaki tablodadır. Odada çalışma masaları ISDN internet hattı , elektrik ve telefon hatlarıyla desteklenmelidir.Bu oda girişine yakın fotoğrafçıların Ekipmanlarını boşaltabilmeleri için park yeri/bırakma noktaları medya otoparkı içinde çözülmelidir.

160- Güvenlik Bekleme Odaları: Her tribünde min.250 kişilik , rahat oturma ve masa düzeni , TV ve Radyo bağlantısı sağlanmış sayıya orantılı TV ve radyolar , bay-bayan WC sistemi bulunan, iyi havalandırılabilen , stat tribünlerine ve saha içine ekiplerin çabuk ulaşabileceği şekilde tahliyesi bulunan Güvenlik bekleme odaları bulunmalıdır.Bu odaların aynı zamanda yeme-içme imkanı için büfe sistemleri kurulmalıdır.Gerektiği hallerde odaları Resmi ve Özel Güvenlik personelleri kullanacaktır.Kullanım şekli Kulübün ve yetkili makamların alacağı karar doğrultusunda oluşturulacaktır.

161- 6222 sayılı sporda şiddet ve düzensizliğin önlenmesine dair kanunun 5. maddesinde yer alan elektronik bilet ve merkezi güvenlik sistemine ait TFF bünyesinde oluşturulan merkezi veri tabanı, turnike üzerlerinde konumlandırılmış geçişi gösteren ekranlar, radyo frekanslı kart okuyucu sistemi ile turnikelerden elde edilen bilgilerin TFF merkezi ile paylaşacak altyapı, yüksek çözünürlüklü kapalı devre kamera sistemi ile görüntülerin TFF merkezi ile paylaşılacak altyapı ve bütün sistemi besleyecek yedek güç sistemlerinin stadyumlarda yer alması gereklidir.

EK:1

APPENDIX B: Plan of Doping Control Station



Aydınlatma sistemi aşağıdaki ortalama yoğunluğa sahip olmalıdır.

Stadyum Kategorisi	Sabit kameralara karşı Ev(Lux)	Mobil, ENG ve CCd kameralarına karşı Ev(Lux)
Süper Lig	1200	800

Aydınlatma Düzenliliği

Dikey Aydınlatma (Ev) Düzenliliği

Emin/Emax \geq 0.4 ve Emin/Eave \geq 0.6

Modelleme ve Gölgeler

Oyuncuların gölgelerinin uzunluğunu ve sertliğini sınırlandırmak için kurulumu yapılan aydınlatma sisteminde toplam aydınlık şiddetinin dağılımı; Ana kamera tarafı için %60'dan fazla, karşı taraf içinse %40'tan az olmamalıdır. Aydınlatma sistem tasarımı, her yönde iyi bir görüş ve modelleme için en az iki yönden (kenar aydınlatma) ya da ideal olarak birçok yönden gelen ışığa bağlıdır.

Renk Özellikleri

Işık kaynağının renk ısı 4.000 K ve 6.000 K (Kelvin) arasında olmalıdır. Renk kaplama indeksi (Ra) 65'ten az olmamalıdır (Tercihen \geq 90).

High Definition TV (HDTV)

Bugünün bilgisi ve deneyimine dayanarak, HDTV için aydınlatma gereklilikleri;

- Sabit Kamera(lara) karşı dikey aydınlatma: Ev > 2000 Lux
- Mobil, ENG, CCD kameralara karşı dikey aydınlatma: Ev > 1500 Lux
- Renk Isısı (Tk) \geq 5000 K
- Renk kaplama indeksi (Ra) \geq 90
- Dikey aydınlatma (Ev) düzenliliği: Emin/Emax \geq 0.6 ve Emin/Eave \geq 0.7
- Yatay aydınlatma (Eh) düzenliliği: Emin/Emax \geq 0.7 ve Emin/Eave \geq 0.8

Terimler Sözlüğü

Terim	Sembol	Açıklama
Aydınlatma	E	Belirli bir noktada bir yüzeye düşen ışık miktarı Lux olarak ifade edilir. Bu dökümanda yer alan aydınlatma ifadesi bakımı ya da armatür değişimleri yapılmış, bakım sonrası temizlemenin yapılmış olduğu durumu ifade etmektedir (Bakımlı ortalama aydınlatma olarak da ifade edilebilir.)
Yatay Aydınlatma	Eh	Saha seviyesinde yatay düzlem üzerindeki aydınlatma
Dikey Aydınlatma	Ev	Sahadan 1.5 m. Yükseklikte dikey düzlem üzerindeki aydınlatma (özel bir kamera istikametinde)
Aydınlatma Düzenliliği	Emin/Emax	Işığın saha üzerinde nasıl dağıtıldığını ve Emin/Emax ve Emin/Eave oranlarıyla nasıl ifade edildiğini tanımlar.
Lüx		Aydınlatma birimi (lumen/m ²) 1 Lux = 1 Lm/m ²